

# **KINERJA PEMERINTAH, DUA TAHUN PILPRES**

Temuan Survei:  
22 – 28 Juni 2016

Jl. Kusumaatmaja No. 59, Menteng, Jakarta Pusat 10340  
[kontak@saifulmujani.com](mailto:kontak@saifulmujani.com) | [www.saifulmujani.com](http://www.saifulmujani.com)

# Latar Belakang

- ▶ Evaluasi publik nasional dalam sebuah demokrasi merupakan satu bentuk partisipasi warga dan merupakan input bagi pemerintah sejauhmana yang telah dilakukan pemerintah dekat atau jauh dengan aspirasi warga.
- ▶ Apa yang telah dilakukan pemerintah pada ujungnya harus berkaitan dengan kepentingan dasar dan mendesak bagi kehidupan sehari-hari warga.
- ▶ Biasanya, warga umumnya tidak punya informasi cukup detail tentang apa yang telah dilakukan pemerintah atau lembaga-lembaga negara. Karena itu dasar evaluasinya harus yang paling umum dipahami dan dirasakan oleh warga.

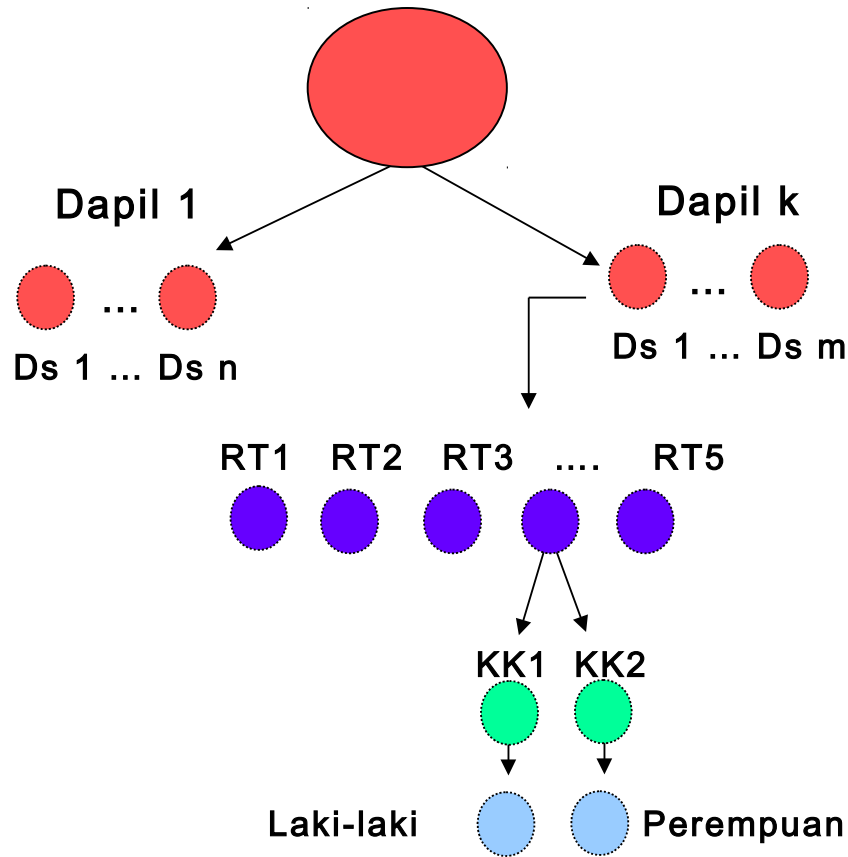
## ... lanjutan

- ▶ Evaluasi publik dalam sebuah demokrasi di dunia biasa mencakup sejumlah parameter dasar yang relevan dengan warga. Itu mencakup, antara lain: Arah bangsa, Kondisi demokrasi, Kondisi ekonomi, Kondisi politik, Kondisi penegakan hukum, Kondisi keamanan, Kondisi kebebasan.
- ▶ Secara spesifik, evaluasi juga mengungkap kinerja pemerintah dalam aspek sosial-ekonomi secara lebih spesifik: harga-harga kebutuhan pokok, pendidikan, kesehatan, lapangan kerja, pengangguran, dan infrastruktur dasar seperti kondisi jalan-jalan raya.
- ▶ Di samping itu, evaluasi juga penting untuk melihat penilaian atas kinerja pemimpin nasional, dan keyakinan atas kemampuan pemimpin nasional tersebut. Evaluasi itu akan berujung pada prospek kekuatan politik, terutama prospek kepemimpinan nasional.
- ▶ Satu cara paling sistematis untuk evaluasi publik ini adalah lewat survei opini publik nasional.

# Metodologi

- ▶ Populasi survei ini adalah seluruh warga negara Indonesia yang yang punya hak pilih dalam pemilihan umum, yakni mereka yang sudah berumur 17 tahun atau lebih, atau sudah menikah ketika survei dilakukan.
- ▶ Dari populasi itu dipilih secara random (multistage random sampling) 1220 responden.
- ▶ Response rate (responden yang dapat diwawancarai secara valid) sebesar 1027 atau 84%. Sebanyak 1027 responden ini yang dianalisis. Margin of error rata-rata dari survei dengan ukuran sampel tersebut sebesar  $\pm 3.1\%$  pada tingkat kepercayaan 95% (dengan asumsi simple random sampling).
- ▶ Responden terpilih diwawancarai lewat tatap muka oleh pewawancara yang telah dilatih.
- ▶ Quality control terhadap hasil wawancara dilakukan secara random sebesar 20% dari total sampel oleh supervisor dengan kembali mendatangi responden terpilih (spot check). Dalam quality control tidak ditemukan kesalahan berarti.
- ▶ Waktu wawancara lapangan 22 – 28 Juni 2016.

# Flow Chart Penarikan Sampel



Populasi desa/kelurahan tingkat Nasional

Desa/kelurahan di tingkat Dapil dipilih secara random dengan jumlah proporsional

Di setiap desa/kelurahan dipilih sebanyak 5 RT dengan cara random

Di masing-masing RT/Lingkungan dipilih secara random dua KK

Di KK terpilih dipilih secara random Satu orang yang punya hak pilih laki-laki/perempuan

# VALIDASI SAMPEL

# PROFIL DEMOGRAFI RESPONDEN

KATEGORI	SAMPEL	POPULASI
<b>GENDER</b>		
Laki-laki	51.2	50.1
Perempuan	48.8	49.9
<b>DESA-KOTA</b>		
Pedesaan	51.0	50.2
Perkotaa	49.0	49.8

KATEGORI	SAMPEL	POPULASI
<b>AGAMA</b>		
Islam	89.1	87.3
Katolik/Protestan	8.6	9.8
Lainnya	2.3	3.0
<b>ETNIS</b>		
Jawa	40.0	40.2
Sunda	13.9	15.5
Madura	3.5	3.0
Bugis	3.6	2.7
Batak	3.4	3.6
Minang	2.5	2.7
Betawi	3.0	2.9
Lainnya	30.0	29.4

# PROFIL DEMOGRAFI RESPONDEN

KATEGORI	SAMPEL	POPULASI
PROVINSI		
ACEH	1.9	1.8
SUMUT	4.9	5.3
SUMBAR	1.9	1.9
RIAU	2.0	2.2
JAMBI	1.8	1.3
SUMSEL	3.4	3.1
BENKULU	0.7	0.7
LAMPUNG	3.1	3.2
BABEL	1.0	0.5
KEPRI	1.0	0.7
DKI	3.0	3.8
JABAR	16.3	17.6
JATENG	12.8	14.5
DIY	1.5	1.5
JATIM	16.5	16.3
BANTEN	4.0	4.2
BALI	1.9	1.6

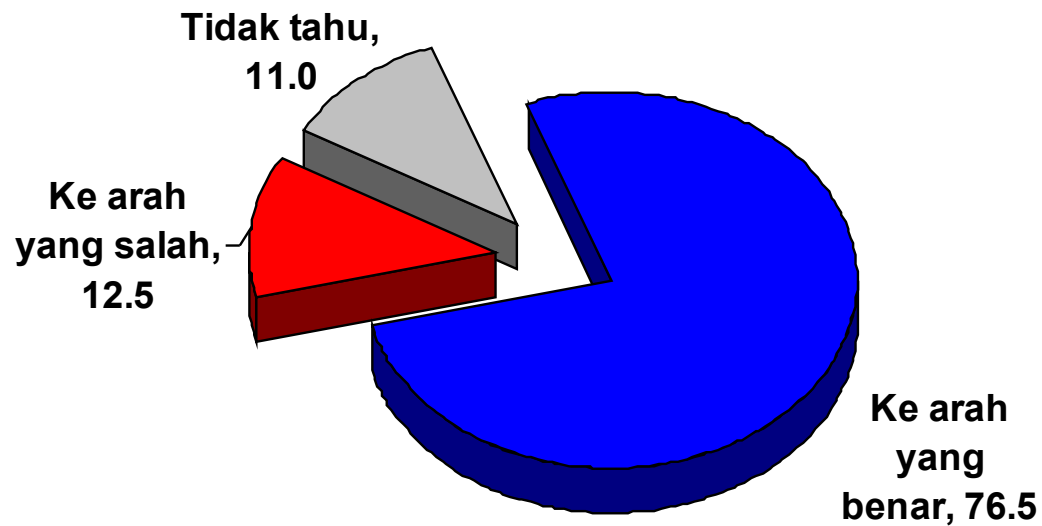
KATEGORI	SAMPEL	POPULASI
PROVINSI		
NTB	1.9	1.9
NTT	1.9	1.7
KALBAR	1.6	1.9
KALTENG	0.7	1.0
KALSEL	1.7	1.5
KALTIM	1.9	1.3
KALTARA	1.0	0.2
SULUT	0.9	1.0
SULTENG	1.0	1.0
SULSEL	3.0	3.4
SULTRA	0.9	1.0
GORONTALO	0.7	0.4
SULBAR	1.0	0.5
MALUKU	0.9	0.6
MALUT	1.0	0.4
PAPUA BARAT	1.0	0.4
PAPUA	1.6	1.7



# ARAH NEGARA-BANGSA DAN DEMOKRASI

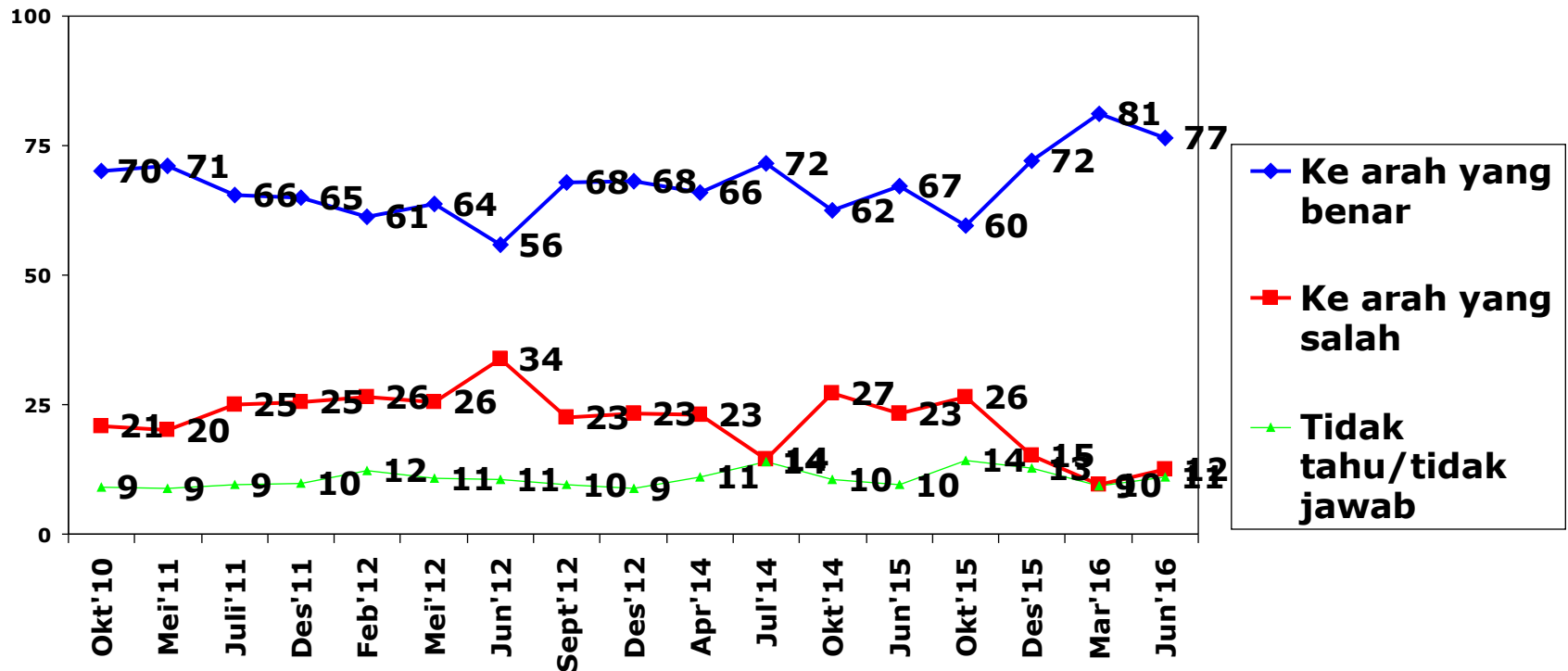
# Arah Perjalanan Bangsa

Secara umum bagaimana Ibu/Bapak melihat arah negara kita? Apakah negara kita sekarang sedang bergerak ke arah yang benar atau ke arah yang salah? ... (%)



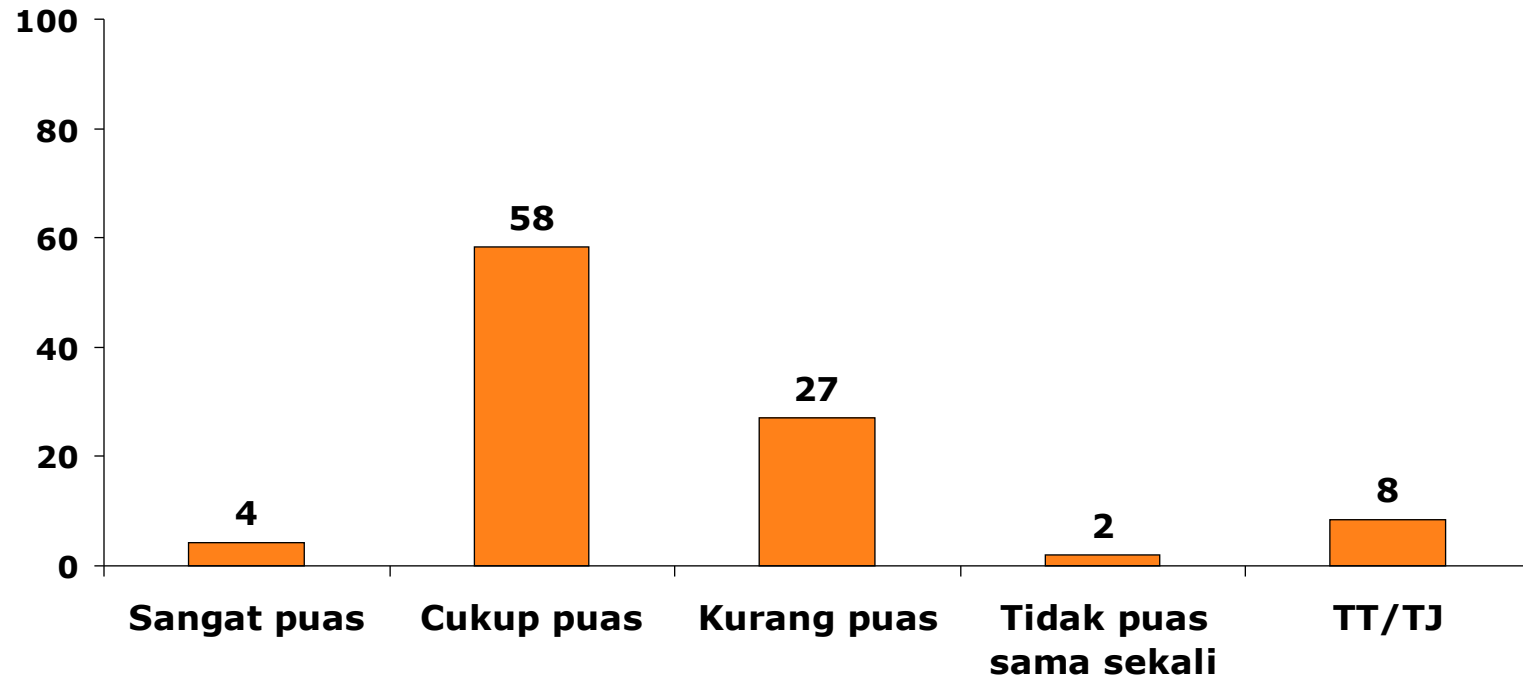
# Arah Perjalanan Bangsa

Bagaimana Ibu/Bapak melihat arah perjalanan negara kita? Apakah negara kita sekarang berjalan menuju ke arah yang benar atau ke arah yang salah? ...(%)

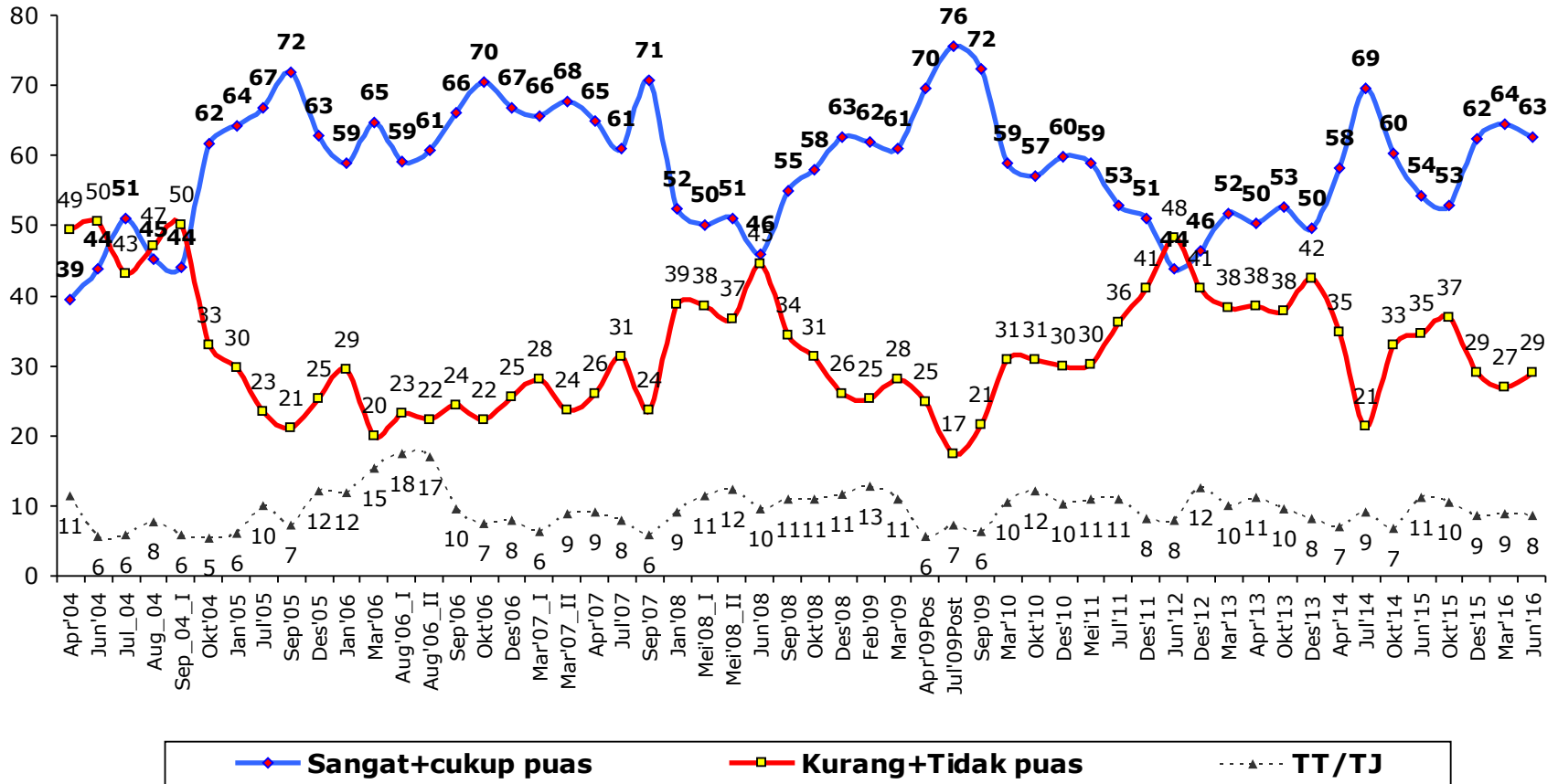


# Kepuasan terhadap Jalannya Demokrasi

Secara umum, apakah Ibu / Bapak sangat puas, cukup puas, kurang puas, atau tidak puas sama sekali dengan jalannya demokrasi di negeri kita sekarang ini? ... (%)

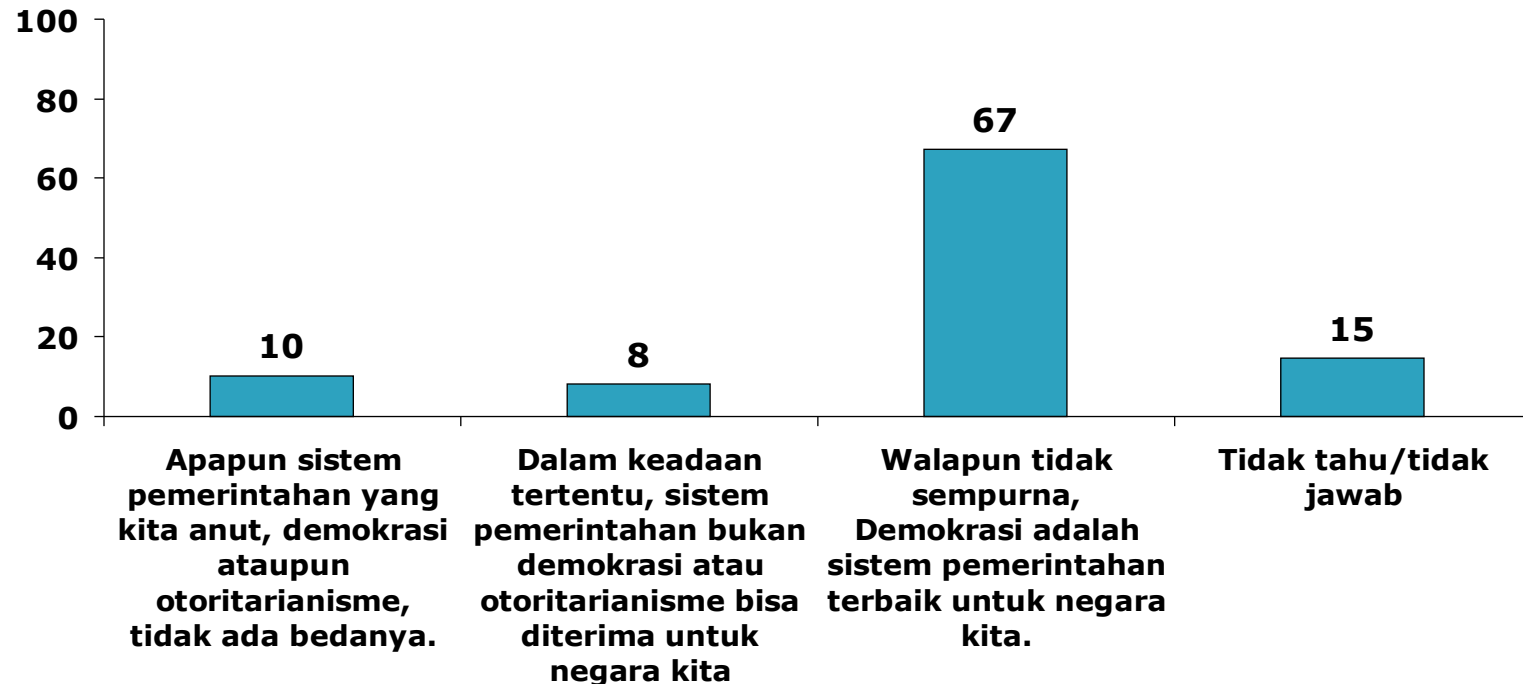


# Trend Kepuasan terhadap Demokrasi (%)

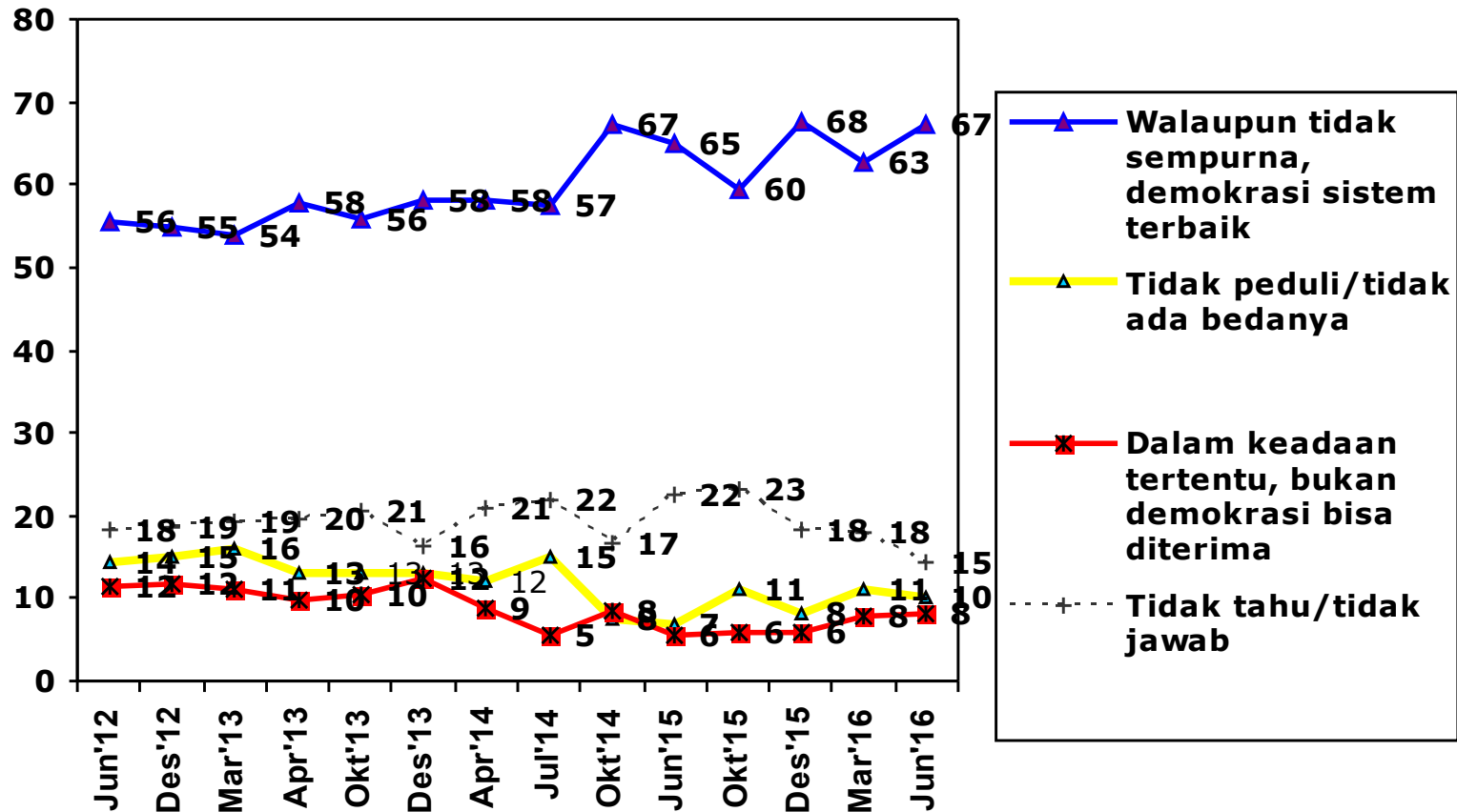


# Sistem Pemerintahan Paling Sesuai

Di antara tiga pernyataan berikut ini, manakah yang paling sesuai dengan pendapat Ibu/Bapak? ... (%)



# Trend Preferensi pada Demokrasi (%)



# Temuan

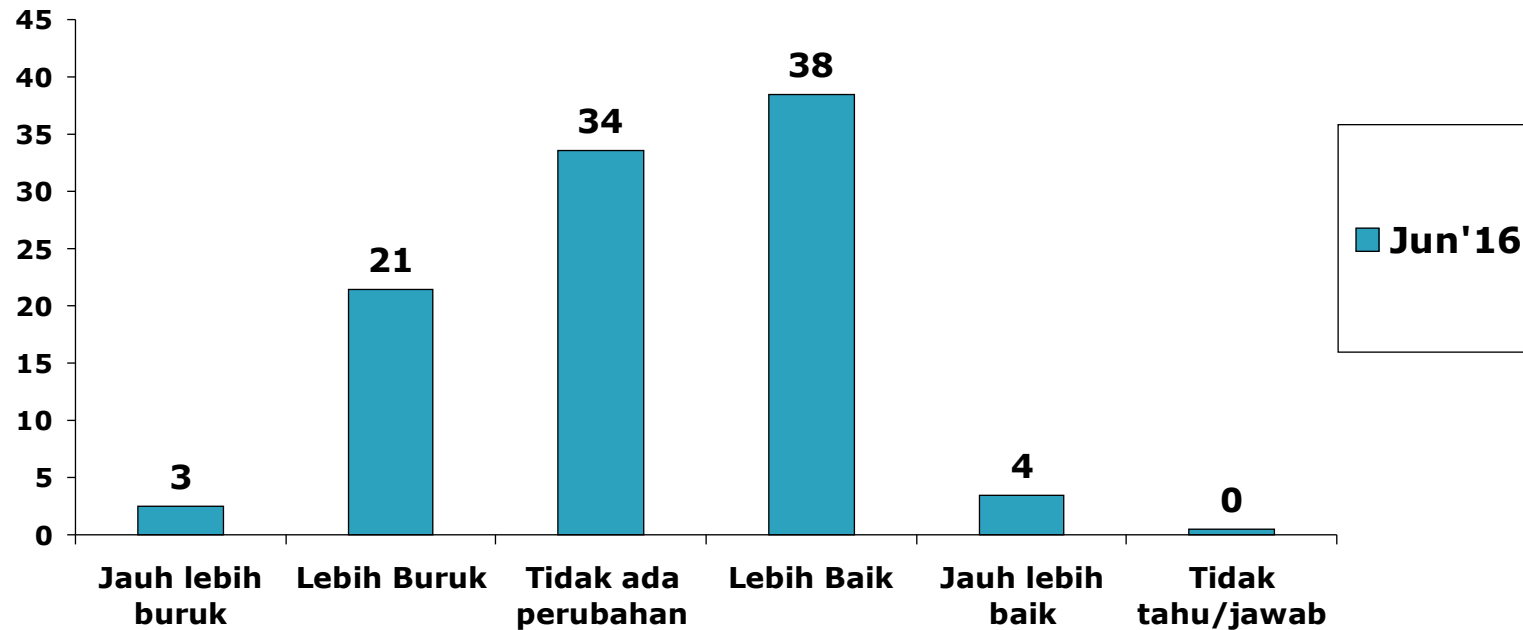
- ▶ Evaluasi dasar atas kondisi bangsa harus terkait dengan arah bangsa ini, apakah bangsa ini sedang berjalan menuju arah yang benar atau salah.
- ▶ Apapun yang terjadi, bila warga umumnya menilai bangsa ini sedang berjalan ke arah yang benar, maka keberadaan bangsa ini *legitimate*, dan ini merupakan modal politik massa yang sangat penting.
- ▶ Secara umum, warga menilai bahwa bangsa ini sedang berjalan ke arah yang benar.
- ▶ Sistem pemerintahan yang dianut untuk mewujudkan arah bangsa itu adalah demokrasi. Sentimen positif terhadap demokrasi akan membuat sistem pemerintahan stabil meskipun banyak didera oleh berbagai masalah.
- ▶ Warga umumnya merasa puas dengan jalannya demokrasi hingga saat ini, dan warga menilai tidak ada sistem lain paling cocok meskipun demokrasi diakui bukan sistem yang sempurna.



# KONDISI EKONOMI, POLITIK, HUKUM, DAN KEAMANAN

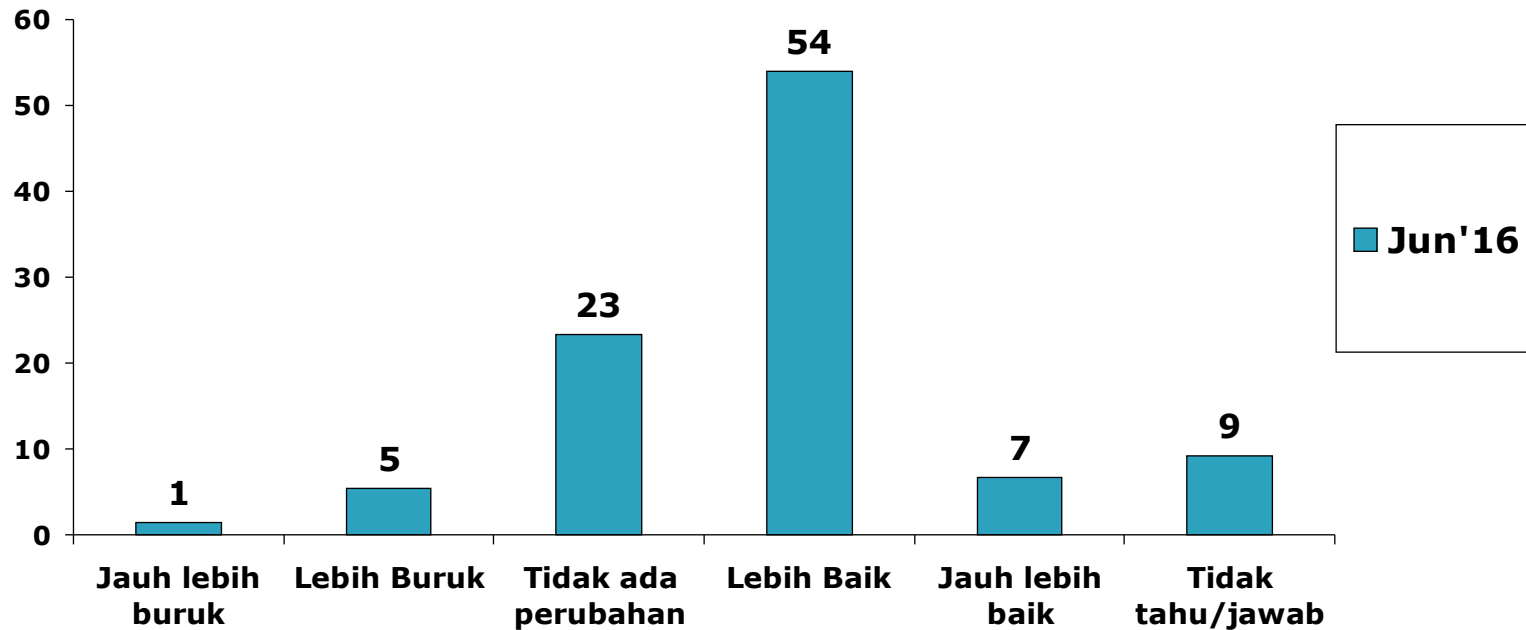
# Kondisi Ekonomi Rumah Tangga Sekarang Dibanding Tahun Lalu

Apakah Ibu/Bapak melihat keadaan ekonomi RUMAH TANGGA Ibu/Bapak sendiri pada umumnya SEKARANG INI menjadi jauh lebih buruk, lebih buruk, tidak ada perubahan, lebih baik, atau jauh lebih baik dibanding TAHUN LALU? ... (%)



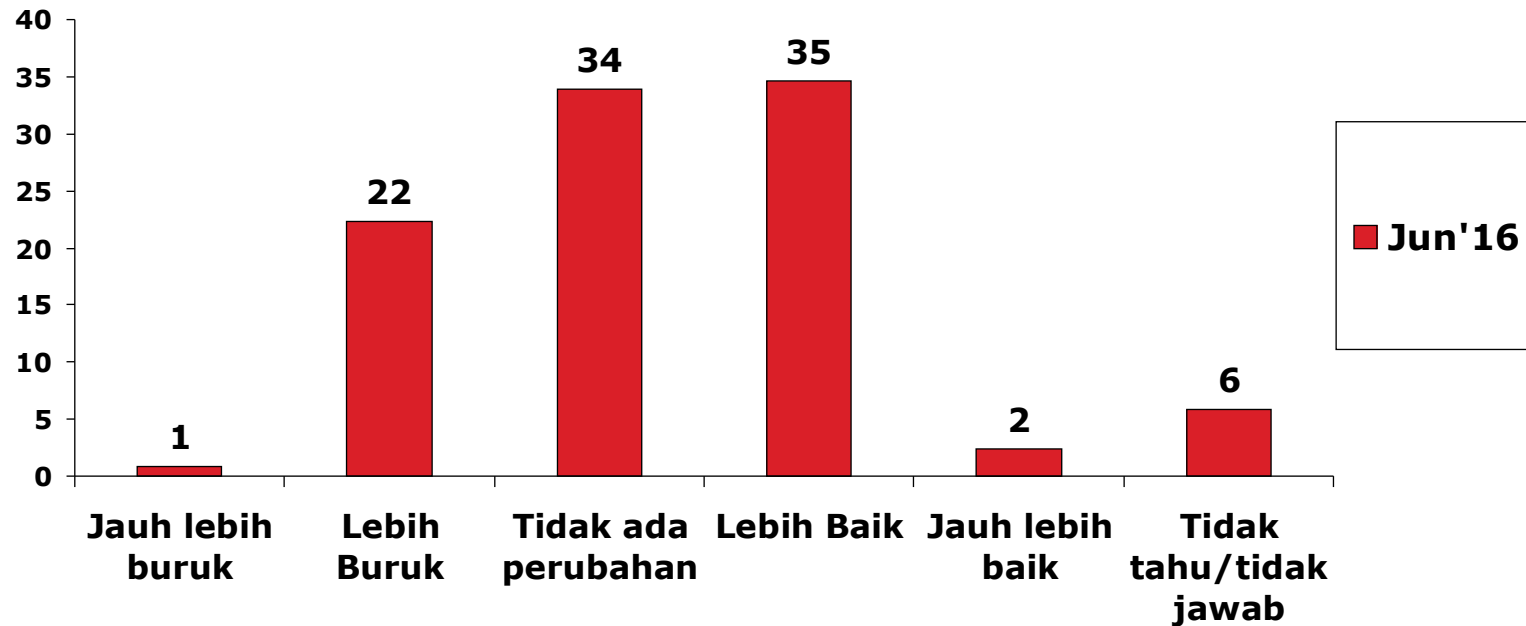
# Kondisi Ekonomi Rumah Tangga Setahun ke Depan Dibanding Sekarang

Apakah Ibu/Bapak melihat keadaan ekonomi RUMAH TANGGA Ibu/Bapak sendiri pada umumnya dalam SETAHUN KE DEPAN menjadi jauh lebih buruk, lebih buruk, tidak ada perubahan, lebih baik, atau jauh lebih baik dibanding keadaan SEKARANG INI? ... (%)

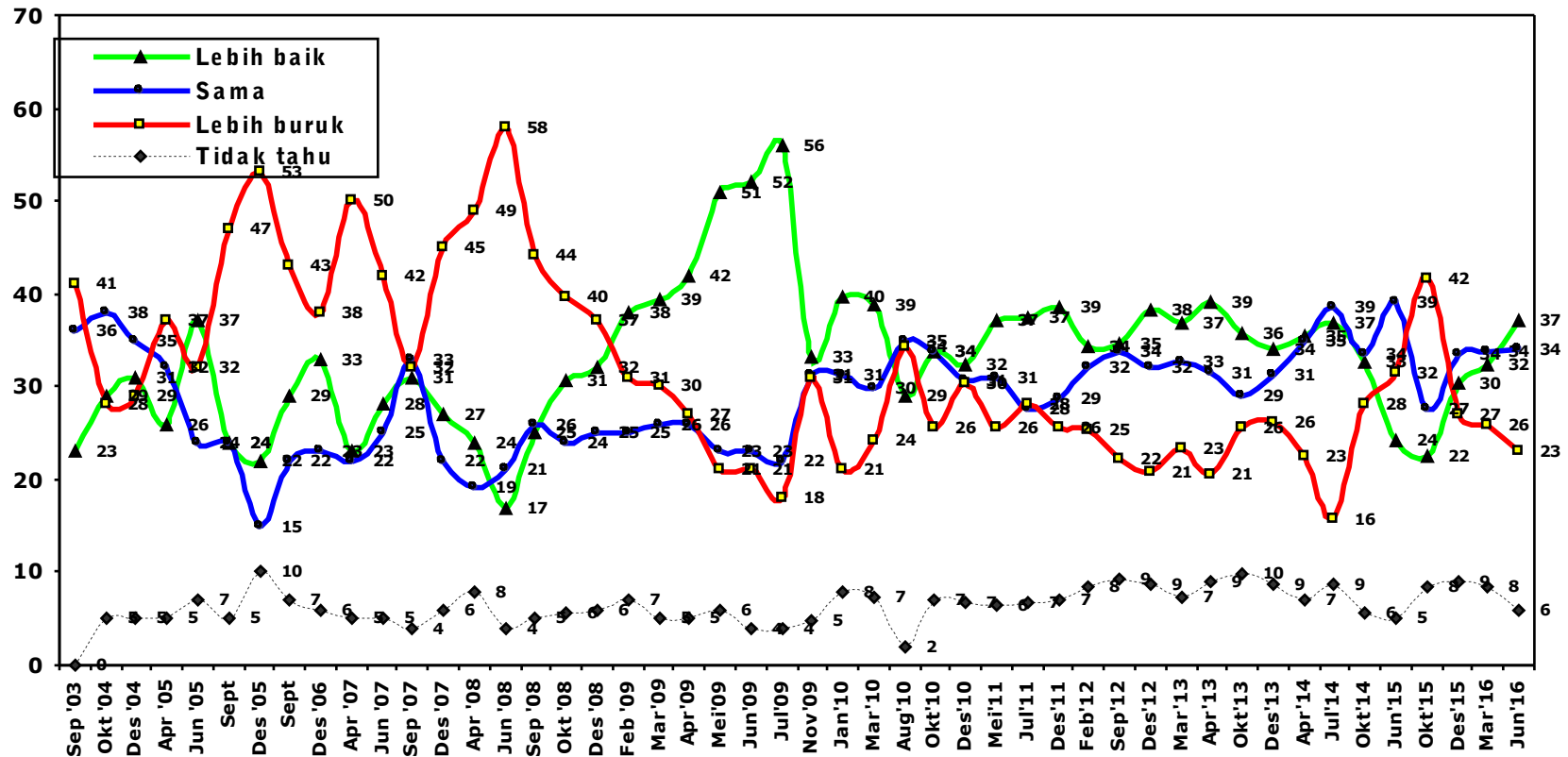


# Kondisi Ekonomi Nasional Sekarang Dibanding Tahun Lalu

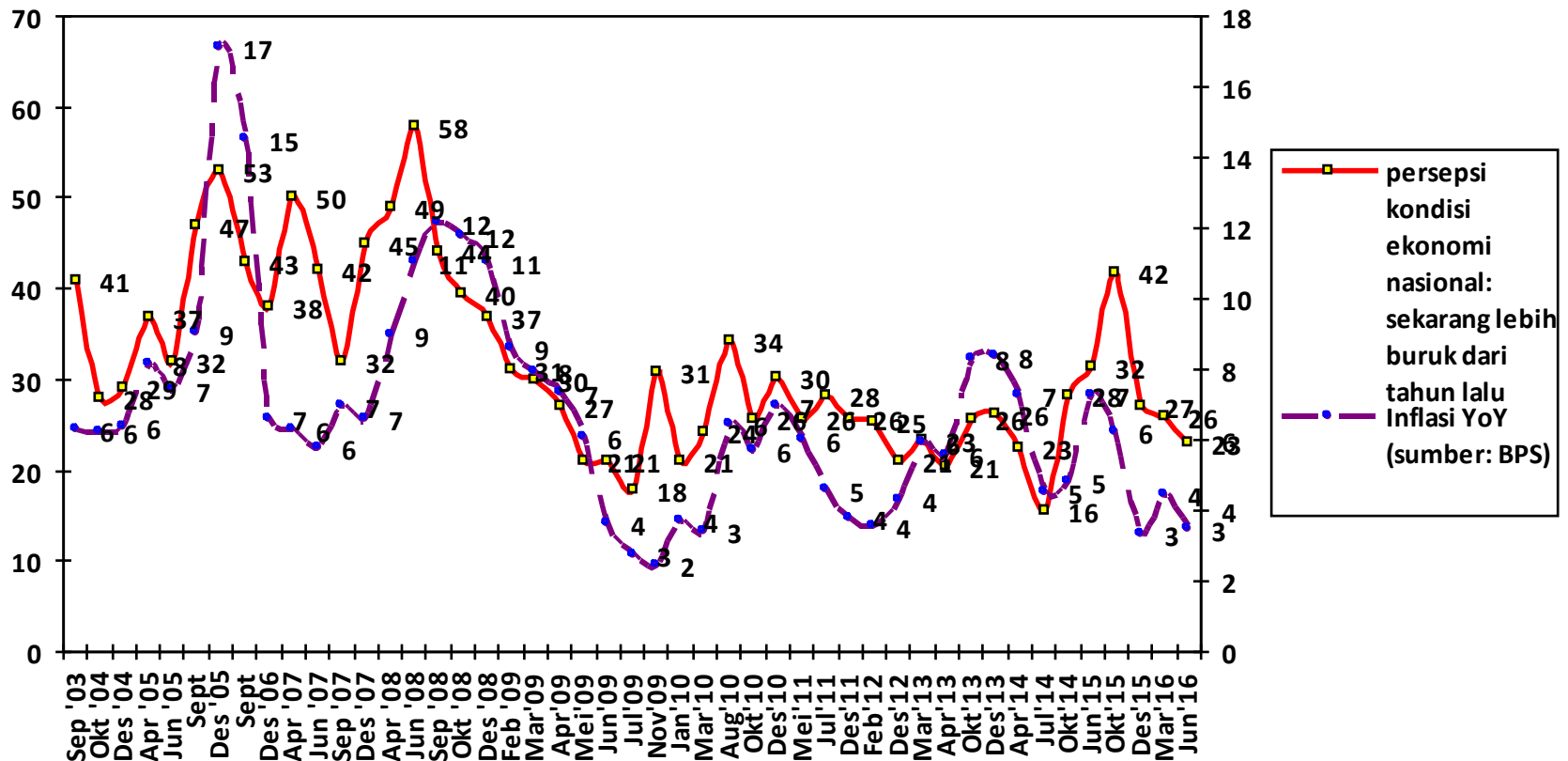
Apakah Ibu/Bapak melihat keadaan ekonomi nasional pada umumnya sekarang ini menjadi jauh lebih buruk, lebih buruk, tidak ada perubahan, lebih baik, atau jauh lebih baik ini dibanding tahun lalu? ... (%)



# Kondisi Ekonomi Nasional Sekarang Dibanding Tahun Lalu (%)

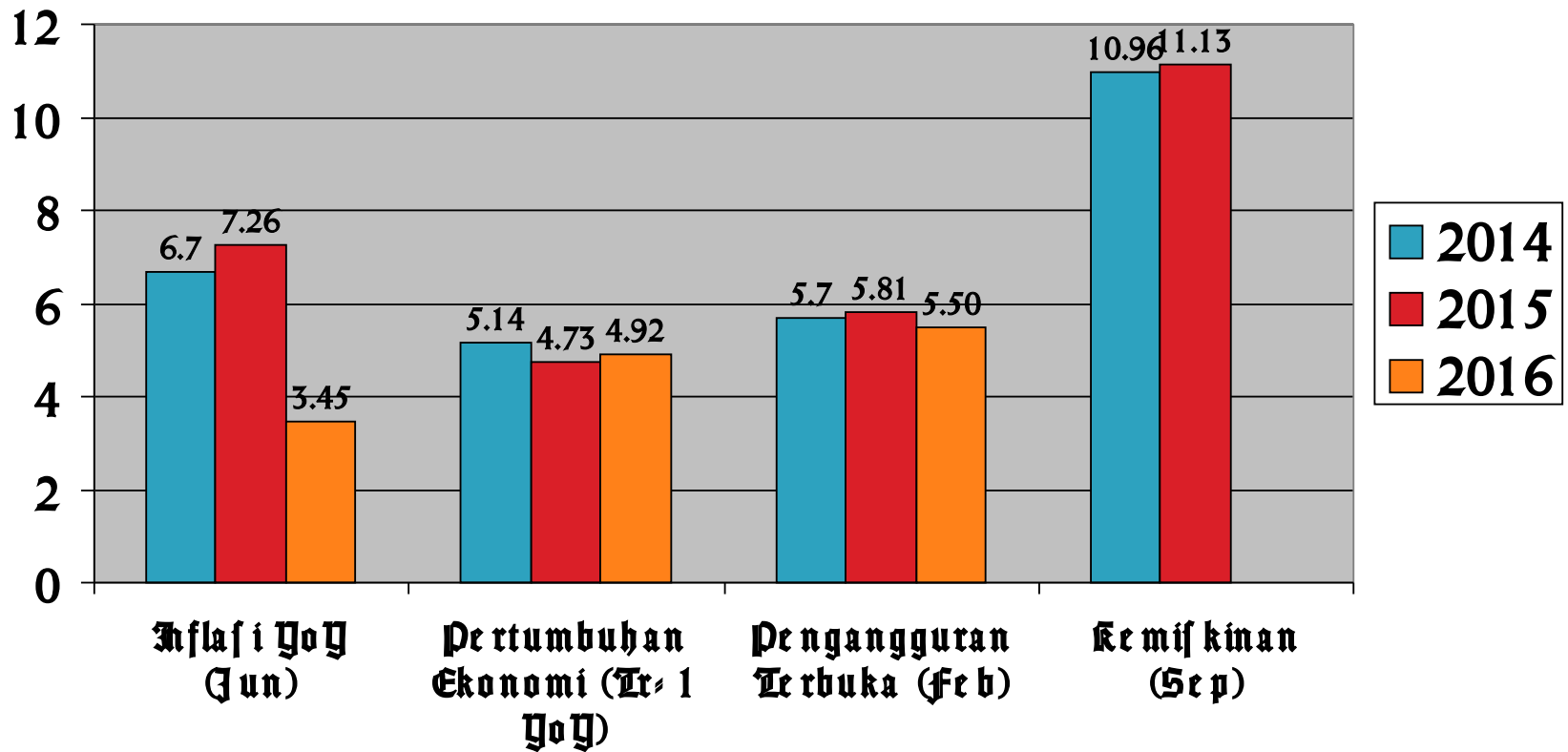


# Paralel antara **Persepsi Ekonomi Nasional** dengan **Tingkat Inflasi (%)**



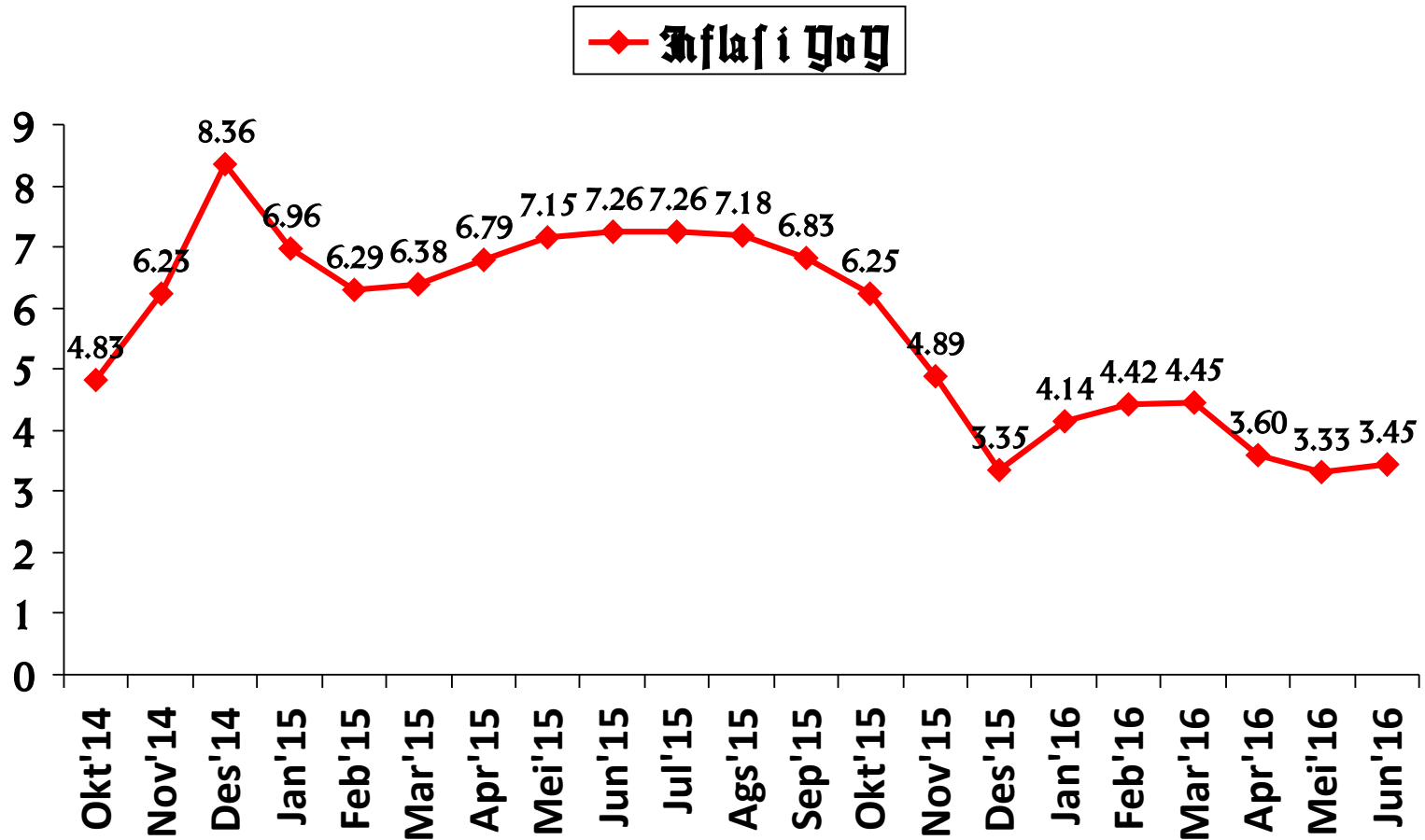
# Ekonomi Makro 2014-2016 (%)

Sumber: BPS



# Perkembangan Inflasi sejak Jokowi Dilantik (%)

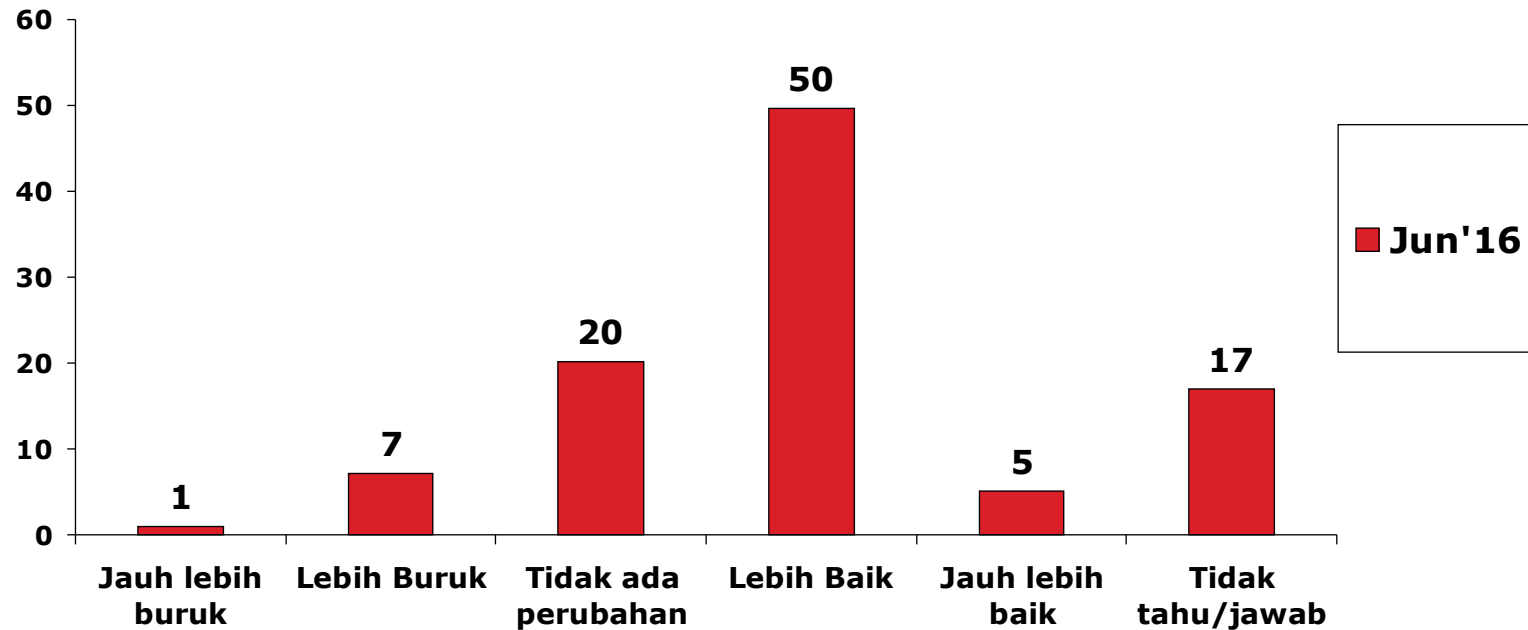
Sumber: BPS





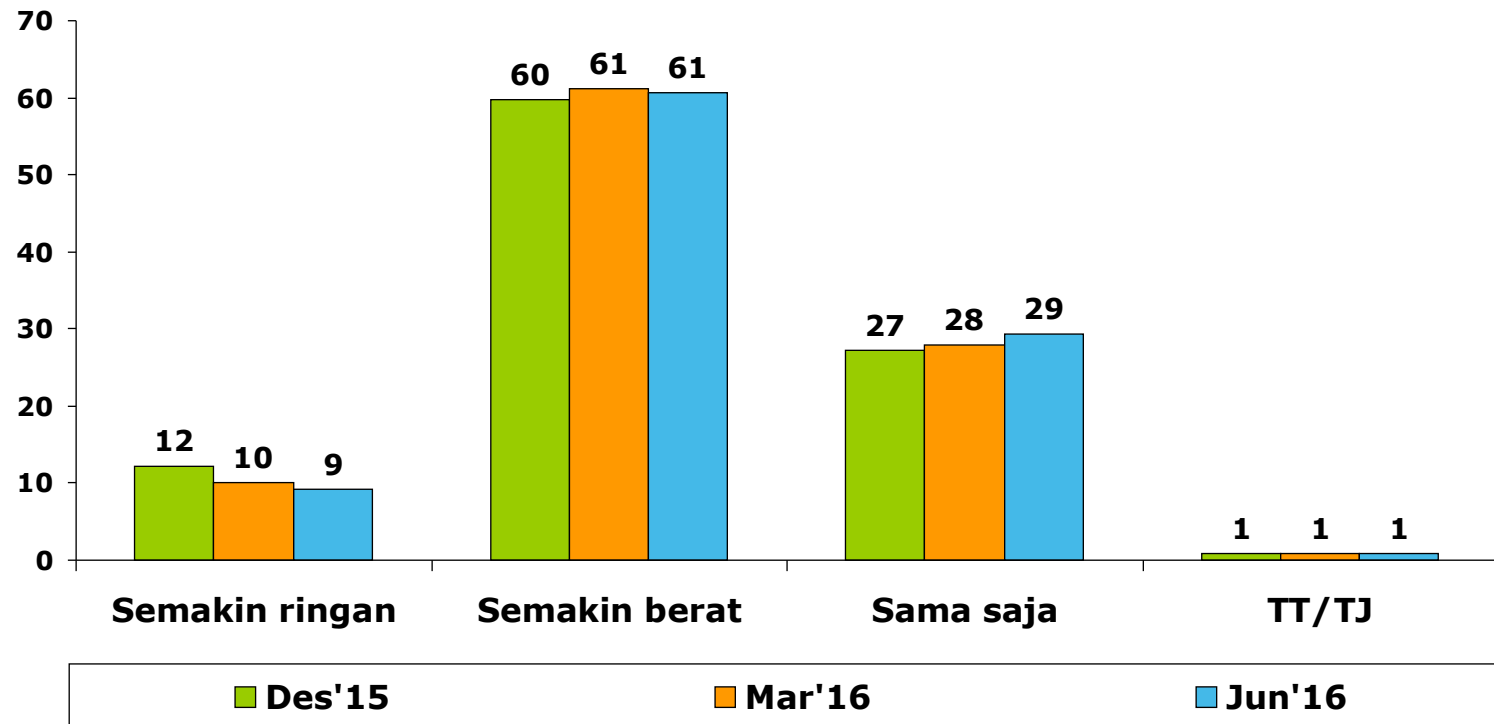
# Kondisi Ekonomi Nasional Setahun ke Depan Dibanding Sekarang

Apakah Ibu/Bapak melihat keadaan ekonomi NASIONAL pada umumnya dalam SETAHUN KE DEPAN menjadi jauh lebih buruk, lebih buruk, tidak ada perubahan, lebih baik, atau jauh lebih baik dibanding keadaan SEKARANG INI? ... (%)



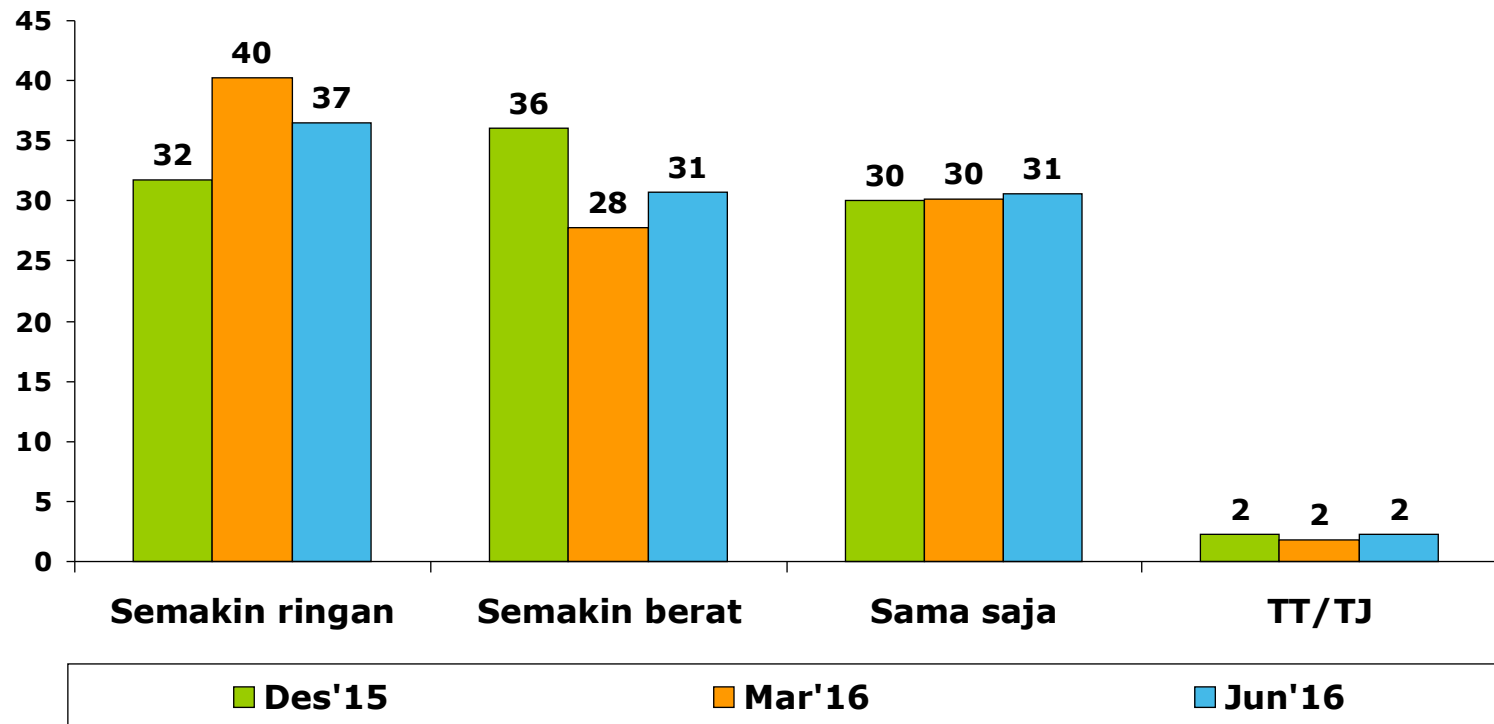
# Memenuhi Kebutuhan Pokok Sekarang Dibanding Tahun Lalu

Dibanding tahun lalu, apakah sekarang ini Ibu/Bapak merasa semakin ringan, semakin berat, atau sama saja untuk memenuhi kebutuhan pokok (sembako) ? ... (%)



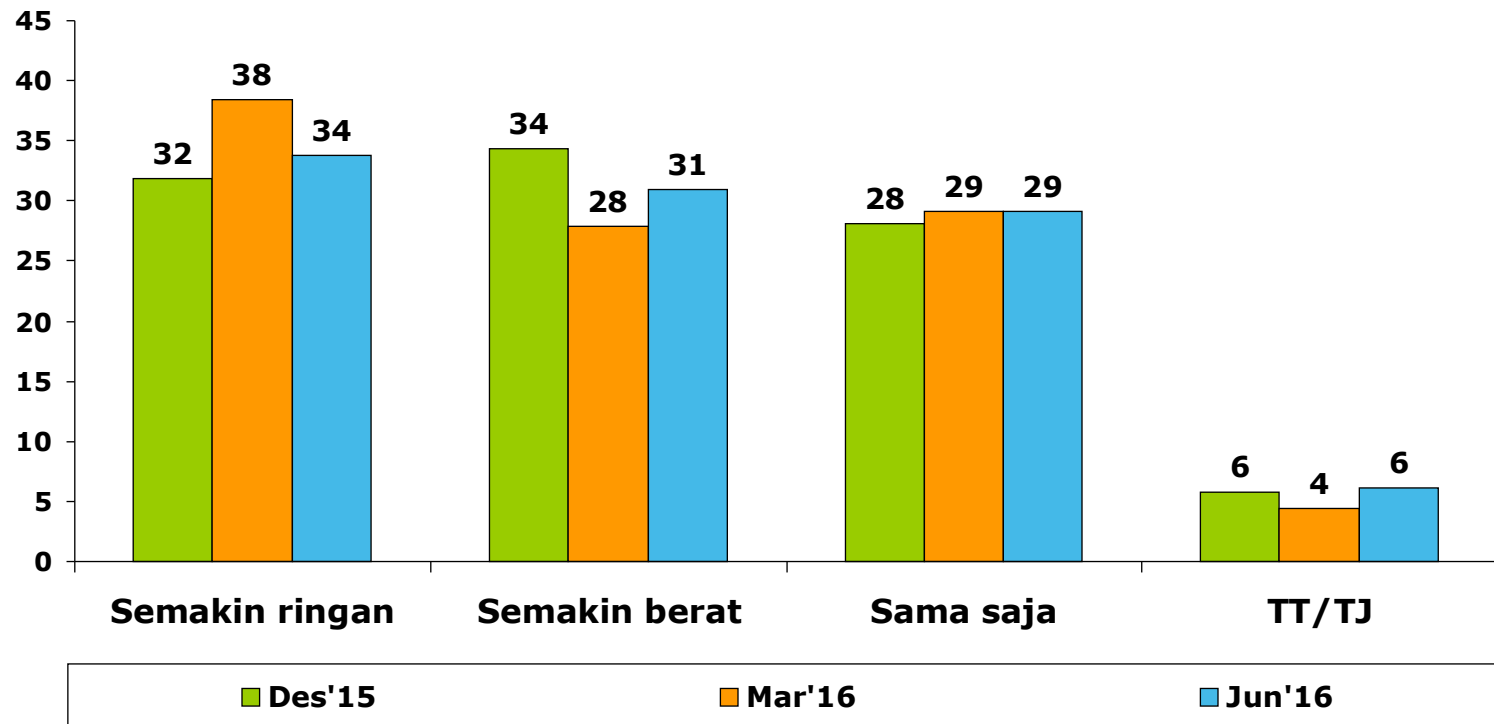
# Memenuhi Kebutuhan Berobat Sekarang Dibanding Tahun Lalu

Dibanding tahun lalu, apakah sekarang ini Ibu/Bapak merasa semakin ringan, semakin berat, atau sama saja untuk memenuhi kebutuhan berobat? ... (%)



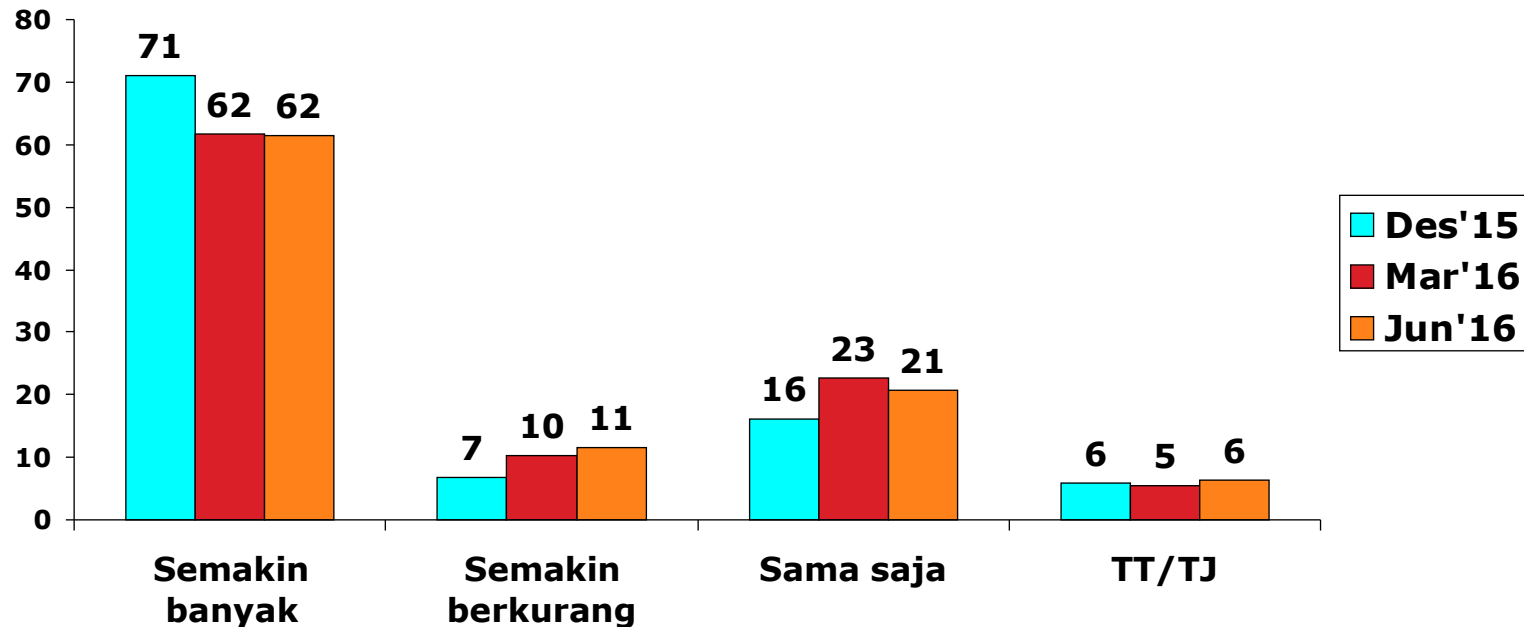
# Memenuhi Kebutuhan Pendidikan Sekarang Dibanding Tahun Lalu

Dibanding tahun lalu, apakah sekarang ini Ibu/Bapak merasa semakin ringan, semakin berat, atau sama saja untuk memenuhi kebutuhan pendidikan/sekolah... ? ... (%)



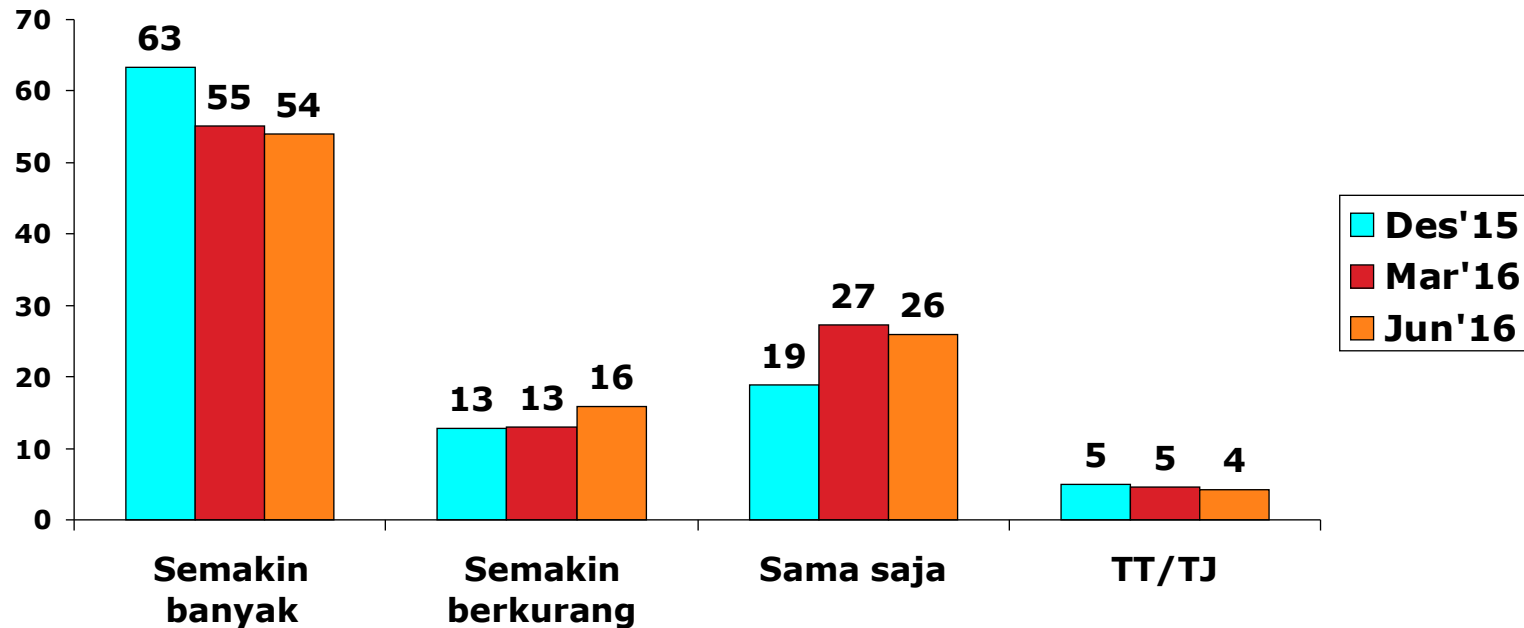
# Jumlah Pengangguran Sekarang Dibanding Tahun Lalu

Menurut Ibu/Bapak, bagaimana jumlah pengangguran di negara kita pada umumnya sekarang ini dibanding tahun lalu? ... (%)



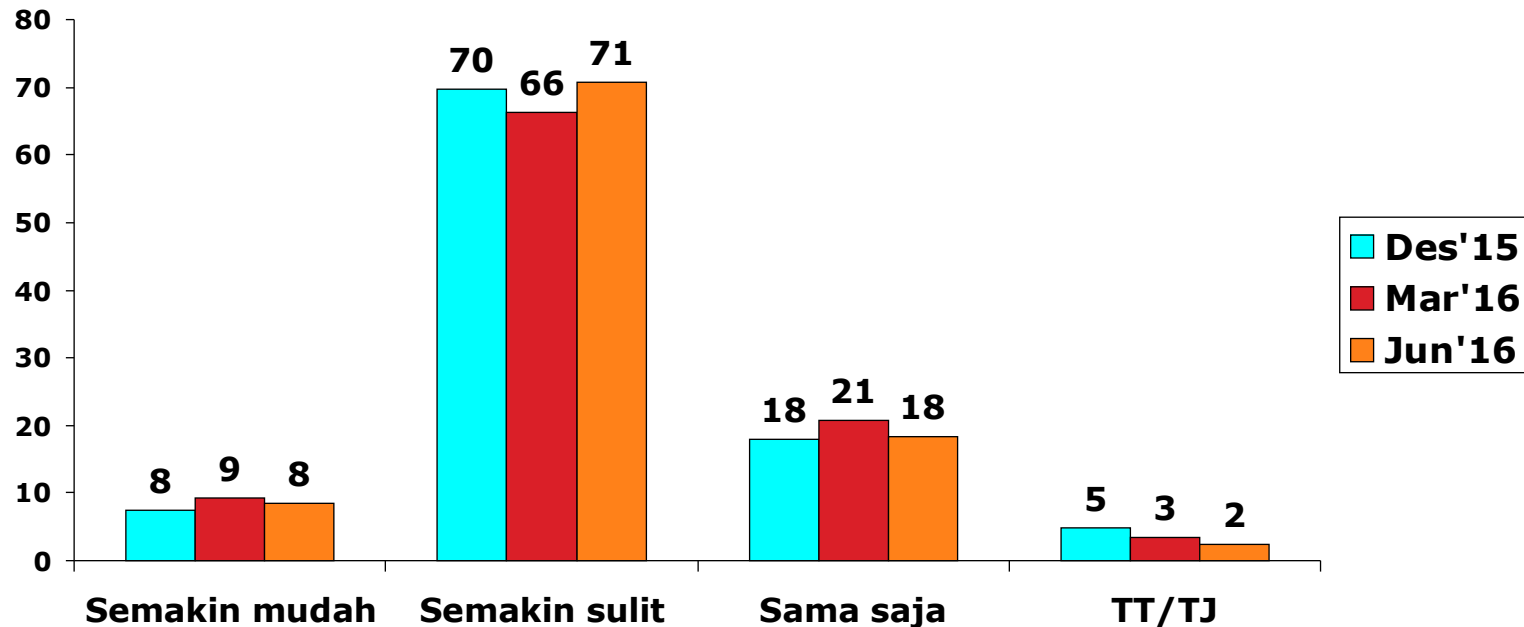
# Jumlah Orang Miskin Sekarang Dibanding Tahun Lalu

Menurut Ibu/Bapak, bagaimana jumlah pengangguran di negara kita pada umumnya sekarang ini dibanding tahun lalu? ... (%)



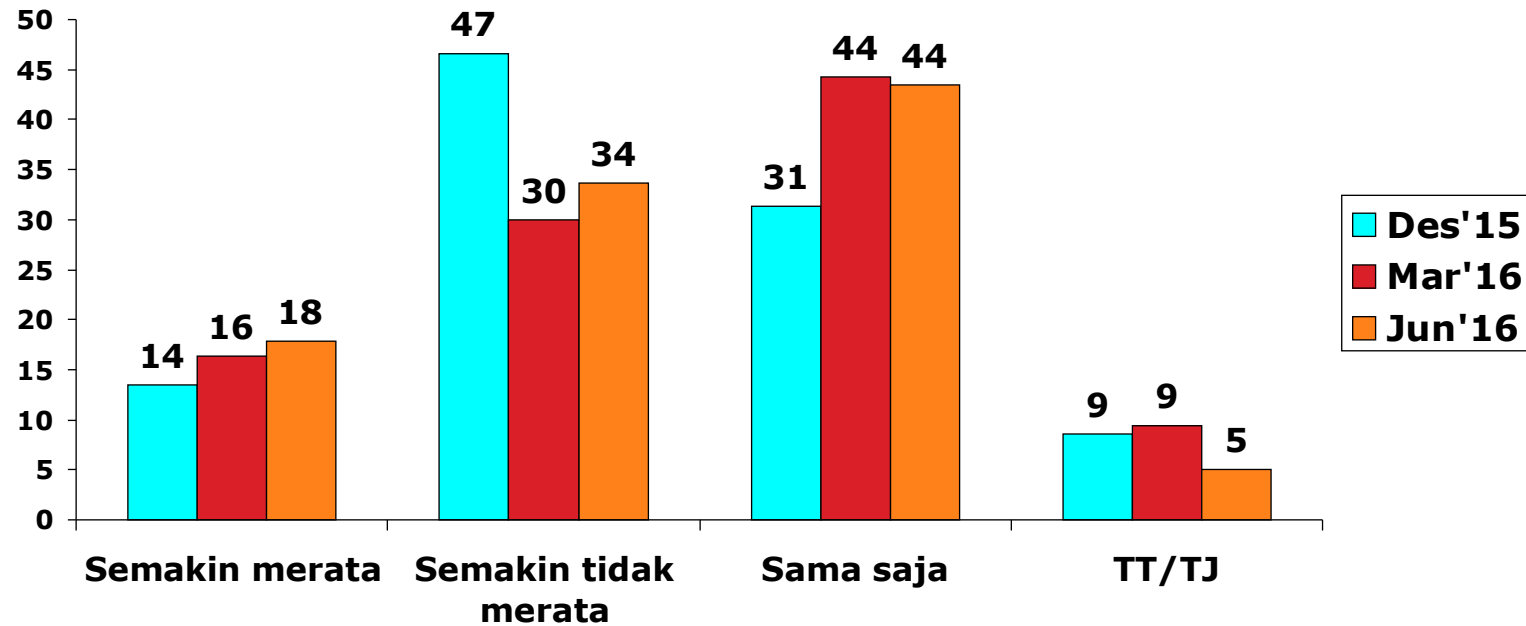
# Mencari Kerja Sekarang Dibanding Tahun Lalu

Bagaimana mencari kerja sekarang dibanding tahun lalu? ... (%)



# Pemerataan Kesejahteraan Sekarang Dibanding Tahun Lalu

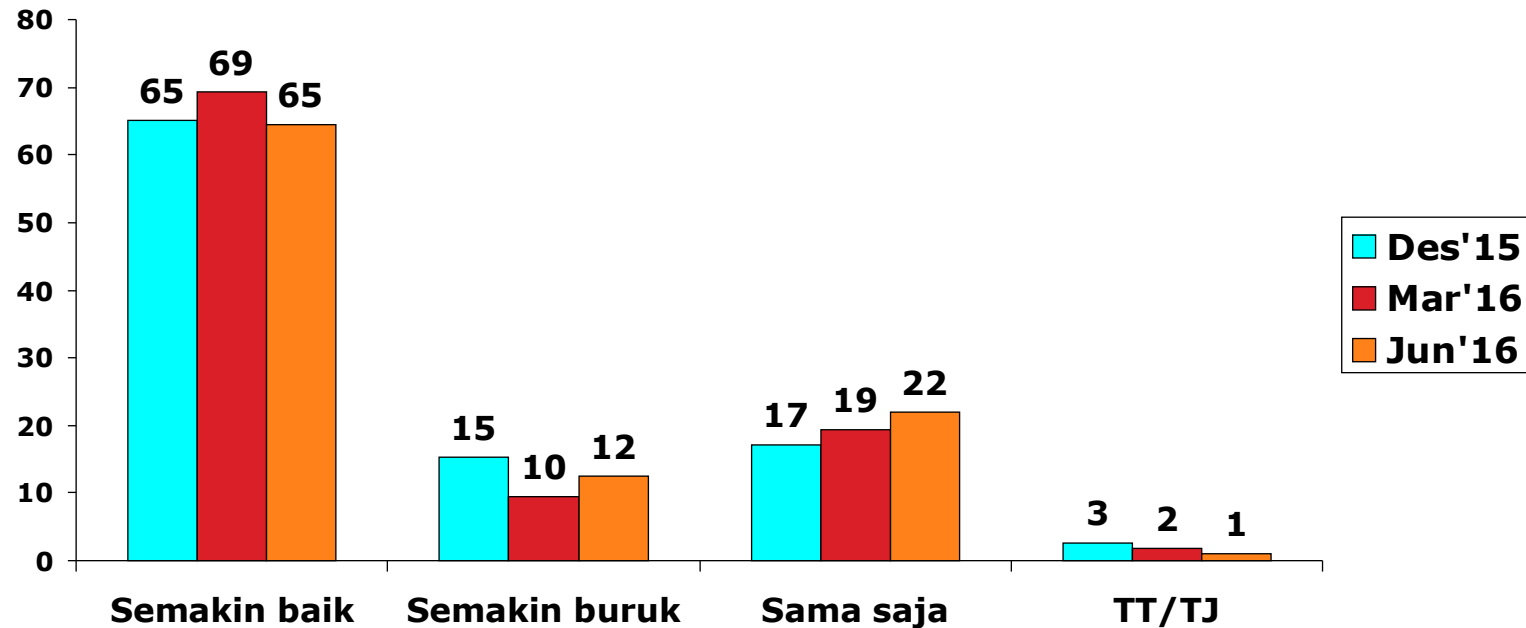
Bagaimana pemerataan kesejahteraan secara umum di Negara kita sekarang dibanding tahun lalu? ... (%)





# Kondisi Jalan Raya Sekarang Dibanding Tahun Lalu

Menurut Ibu/Bapak, bagaimana kondisi jalan-jalan raya pada umumnya sekarang ini dibanding tahun lalu? ... (%)

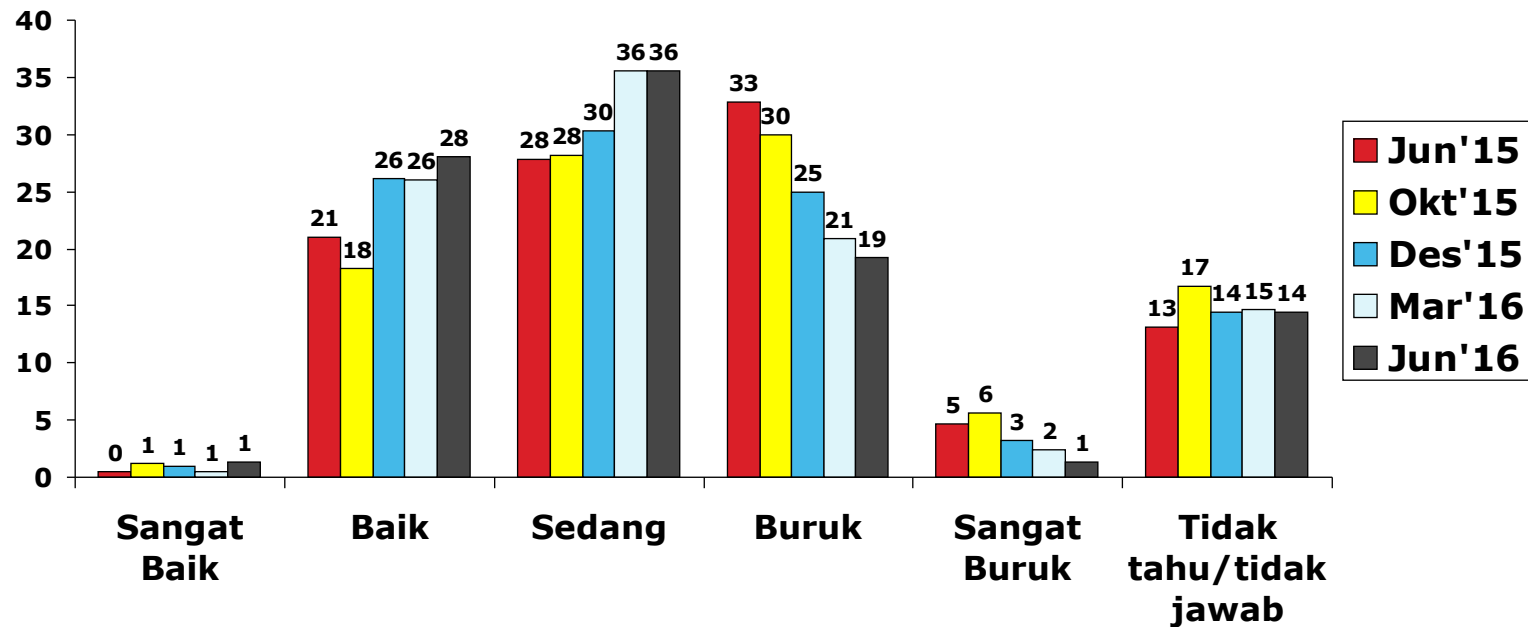


# Temuan Kondisi Sosial-Ekonomi

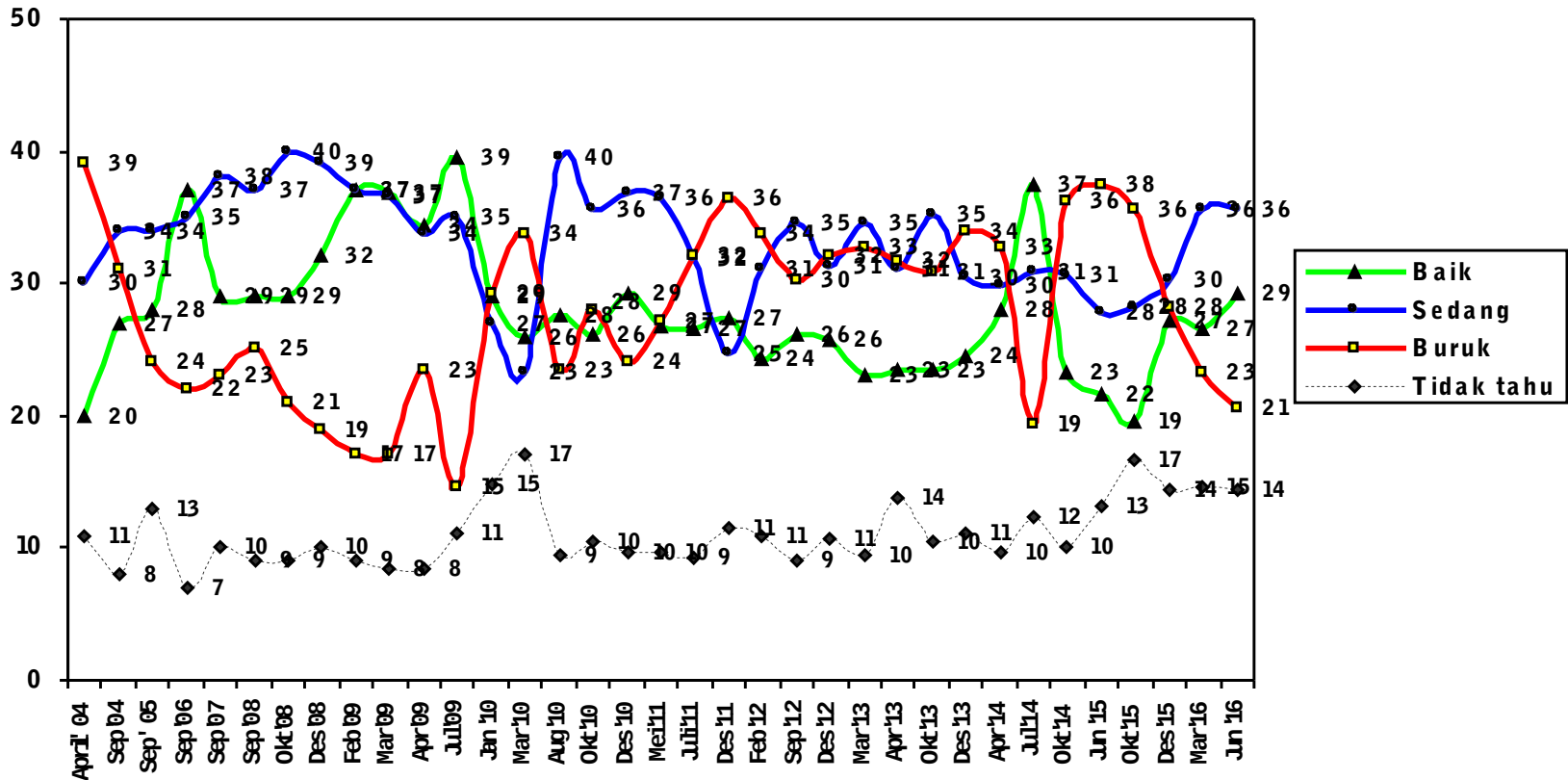
- ▶ Masalah yang berkaitan dengan kepentingan paling mendesak bagi warga umumnya, di manapun, terkait dengan masalah ekonomi.
- ▶ Evaluasi warga terhadap kondisi ekonomi rumah tangga dan nasional di Bulan Juni 2016 ini positif.
- ▶ Yang menyatakan kondisi ekonomi sekarang lebih baik dibanding tahun lalu lebih banyak dari yang mengatakan lebih buruk.
- ▶ Sentimen atas kondisi ekonomi nasional dan rumah tangga ini sangat terkait dengan inflasi yang secara reguler dirilis BPS: Inflasi naik, sentimen negatif naik; inflasi turun, sentimen negatif turun.
- ▶ Secara lebih khusus, masalah mendesak yang masih negatif di Juni 2016 ini adalah harga-harga kebutuhan pokok, pengangguran, dan lapangan kerja. Juga masalah pemerataan pendapatan.
- ▶ Yang positif adalah masalah kesehatan, pendidikan, dan pembangunan jalan-jalan raya.
- ▶ Lepas dari semua itu, warga umumnya optimistis dengan ekonomi rumah tangga dan nasional ke depan. Ini modal psikologis penting.

# Kondisi Politik

Bagaimana Ibu/Bapak melihat keadaan politik nasional sekarang? Sangat baik, baik, sedang, buruk atau sangat buruk? ... (%)

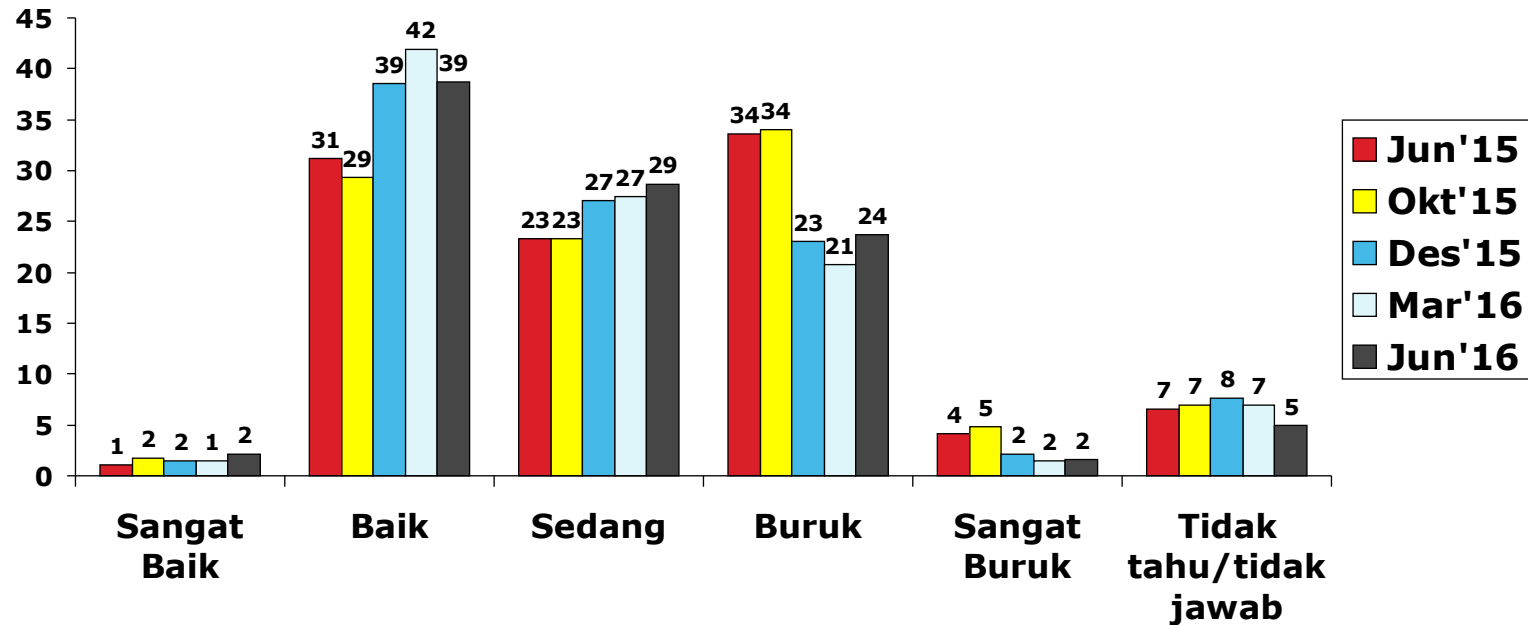


# Tren Kondisi Politik secara Nasional Sekarang (%)

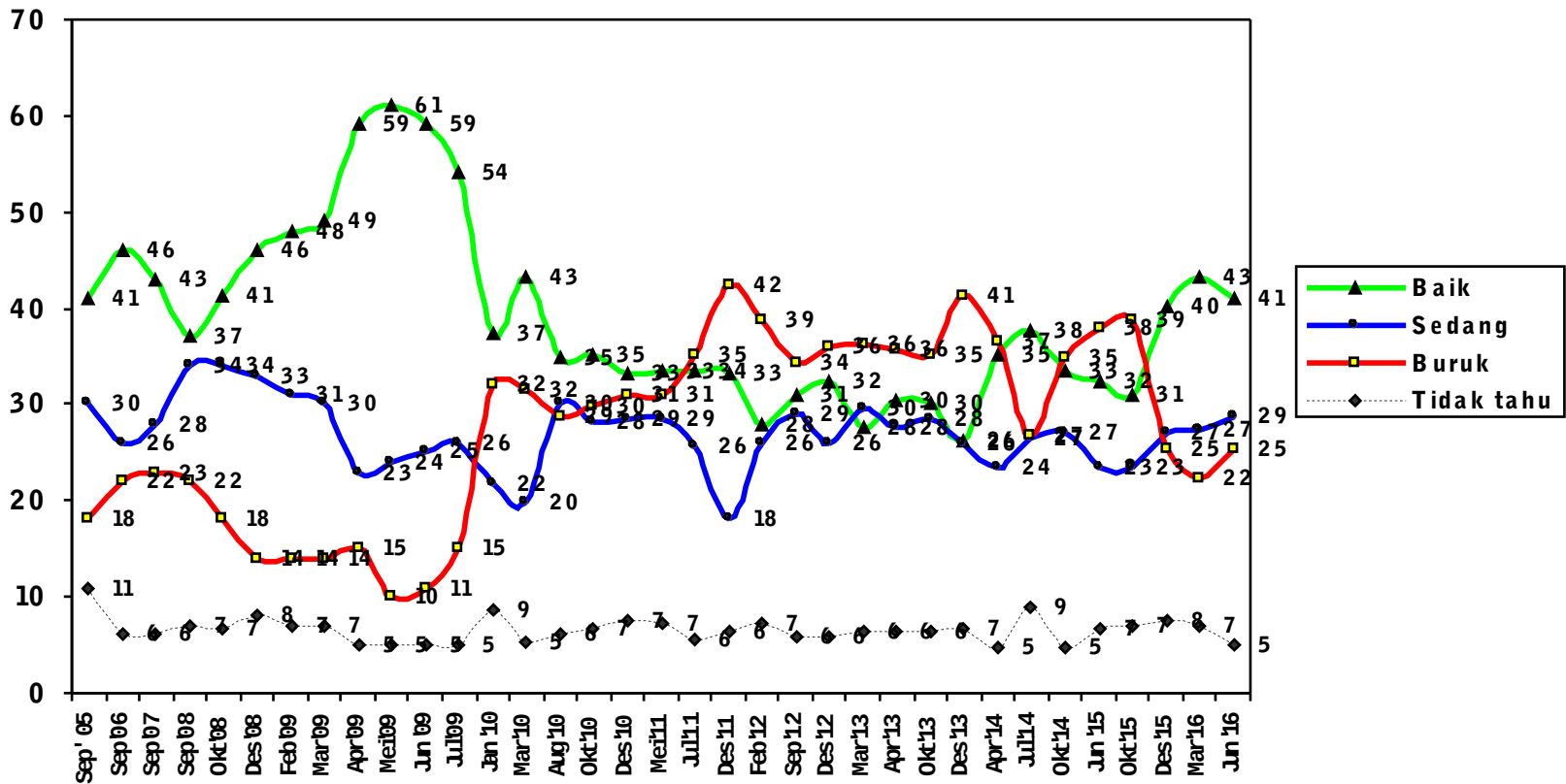


# Kondisi Penegakan Hukum

Bagaimana Ibu/Bapak melihat keadaan penegakan hukum secara nasional sekarang?  
Sangat baik, baik, sedang, buruk atau sangat buruk? ... (%)

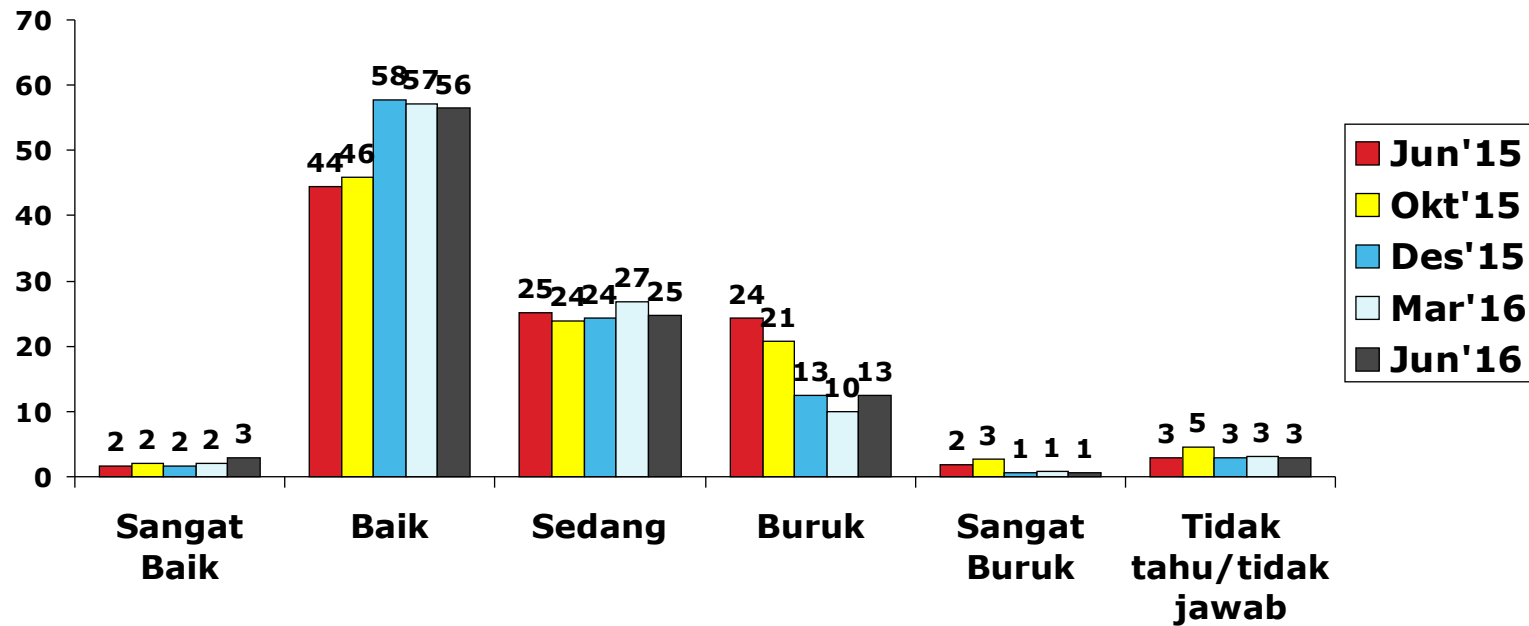


# Tren Kondisi Penegakan Hukum secara Nasional Sekarang (%)

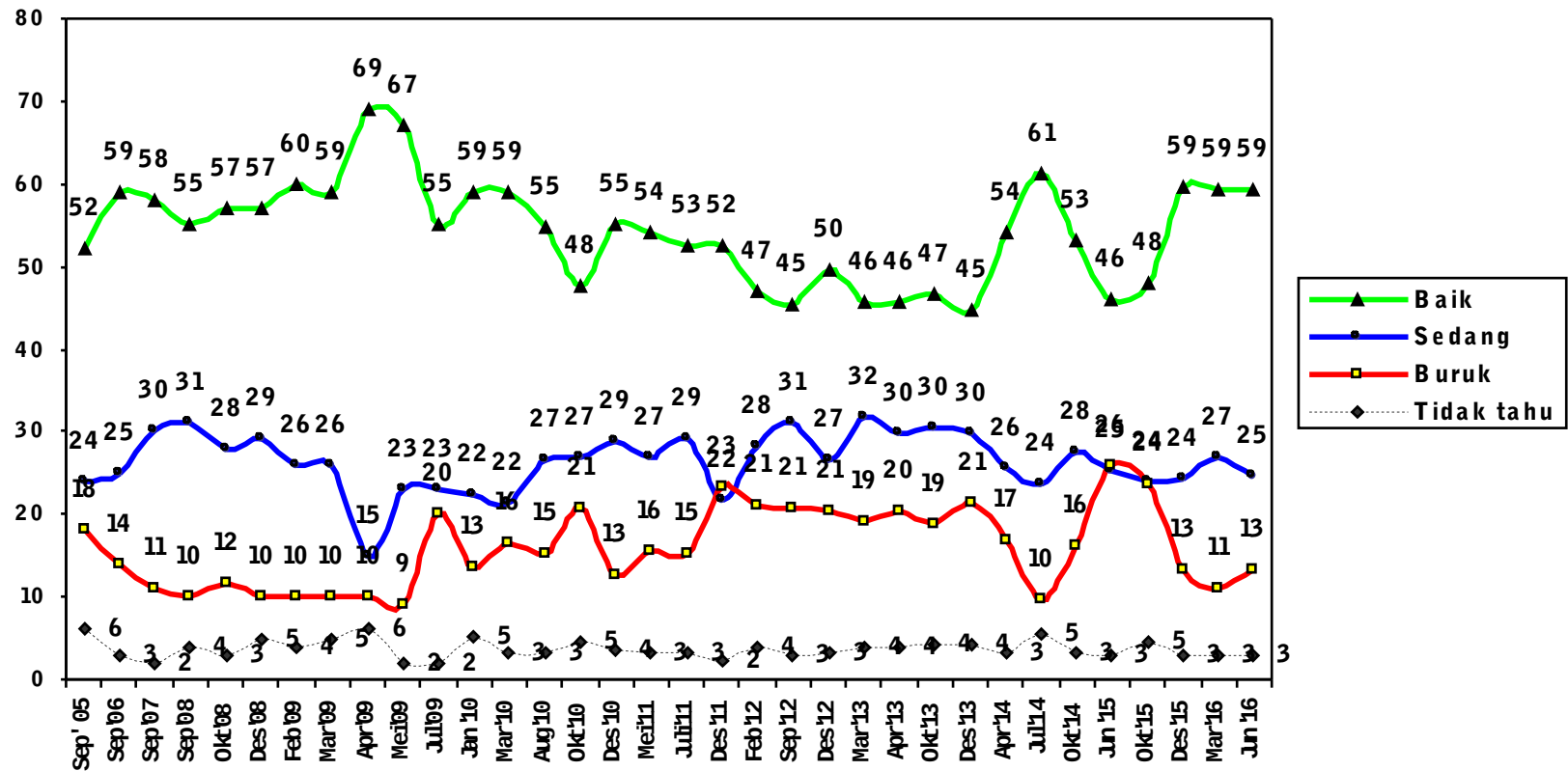


# Kondisi Keamanan

Bagaimana Ibu/Bapak melihat keadaan keamanan nasional sekarang? Sangat baik, baik, sedang, buruk atau sangat buruk? ... (%)



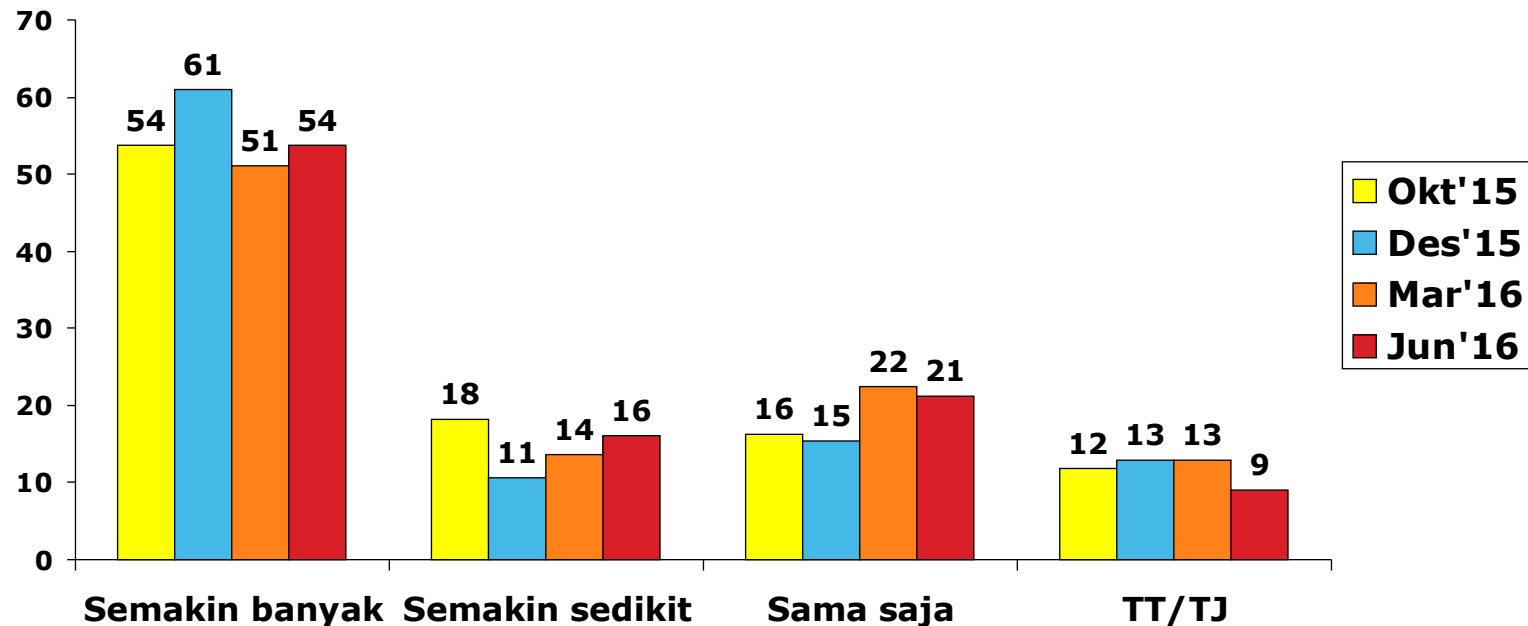
# Tren Keadaan Keamanan dan Ketertiban secara Nasional Sekarang (%)





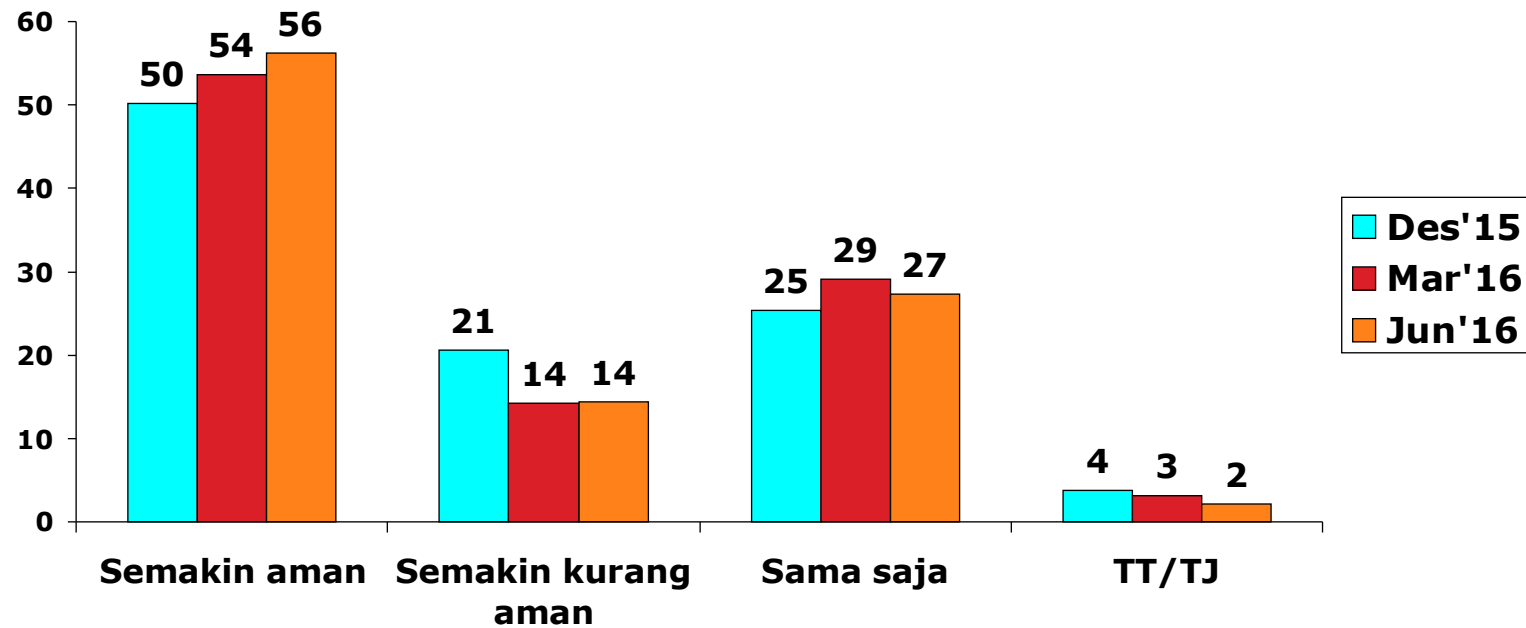
# Korupsi Sekarang Dibanding Tahun Lalu

Menurut Ibu/Bapak, bagaimana korupsi di negara kita pada umumnya sekarang ini dibanding tahun lalu? ... (%)



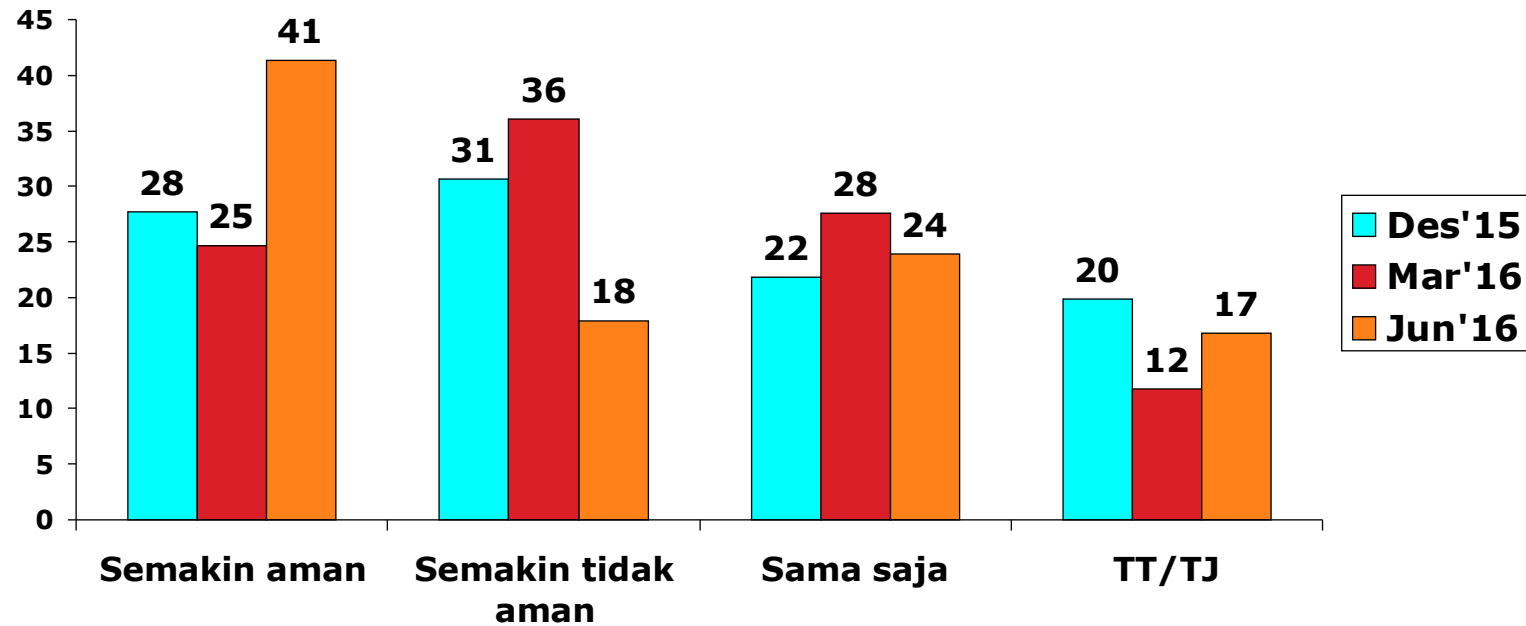
# Keamanan dan Ketertiban Sekarang Dibanding Tahun Lalu

Menurut Ibu/Bapak, bagaimana keamanan dan ketertiban di negara kita pada umumnya sekarang ini dibanding tahun lalu? Aman dalam artian bebas dari gangguan atau ancaman orang lain. ... (%)



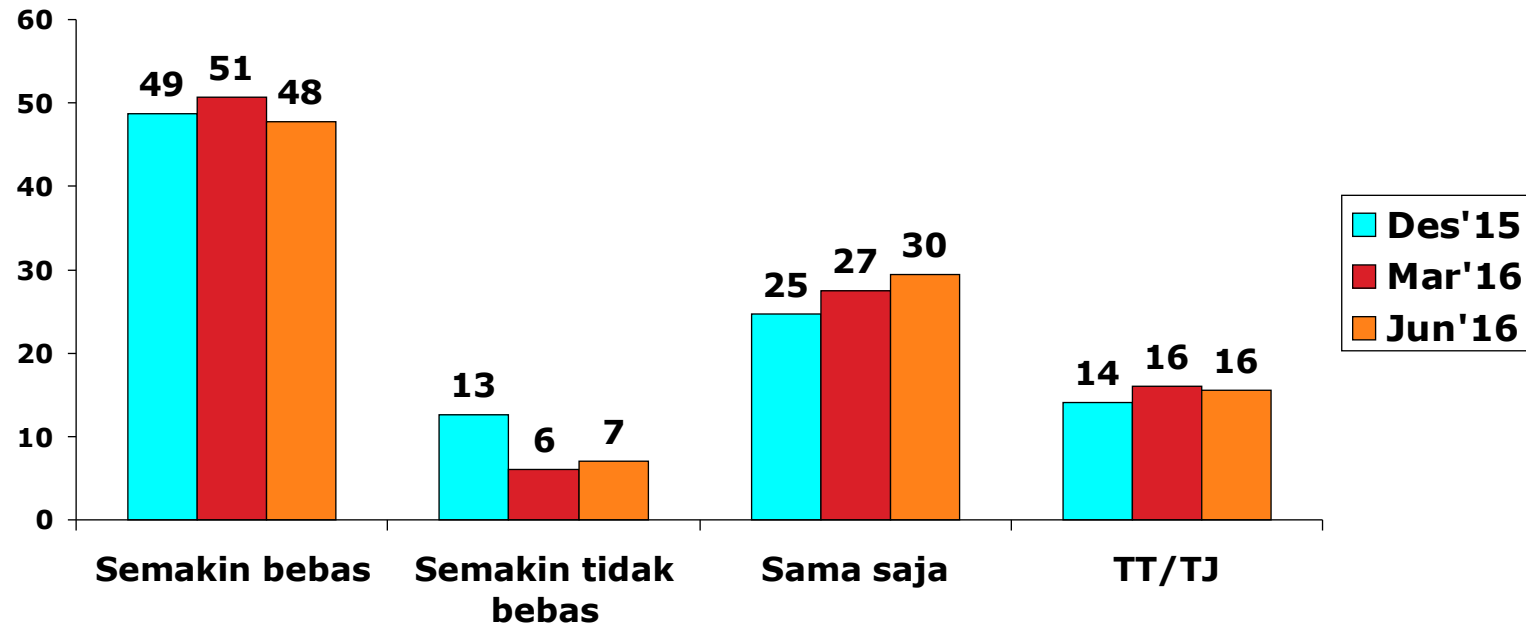
# Ancaman Teroris Sekarang Dibanding Tahun Lalu

Menurut Ibu/Bapak, apakah negara kita sekarang ini semakin aman, semakin tidak aman, atau sama saja dibanding tahun lalu dari ancaman teroris? ... (%)



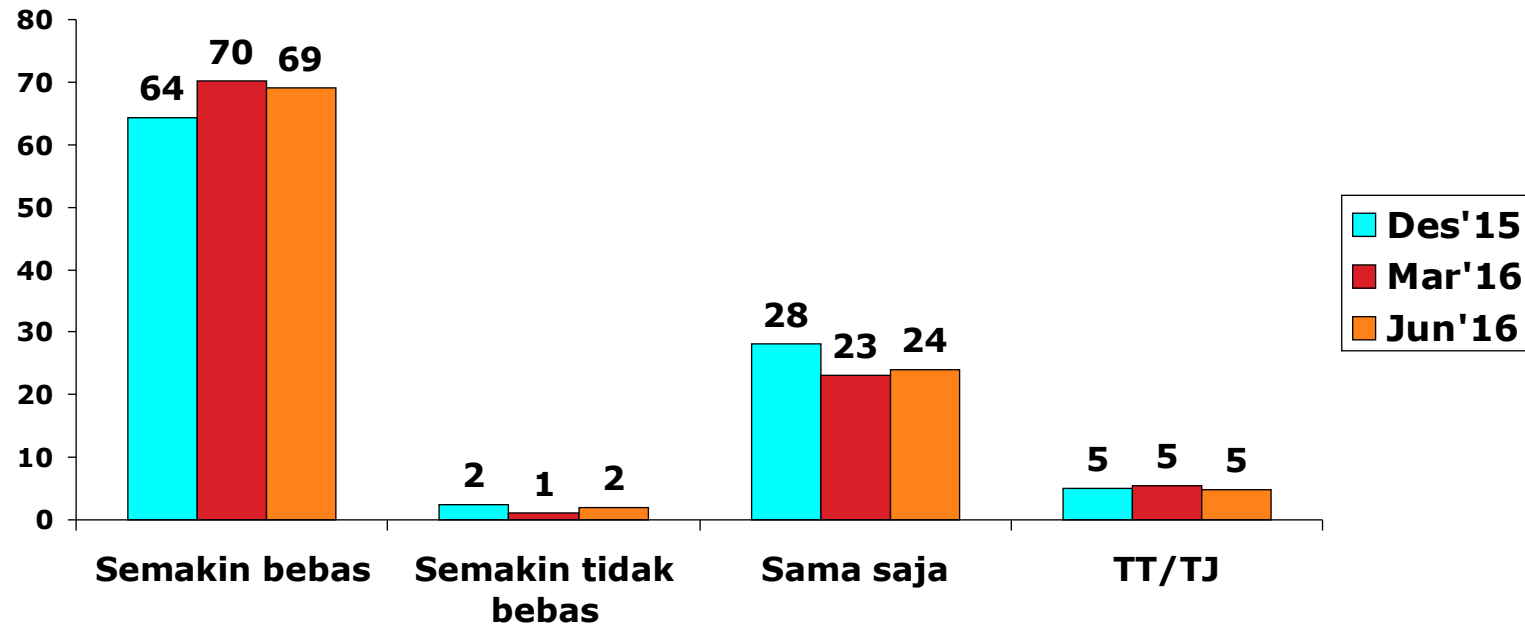
# Kebebasan Kritik Pemerintah Sekarang Dibanding Tahun Lalu

Menurut Ibu/Bapak, bagaimana kondisi kebebasan untuk mengkritik pemerintah di negara kita sekarang ini dibanding tahun lalu? Apakah semakin bebas, semakin tidak bebas, atau sama saja? ... (%)



# Kebebasan Beribadah Sekarang Dibanding Tahun Lalu

Menurut Ibu/Bapak, bagaimana kondisi kebebasan menjalankan ibadah di negara kita sekarang ini dibanding tahun lalu? Apakah semakin bebas, semakin tidak bebas, atau sama saja? ... (%)



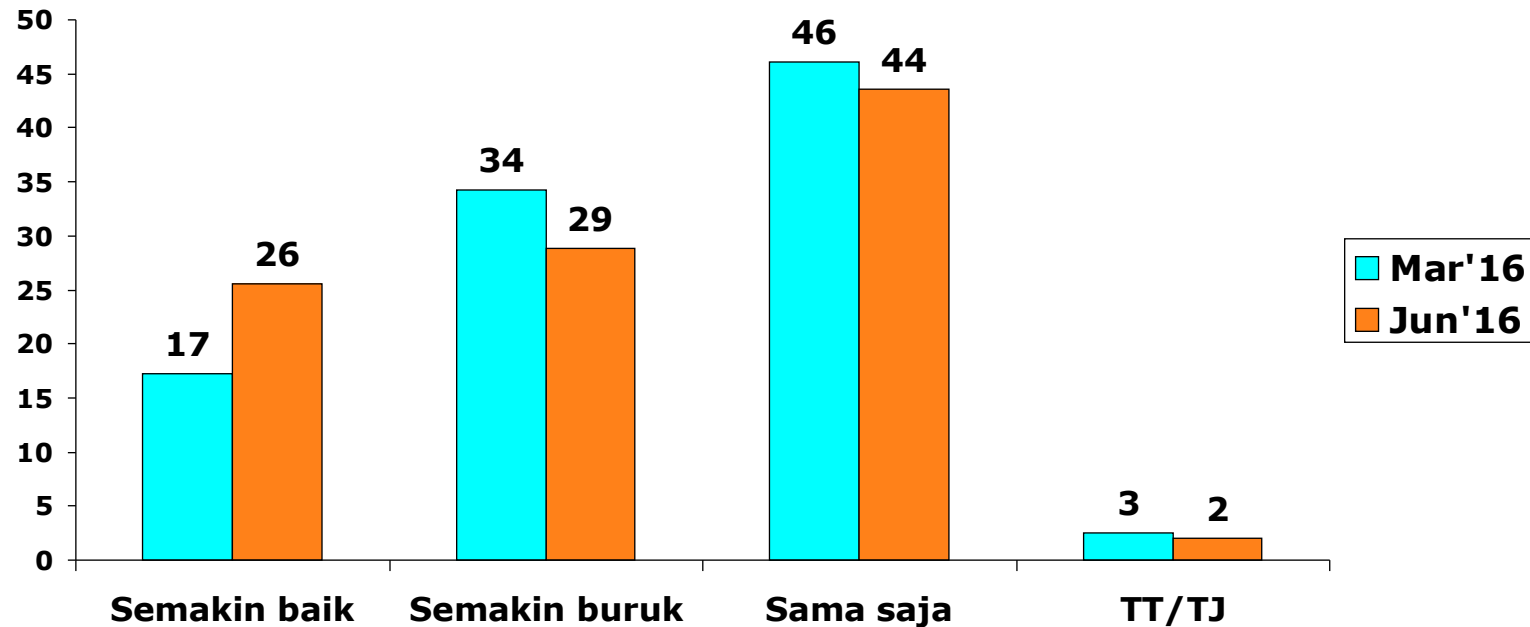
# Temuan Kondisi Politik, Hukum dan Keamanan

- ▶ Evaluasi publik terhadap kondisi politik, hukum dan keamanan terlihat lebih positif dibanding tahun lalu.
- ▶ Publik menilai kondisi politik nasional terus membaik. Sementara penegakan hukum masih dinilai positif meskipun sedikit mengalami penurunan.
- ▶ Upaya penegakan hukum dinilai cukup baik meskipun korupsi dipandang semakin banyak (54%). Yang mengatakan korupsi makin sedikit hanya 16%.
- ▶ Warga memandang sangat positif kondisi keamanan dan ketertiban nasional. Yang merasa kondisi keamanan saat ini baik lebih tinggi (59%) dibanding yang merasa buruk (13%). Warga merasa semakin aman dari ancaman pihak lain, termasuk ancaman terorisme.
- ▶ Tingkat kebebasan dalam melakukan kritik terhadap pemerintah dan dalam beribadah dirasakan positif. Warga merasa semakin bebas untuk mengkritik pemerintah (48%) dan lebih bebas untuk beribadah dibanding tahun sebelumnya (69%).

# KERJA PEMERINTAH PRESIDEN JOKOWI MENANGGULANGI BERBAGAI MASALAH

# Kerja Pemerintah Jokowi Sekarang Dibanding Tahun Lalu: Membuat harga-harga kebutuhan pokok agar terjangkau warga pada umumnya

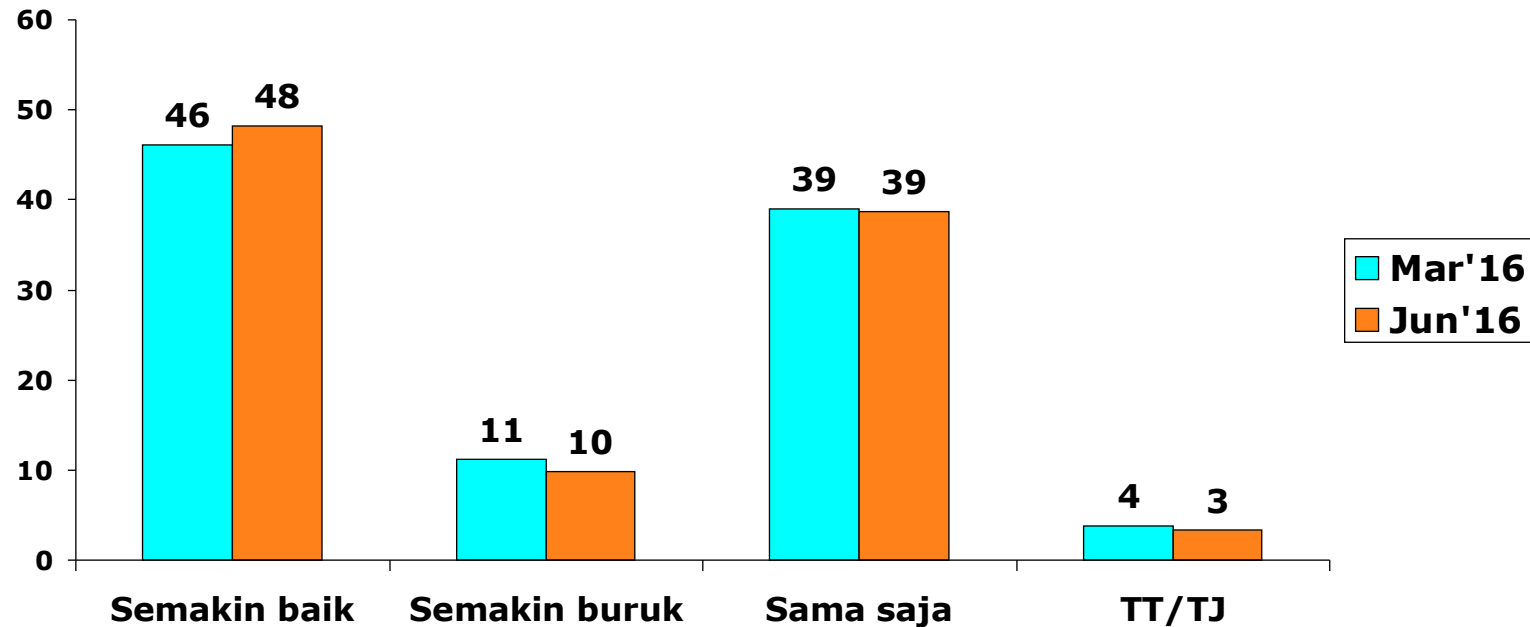
Bagaimana kerja pemerintah Presiden Jokowi untuk menanggulangi masalah-masalah berikut ini sekarang dibanding tahun lalu: **Membuat harga-harga kebutuhan pokok agar terjangkau warga pada umumnya...?** (%)





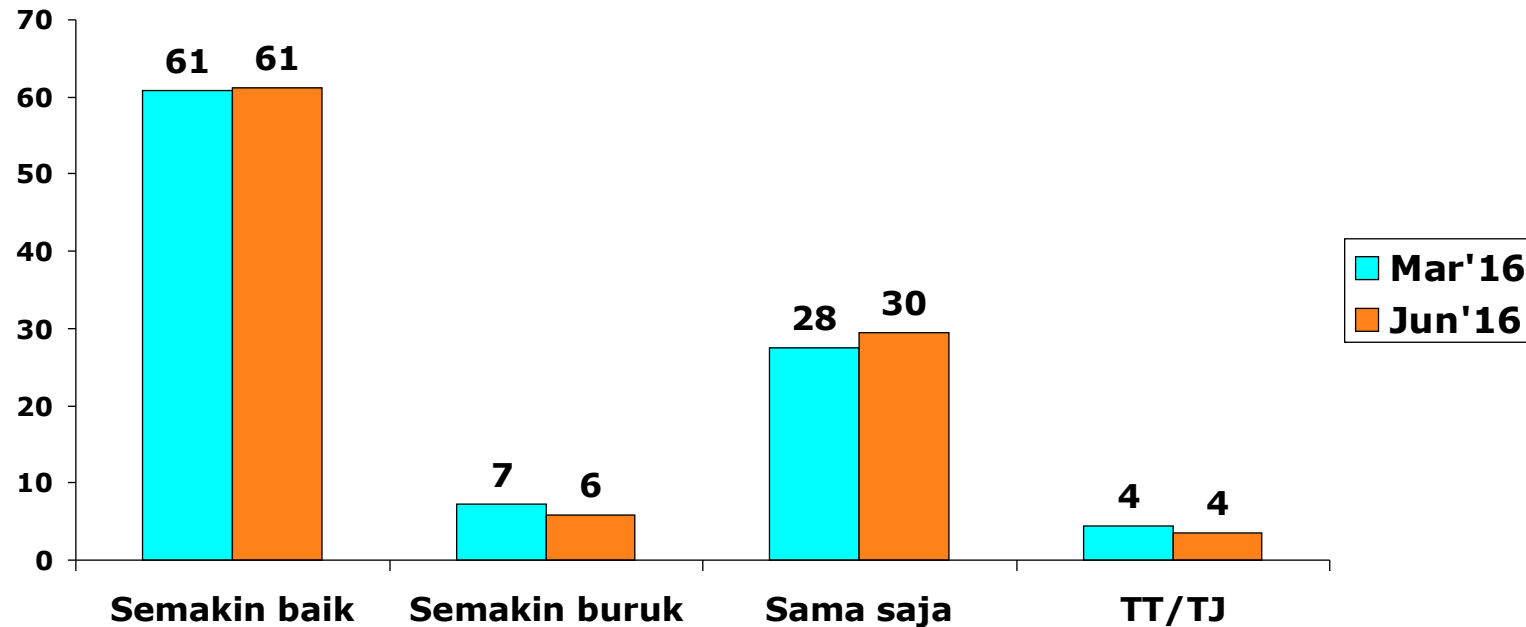
# Kerja Pemerintah Jokowi Sekarang Dibanding Tahun Lalu: Membuat obatan-obatan terjangkau warga pada umumnya

Bagaimana kerja pemerintah Presiden Jokowi untuk menanggulangi masalah-masalah berikut ini sekarang dibanding tahun lalu: **Membuat obatan-obatan terjangkau warga pada umumnya...?** (%)



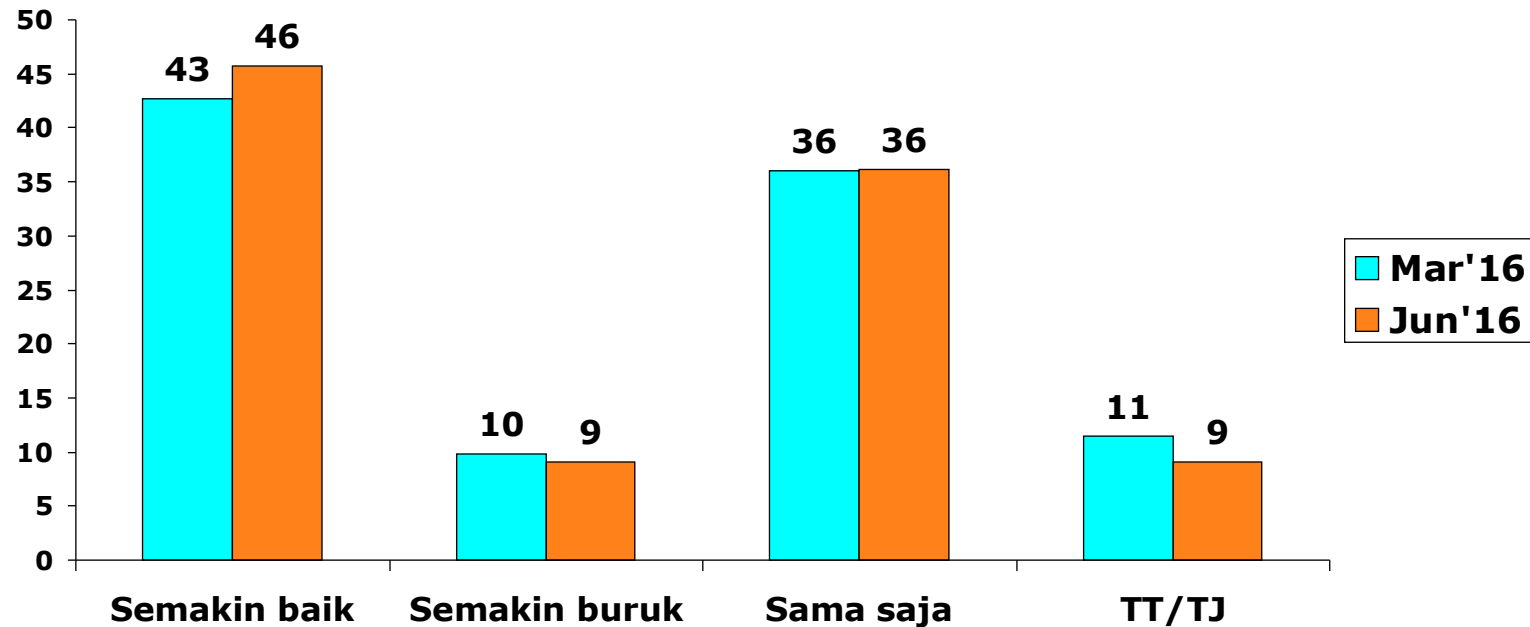
# Kerja Pemerintah Jokowi Sekarang Dibanding Tahun Lalu: Membuat agar pelayanan kesehatan di puskesmas/rumah sakit terjangkau oleh warga pada umumnya

Bagaimana kerja pemerintah Presiden Jokowi untuk menanggulangi masalah-masalah berikut ini sekarang dibanding tahun lalu: **Membuat agar pelayanan kesehatan di puskesmas/rumah sakit terjangkau oleh warga pada umumnya...? (%)**



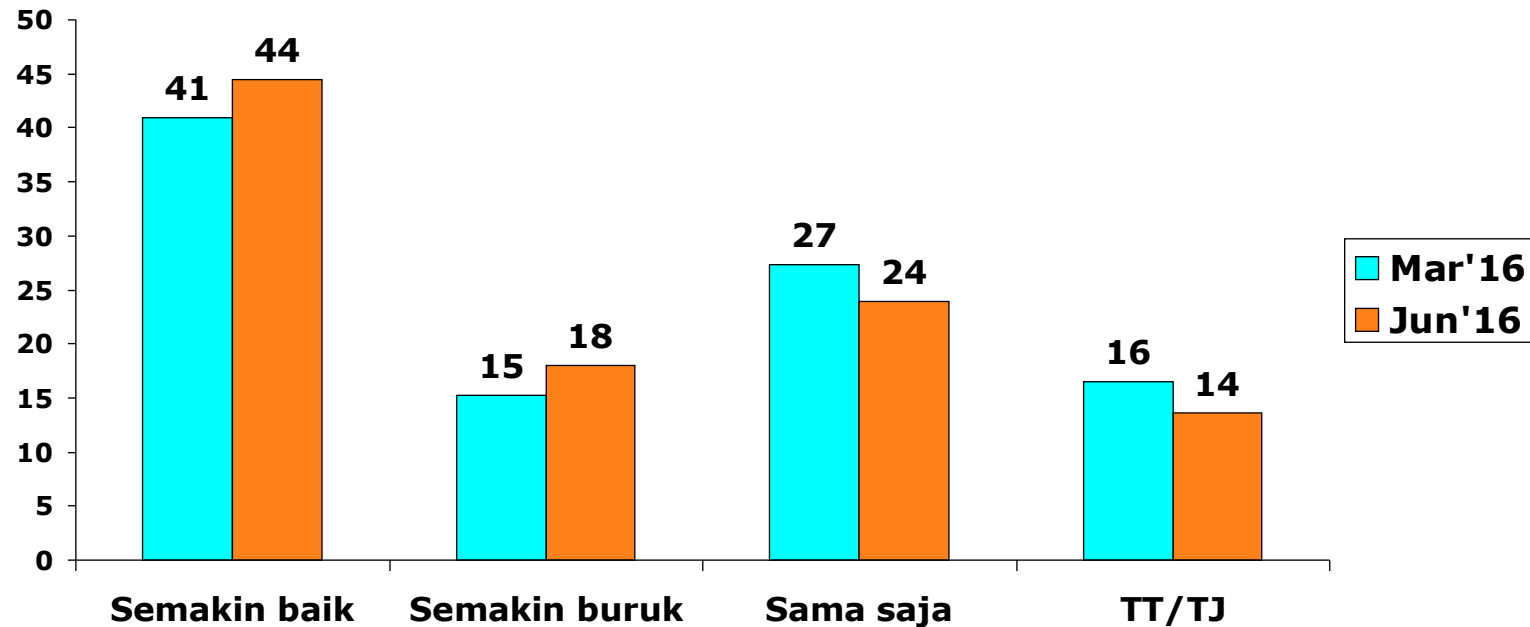
# Kerja Pemerintah Jokowi Sekarang Dibanding Tahun Lalu: Membuat agar sekolah dan perguruan tinggi terjangkau oleh warga

Bagaimana kerja pemerintah Presiden Jokowi untuk menanggulangi masalah-masalah berikut ini sekarang dibanding tahun lalu: **Membuat agar sekolah dan perguruan tinggi terjangkau oleh warga...?** (%)



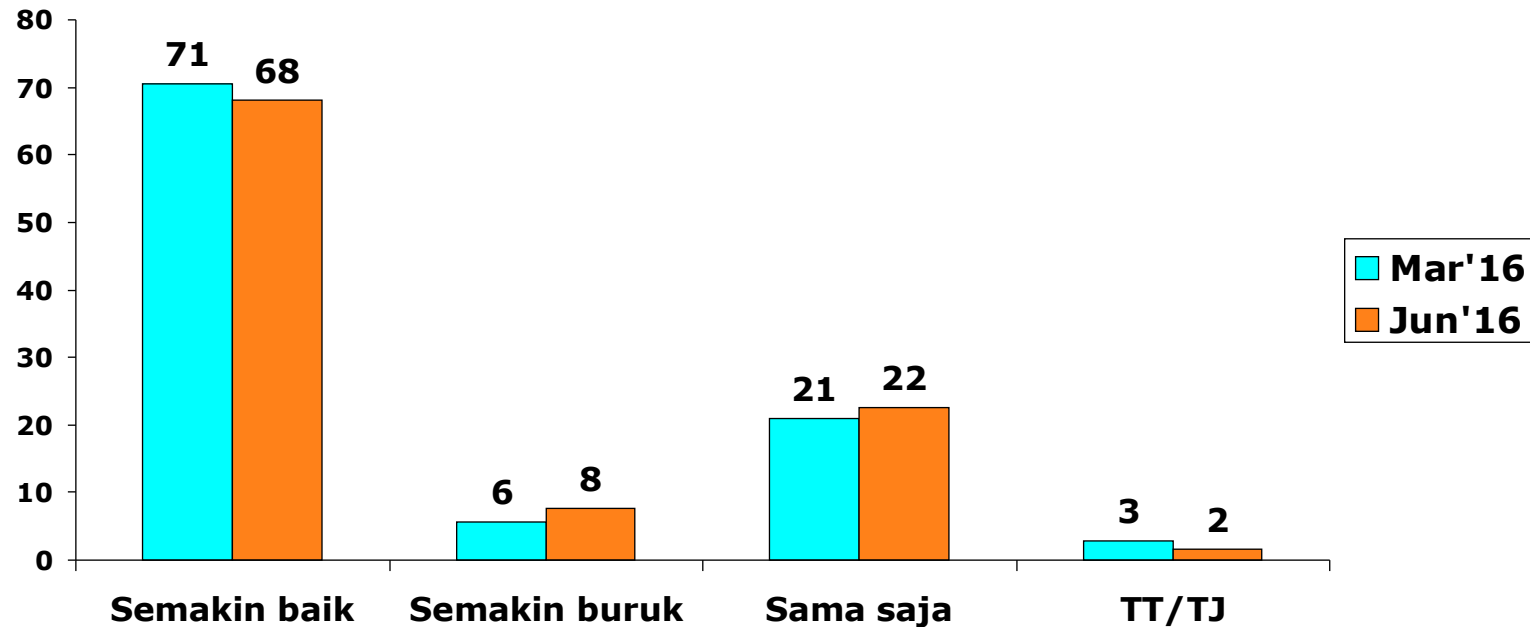
# Kerja Pemerintah Jokowi Sekarang Dibanding Tahun Lalu: Mengurangi atau bahkan menghilangkan ancaman Narkoba terhadap warga

Bagaimana kerja pemerintah Presiden Jokowi untuk menanggulangi masalah-masalah berikut ini sekarang dibanding tahun lalu: **Mengurangi atau bahkan menghilangkan ancaman Narkoba terhadap warga...?** (%)



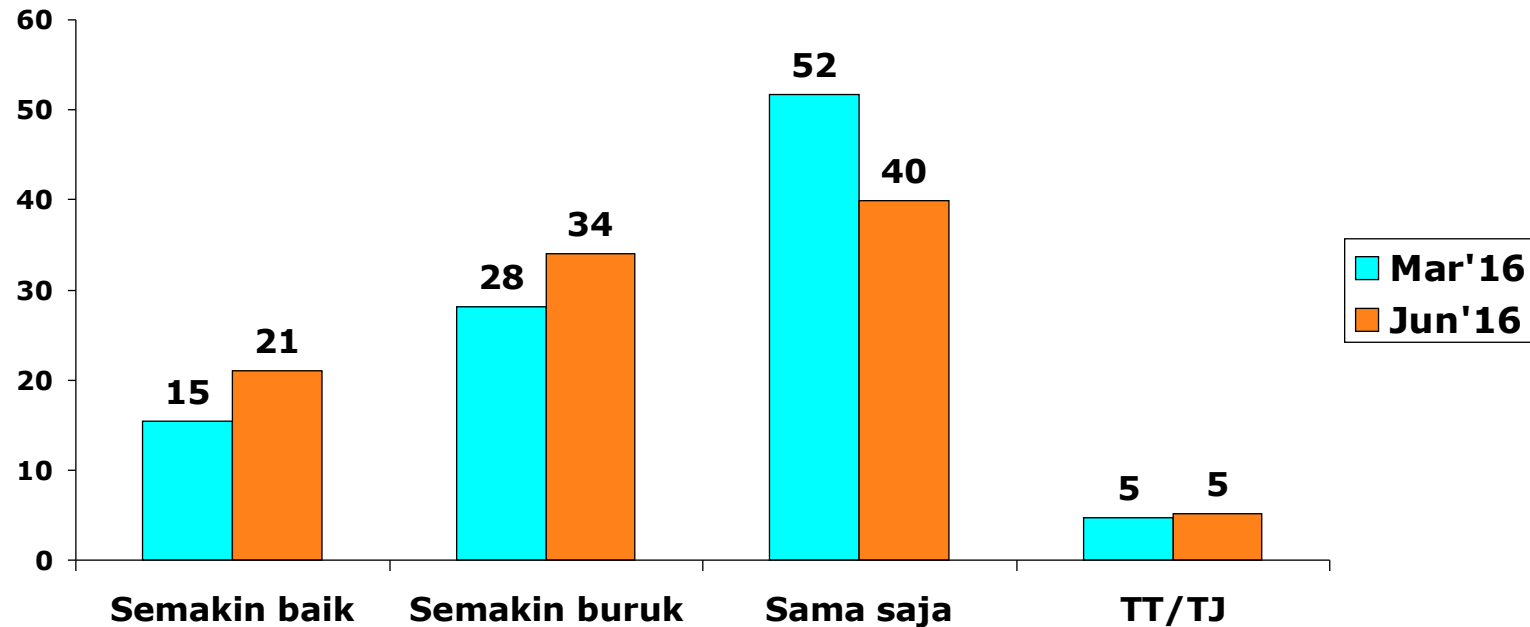
# Kerja Pemerintah Jokowi Sekarang Dibanding Tahun Lalu: Membangun jalan-jalan umum

Bagaimana kerja pemerintah Presiden Jokowi untuk menanggulangi masalah-masalah berikut ini sekarang dibanding tahun lalu: **Membangun jalan-jalan umum...?** (%)



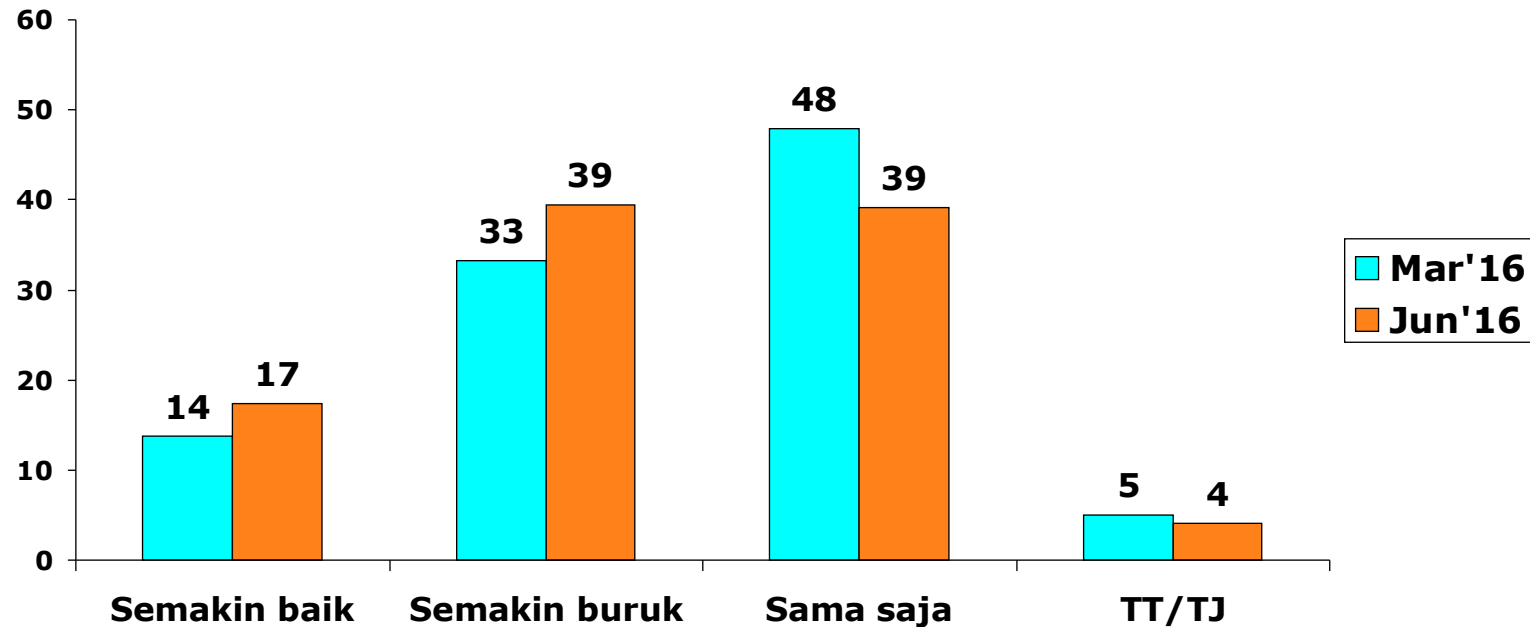
# Kerja Pemerintah Jokowi Sekarang Dibanding Tahun Lalu: Menyediakan lapangan kerja

Bagaimana kerja pemerintah Presiden Jokowi untuk menanggulangi masalah-masalah berikut ini sekarang dibanding tahun lalu: **Menyediakan lapangan kerja...?** (%)



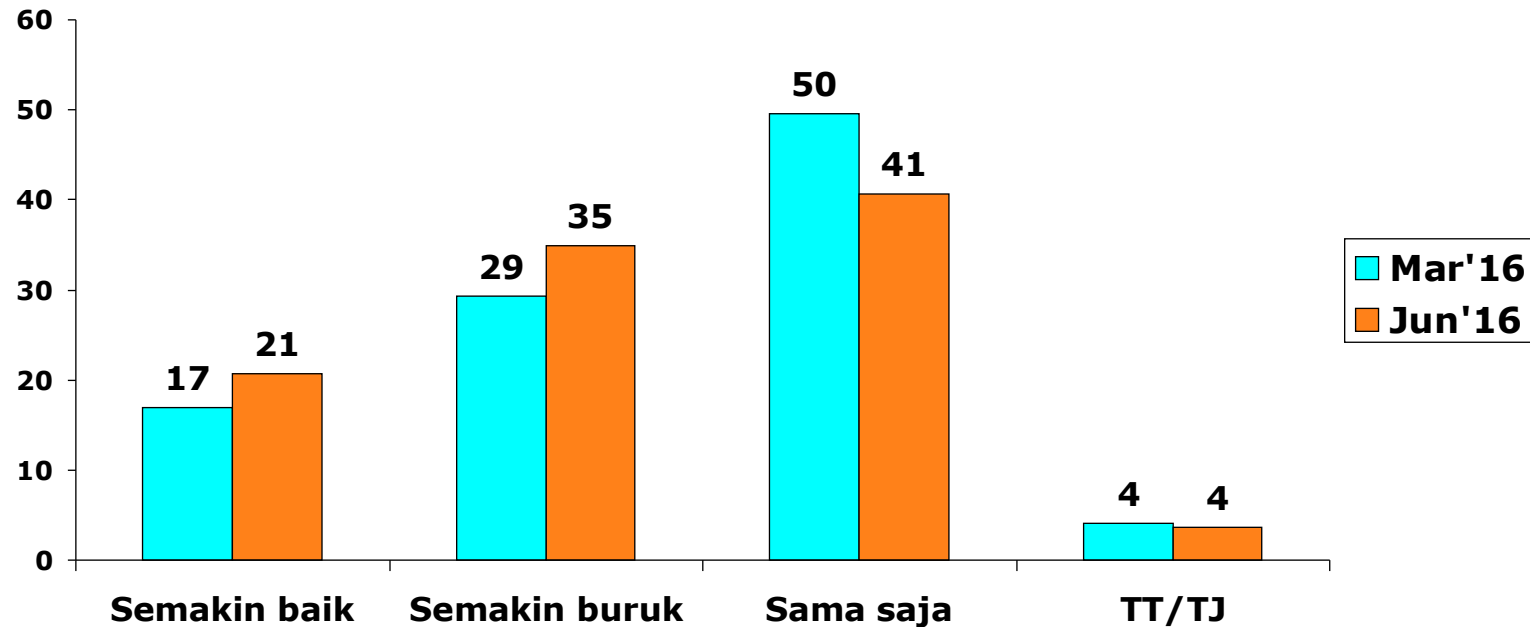
# Kerja Pemerintah Jokowi Sekarang Dibanding Tahun Lalu: Mengurangi pengangguran

Bagaimana kerja pemerintah Presiden Jokowi untuk menanggulangi masalah-masalah berikut ini sekarang dibanding tahun lalu: **Mengurangi pengangguran...?** (%)



# Kerja Pemerintah Jokowi Sekarang Dibanding Tahun Lalu: Mengurangi jumlah orang miksin

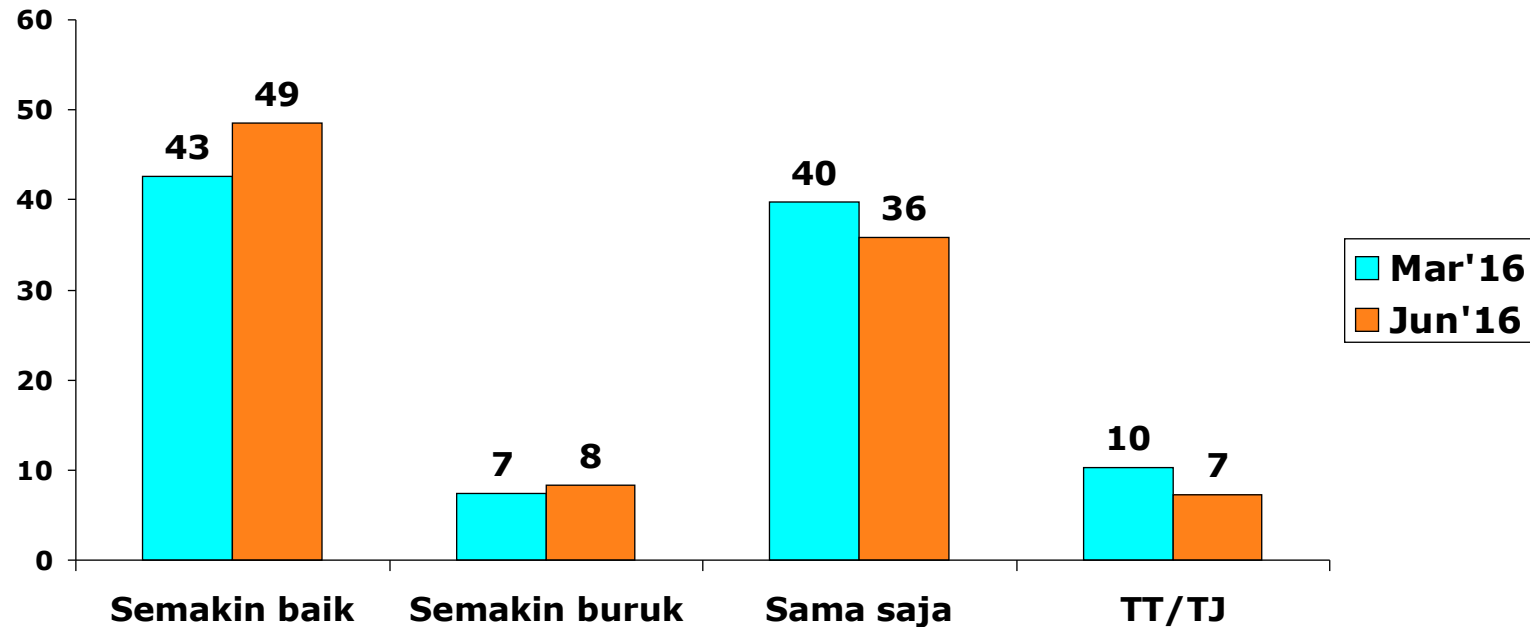
Bagaimana kerja pemerintah Presiden Jokowi untuk menanggulangi masalah-masalah berikut ini sekarang dibanding tahun lalu: **Mengurangi jumlah orang miksin...?** (%)





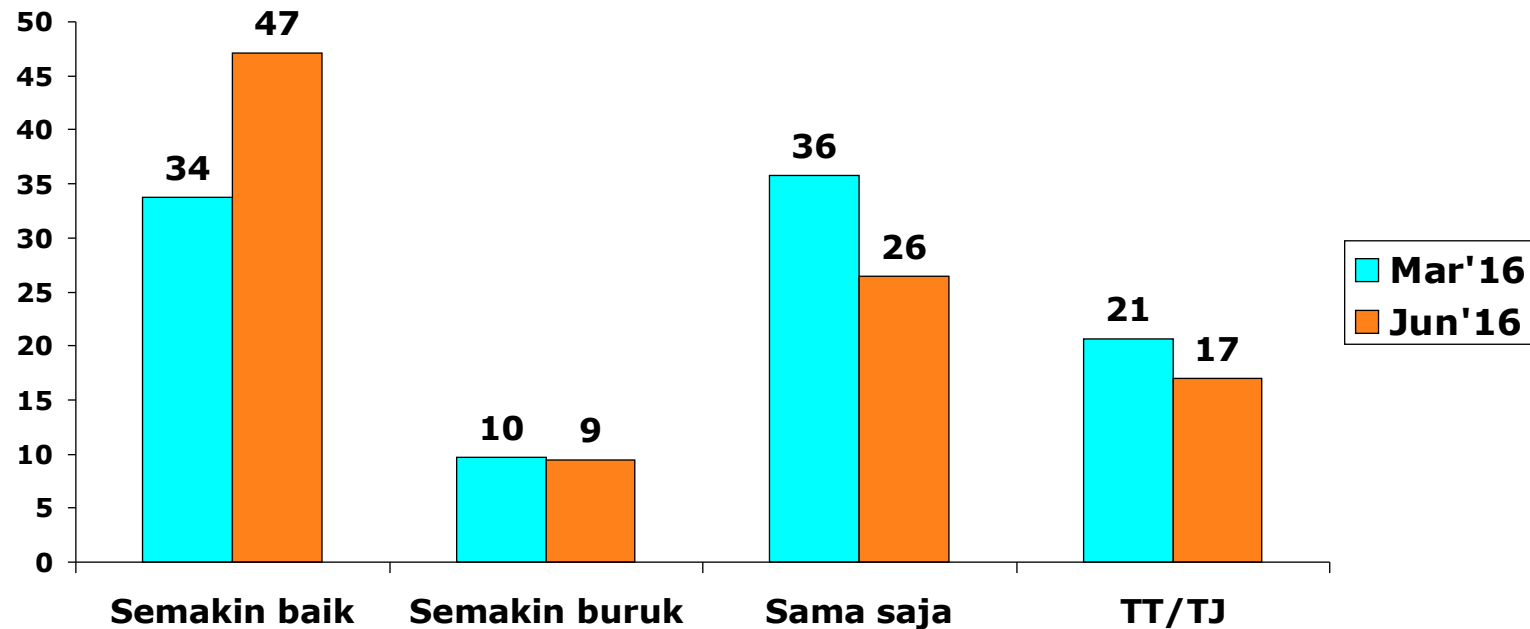
# Kerja Pemerintah Jokowi Sekarang Dibanding Tahun Lalu: Membangun sarana transportasi umum

Bagaimana kerja pemerintah Presiden Jokowi untuk menanggulangi masalah-masalah berikut ini sekarang dibanding tahun lalu: **Membangun sarana transportasi umum...**?  
(%)



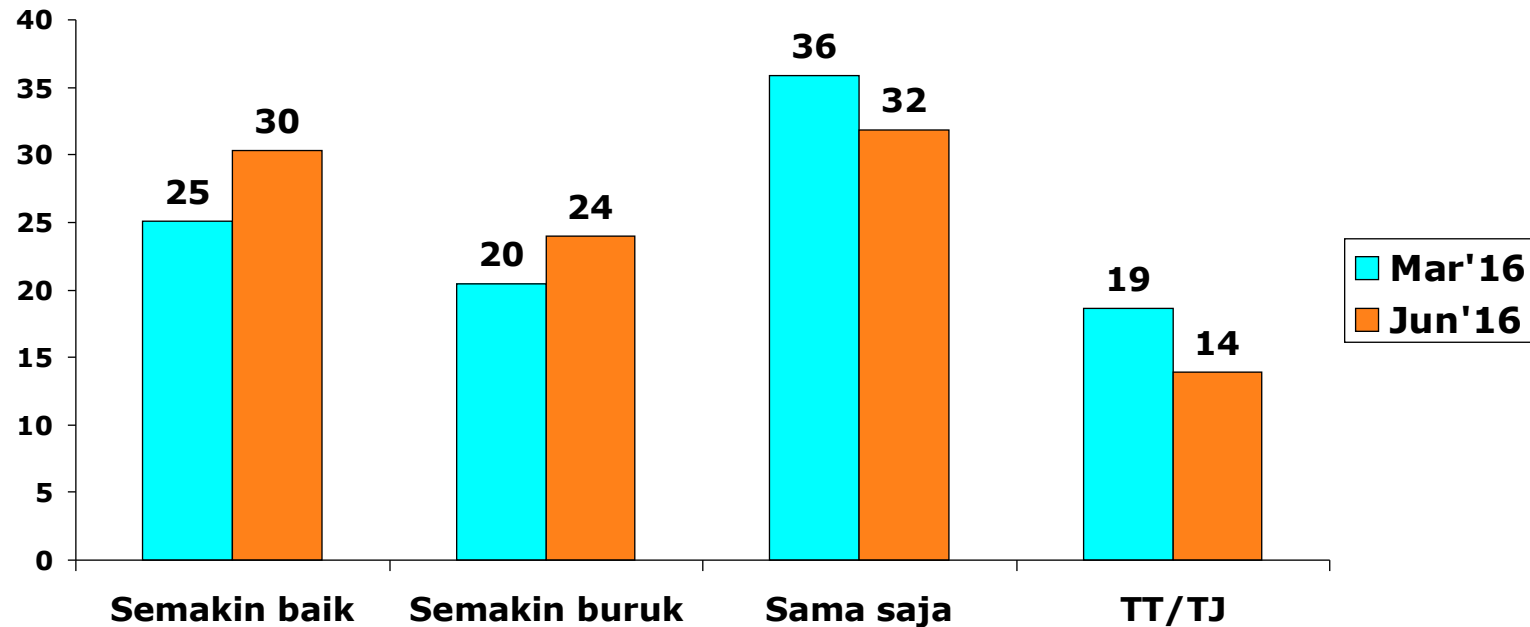
# Kerja Pemerintah Jokowi Sekarang Dibanding Tahun Lalu: Menekan atau bahkan menghilangkan rasa terancam warga darikelompok teroris

Bagaimana kerja pemerintah Presiden Jokowi untuk menanggulangi masalah-masalah berikut ini sekarang dibanding tahun lalu: **Menekan atau bahkan menghilangkan rasa terancam warga darikelompok teroris...?** (%)



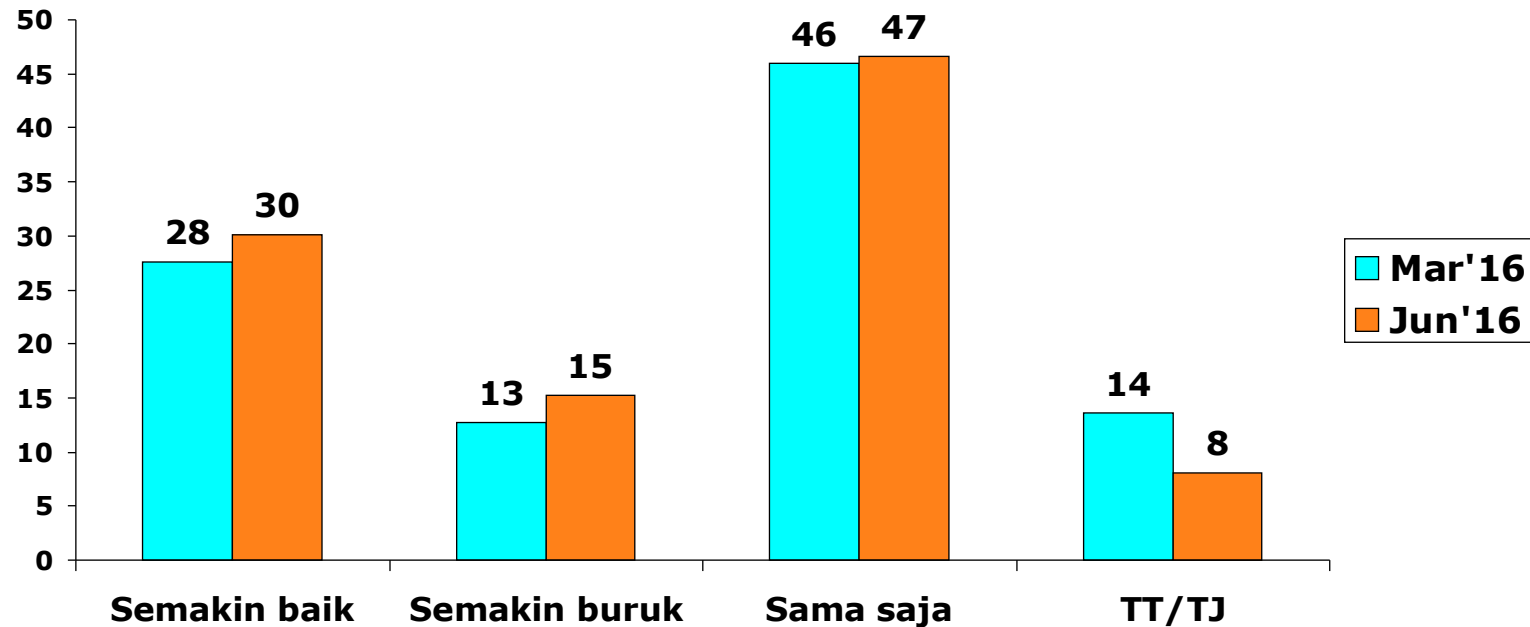
# Kerja Pemerintah Jokowi Sekarang Dibanding Tahun Lalu: Menekan pada tingkat yang rendah korupsi uang Negara

Bagaimana kerja pemerintah Presiden Jokowi untuk menanggulangi masalah-masalah berikut ini sekarang dibanding tahun lalu: **Menekan pada tingkat yang rendah korupsi uang Negara...? (%)**



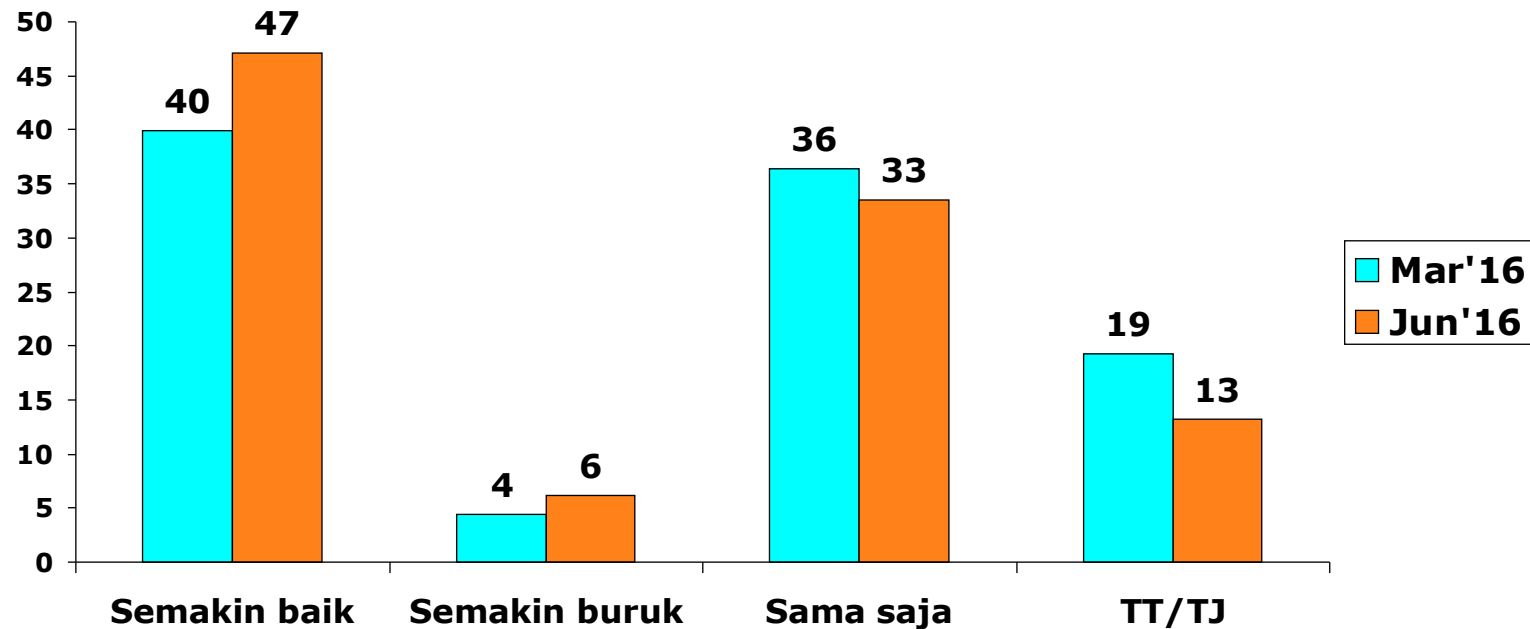
# Kerja Pemerintah Jokowi Sekarang Dibanding Tahun Lalu: Meningkatkan pemerataan kesejahteraan bagi warga

Bagaimana kerja pemerintah Presiden Jokowi untuk menanggulangi masalah-masalah berikut ini sekarang dibanding tahun lalu: **Meningkatkan pemerataan kesejahteraan bagi warga...? (%)**



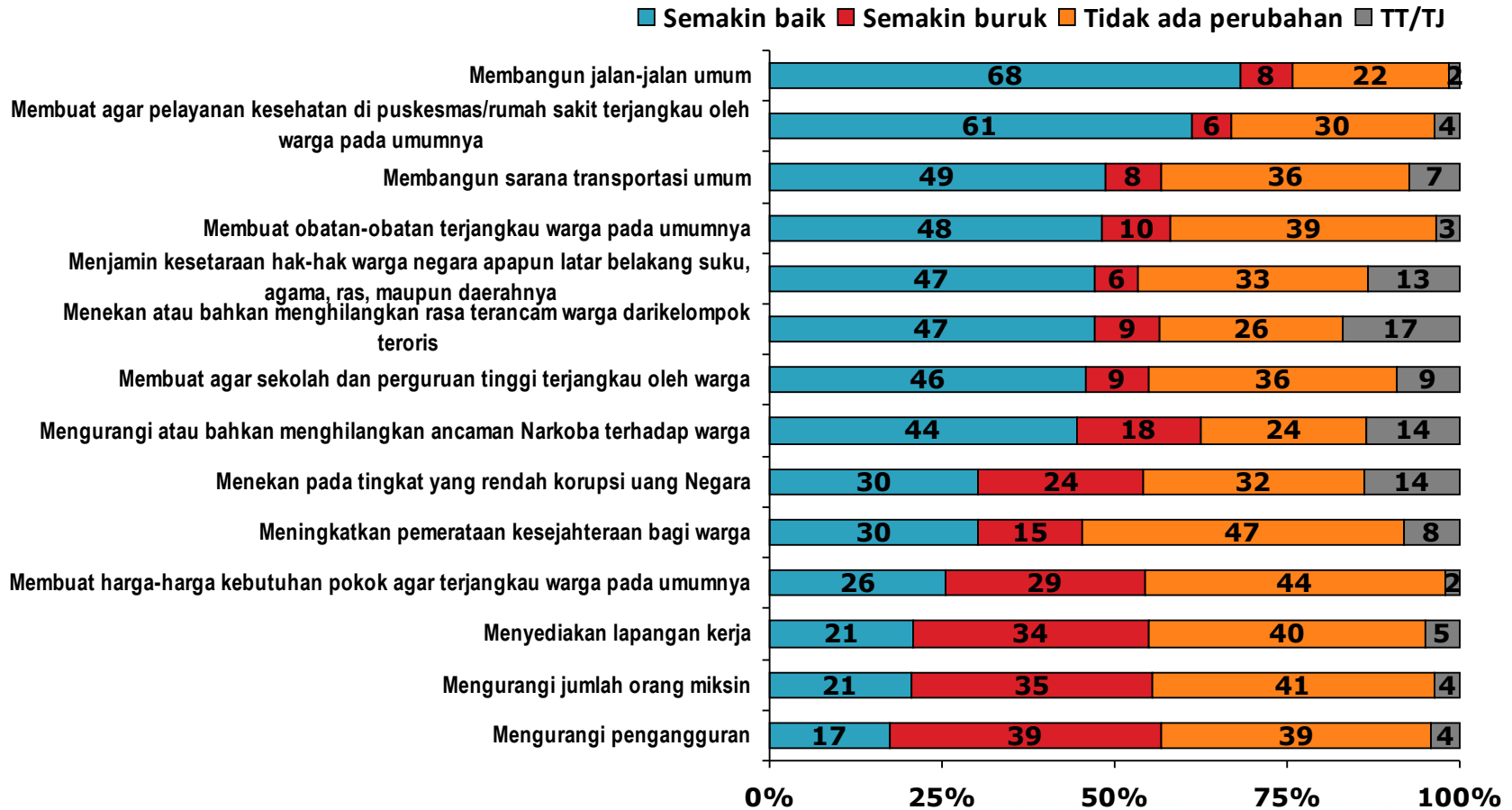
# Kerja Pemerintah Jokowi Sekarang Dibanding Tahun Lalu: Menjamin kesetaraan hak-hak warga negara apapun latar belakang suku, agama, ras, maupun daerahnya

Bagaimana kerja pemerintah Presiden Jokowi untuk menanggulangi masalah-masalah berikut ini sekarang dibanding tahun lalu: **Menjamin kesetaraan hak-hak warga negara apapun latar belakang suku, agama, ras, maupun daerahnya...?** (%)



# Summary: Kerja Pemerintah Jokowi Menanggulangi Berbagai Masalah (Juni 2016)

Bagaimana kerja pemerintah Presiden Jokowi untuk menanggulangi masalah-masalah berikut ini sekarang dibanding tahun lalu? ... (%)



# Temuan

- ▶ Kerja pemerintah Jokowi yang dinilai paling mengalami kemajuan adalah pembangunan jalan-jalan umum, selanjutnya membuat pelayanan kesehatan di rumah sakit atau puskesmas yang terjangkau oleh warga pada umumnya. Mayoritas warga menilai kerja pemerintah dalam masalah-masalah tersebut semakin baik dibanding tahun lalu.
- ▶ Kerja pemerintah juga dinilai mengalami kemajuan dalam membangun sarana transportasi umum, membuat obat-obatan yang terjangkau, sekolah dan perguruan tinggi yang terjangkau, mengurangi atau menghilangkan ancaman narkoba, serta menjamin kesetaraan hak warga apapun latar belakang agama, suku, ras, maupun daerahnya. Yang menilai kerja pemerintah “semakin baik” lebih banyak dibanding yang menilai “tidak ada perubahan” atau yang menilai “lebih buruk”.

# Temuan

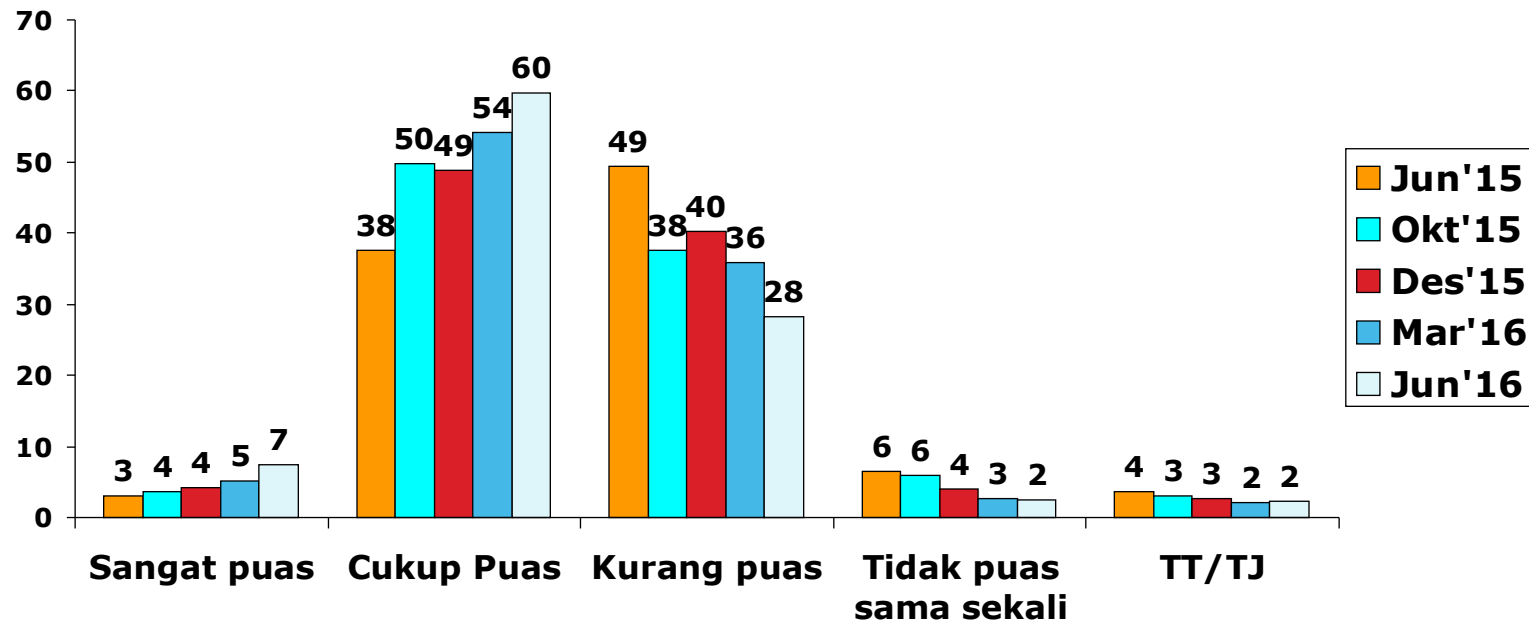
- ▶ Sementara itu, meskipun yang menilai “semakin baik” lebih banyak jumlahnya dibanding yang menilai “semakin buruk”, lebih banyak warga yang menilai bahwa kerja pemerintah Jokowi “tidak ada perubahan” dalam meningkatkan pemerataan kesejahteraan, serta dalam menekan korupsi.
- ▶ Yang paling harus diperhatikan adalah kerja pemerintah Jokowi dalam mengurangi pengangguran, mengurangi jumlah orang miskin, menyediakan lapangan kerja, serta dalam membuat harga-harga kebutuhan pokok yang terjangkau oleh warga pada umumnya. Warga yang menilai kerja pemerintah “semakin buruk” lebih banyak dibanding yang menilai “semakin baik”.



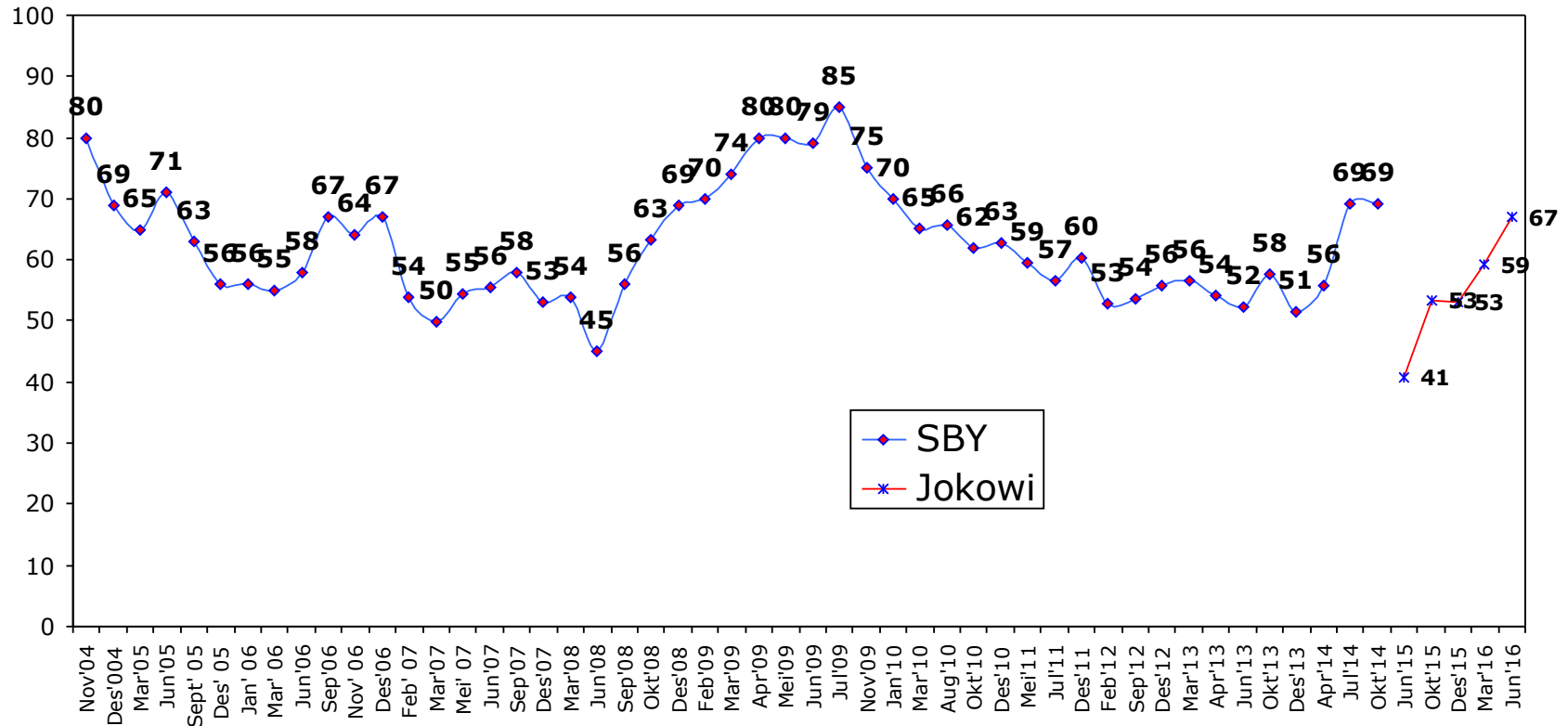
# KINERJA PRESIDEN JOKOWI

# Kinerja Jokowi

Joko Widodo (Jokowi) sudah lebih dari satu tahun menjadi presiden kita sejak dilantik pada 20 Oktober 2014. Secara umum, apakah sejauh ini Ibu/Bapak sangat puas, cukup puas, kurang puas, atau tidak puas sama sekali dengan kerja Presiden Joko Widodo (Jokowi)? ... (%)

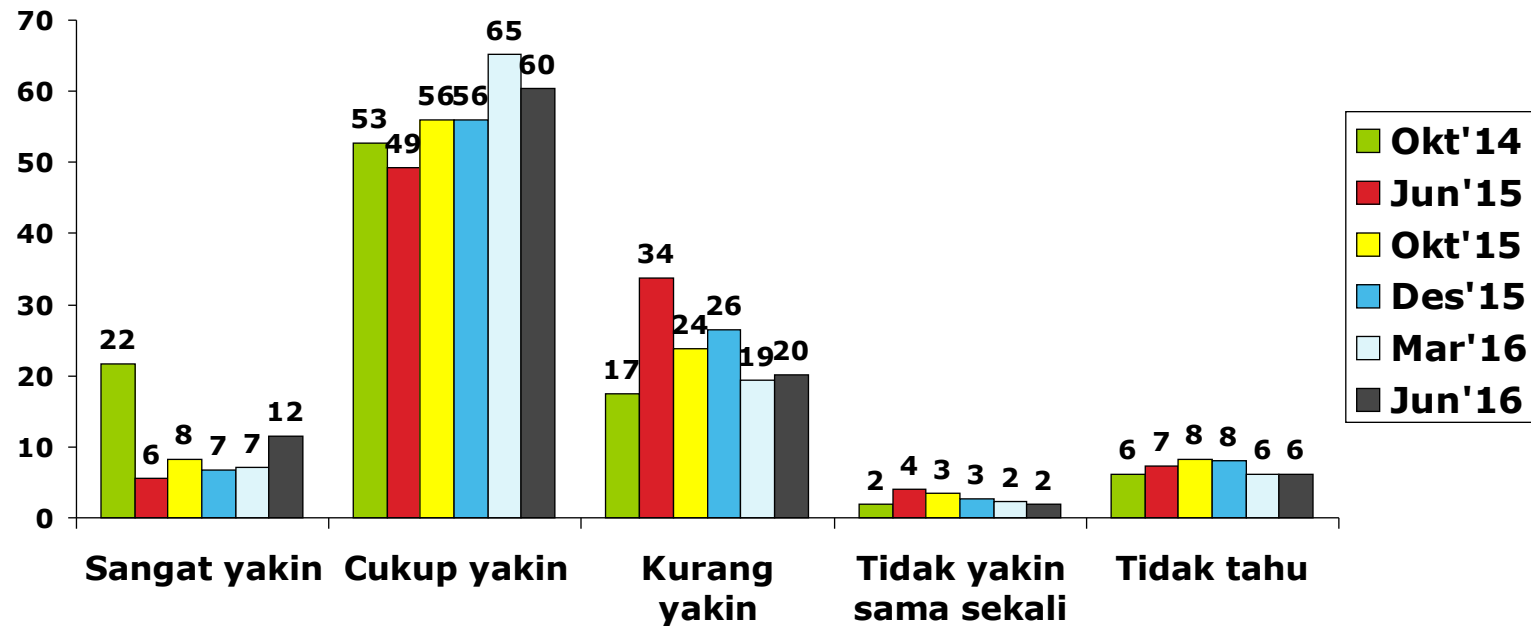


# Trend Evaluasi atas Kinerja Presiden: Puas dengan kinerja Presiden (%)

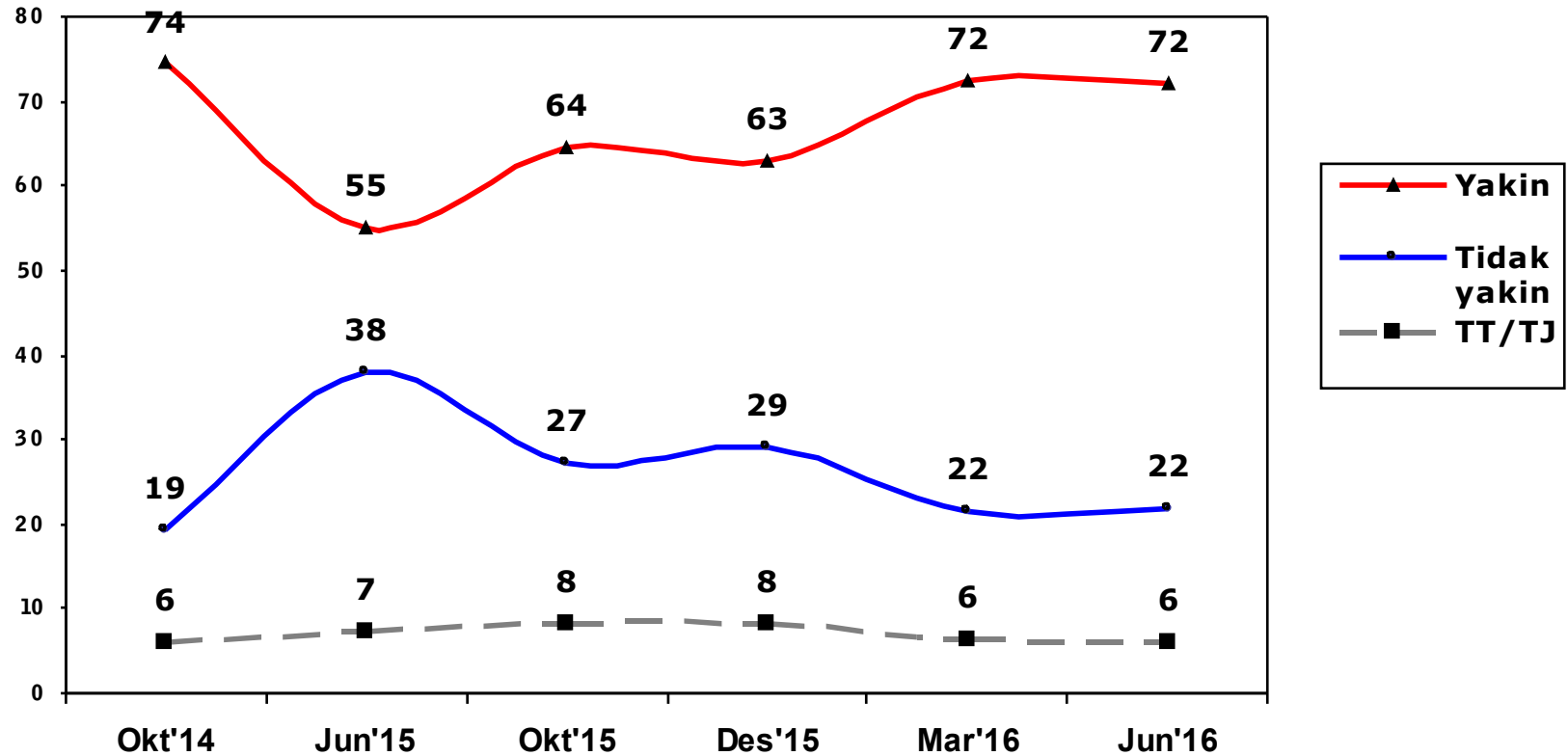


# Keyakinan atas Kemampuan Jokowi untuk Memimpin (%)

Seberapa yakin Ibu/Bapak Joko Widodo (Jokowi) mampu memimpin Indonesia ke depan menjadi lebih baik dari sekarang? ... (%)

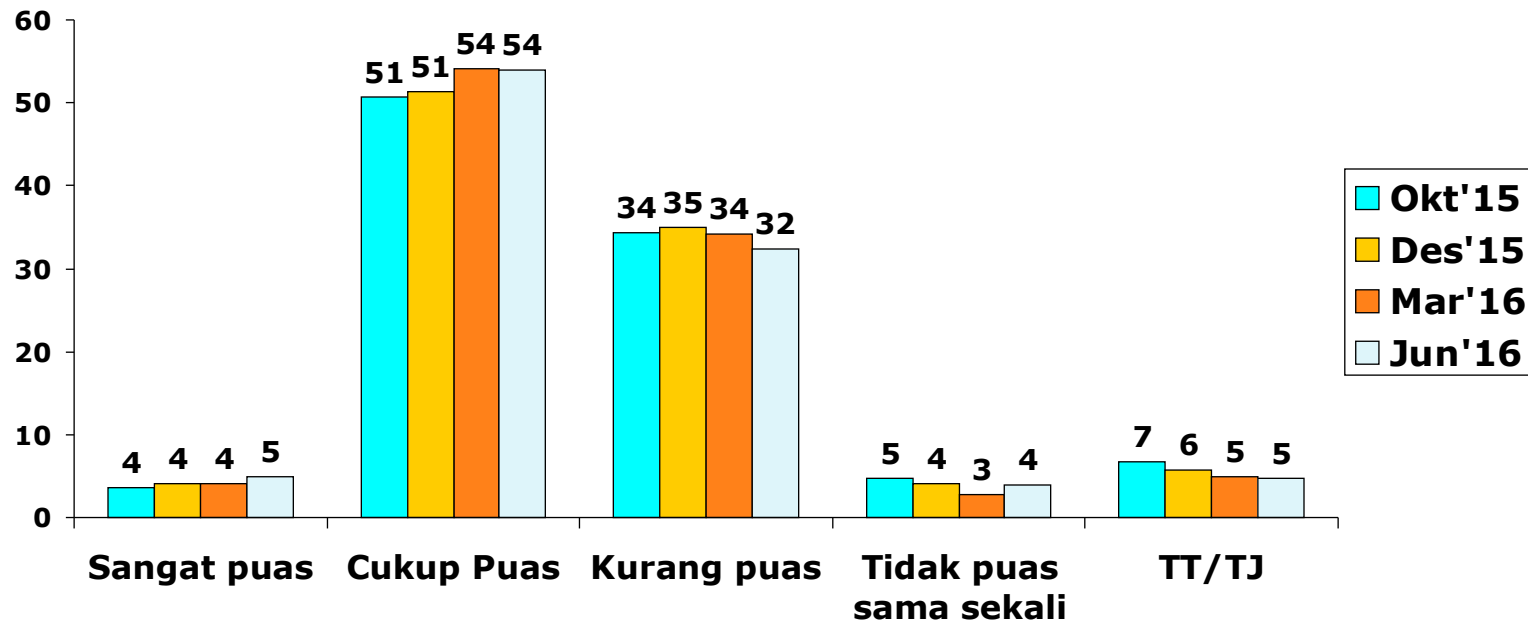


# Trend Keyakinan akan Kemampuan Jokowi (% Yakin)



# Kinerja JK

M. Jusuf Kalla sudah lebih dari satu tahun menjadi Wakil Presiden kita sejak dilantik pada 20 Oktober 2014. Secara umum, apakah sejauh ini Ibu/Bapak sangat puas, cukup puas, kurang puas, atau tidak puas sama sekali dengan kerja Wakil Presiden M. Jusuf Kalla? ... (%)



# Temuan

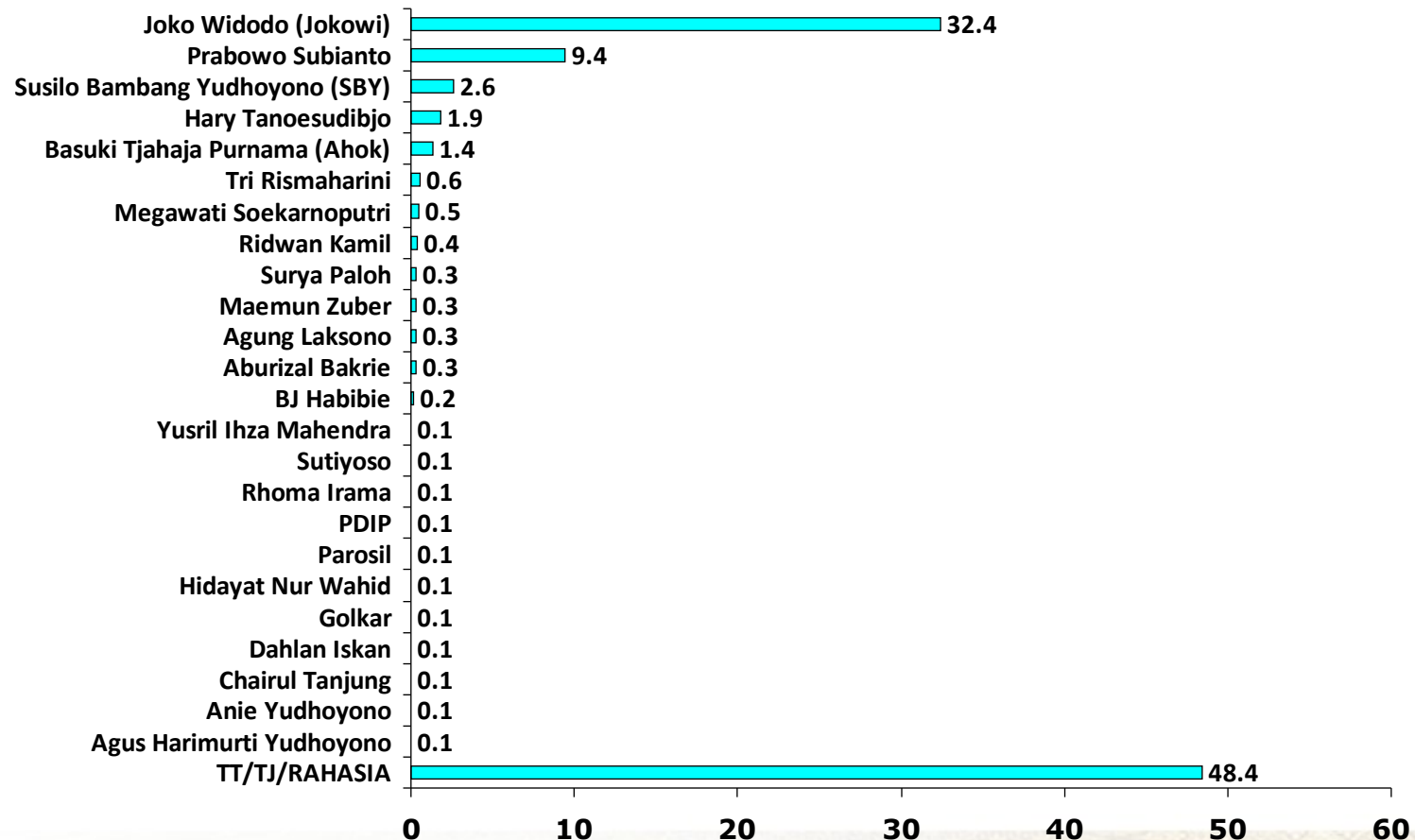
- ▶ Di Bulan Juni 2016 ini, mayoritas warga, 67%, sangat atau cukup puas dengan kinerja Presiden Jokowi. Tingkat kepuasan warga terhadap Jokowi ini tertinggi setelah Jokowi menjabat sebagai presiden.
- ▶ Di samping itu tingkat kepercayaan pada Presiden Jokowi mampu memimpin bangsa ini juga tinggi (72%). Umumnya warga optimis dengan kemampuan Jokowi memimpin. Ini modal psiko-politik penting untuk dukungan pada kepemimpinan nasional lepas dari banyak masalah yang dihadapi bangsa ini.

# PILIHAN PRESIDEN



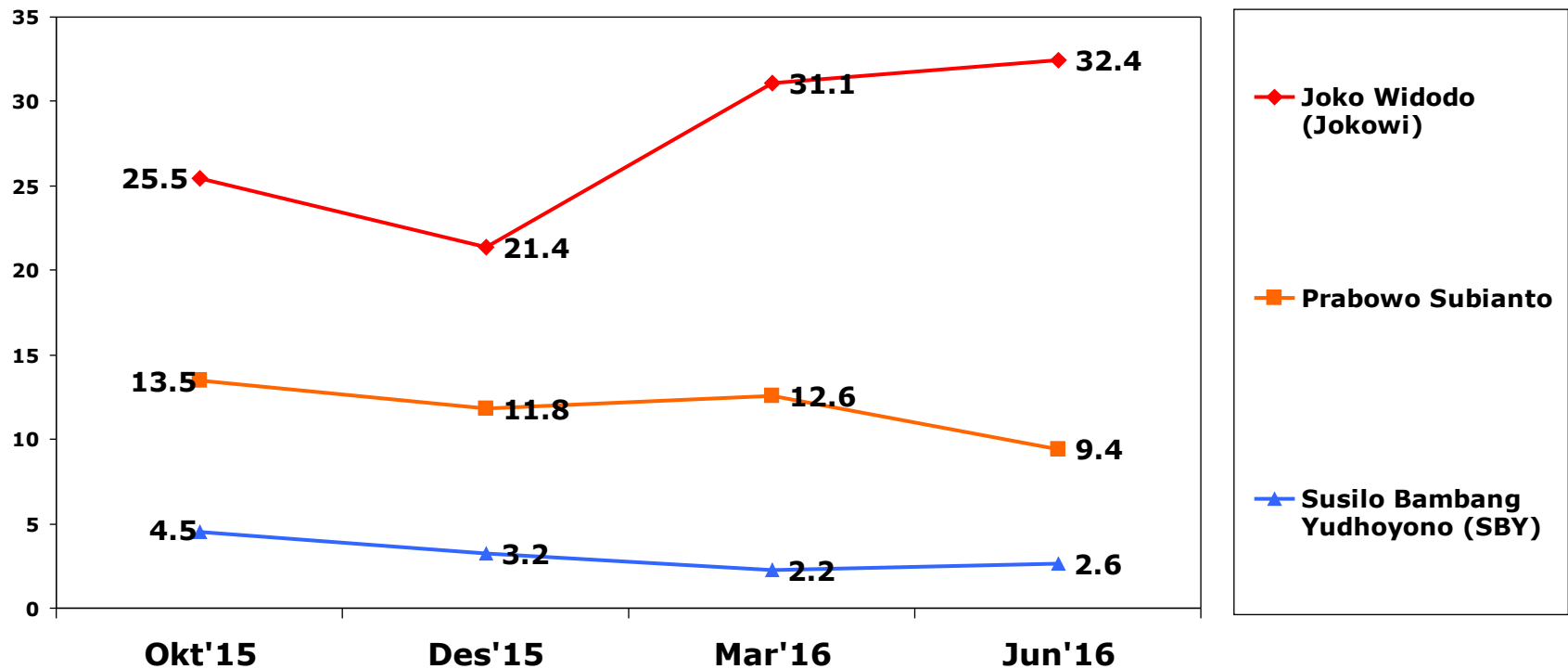
# Top of Mind: Yang Dipilih sebagai Presiden bila Pemilihan Sekarang

Pemilihan Presiden 2019 masih sekitar 3 tahun lagi. Tapi bila pemilihan Presiden diadakan sekarang ini, siapa yang akan Ibu/Bapak pilih? ... %



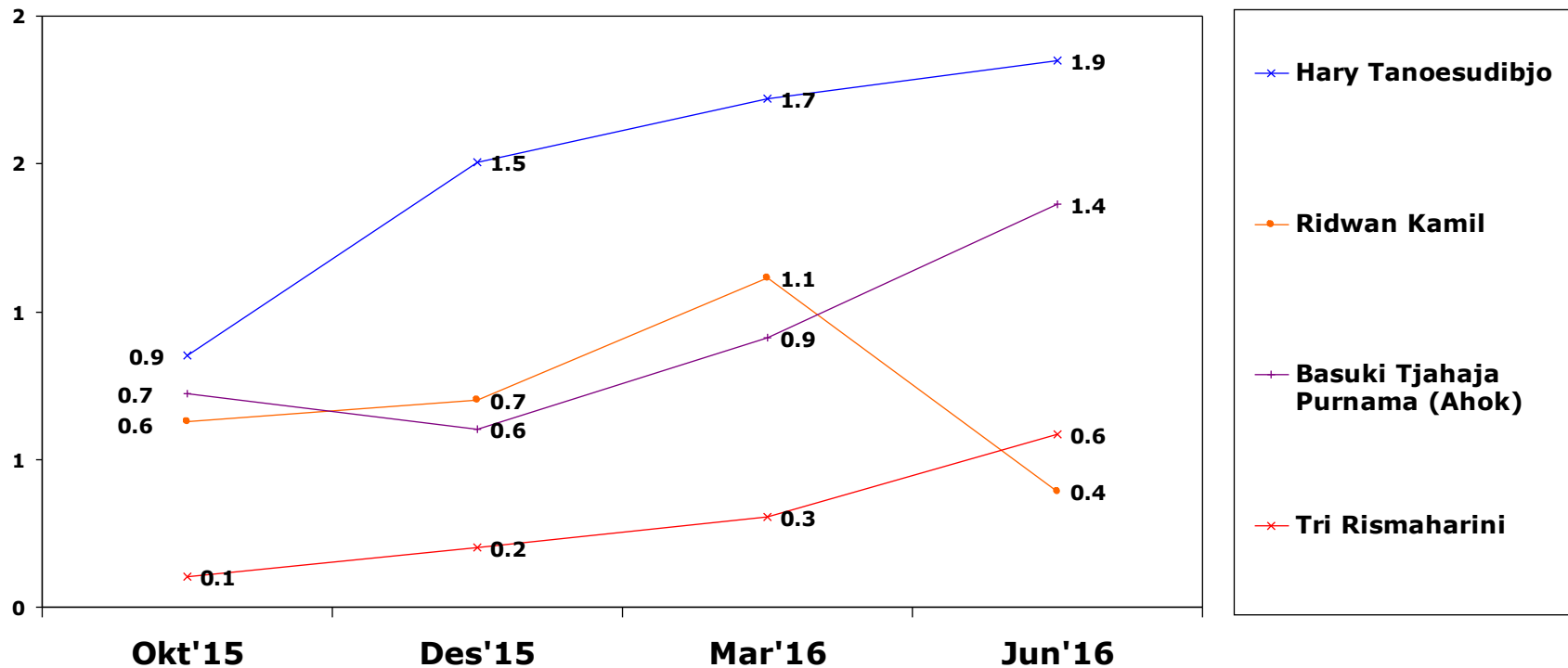
# Tren Pilihan Presiden (*Top of Mind*)

Pemilihan Presiden 2019 masih sekitar 4 tahun lagi. Tapi bila pemilihan Presiden diadakan sekarang ini, siapa yang akan Ibu/Bapak pilih? ...(%)



# Tren Pilihan Presiden (*Top of Mind*) lanjutan...

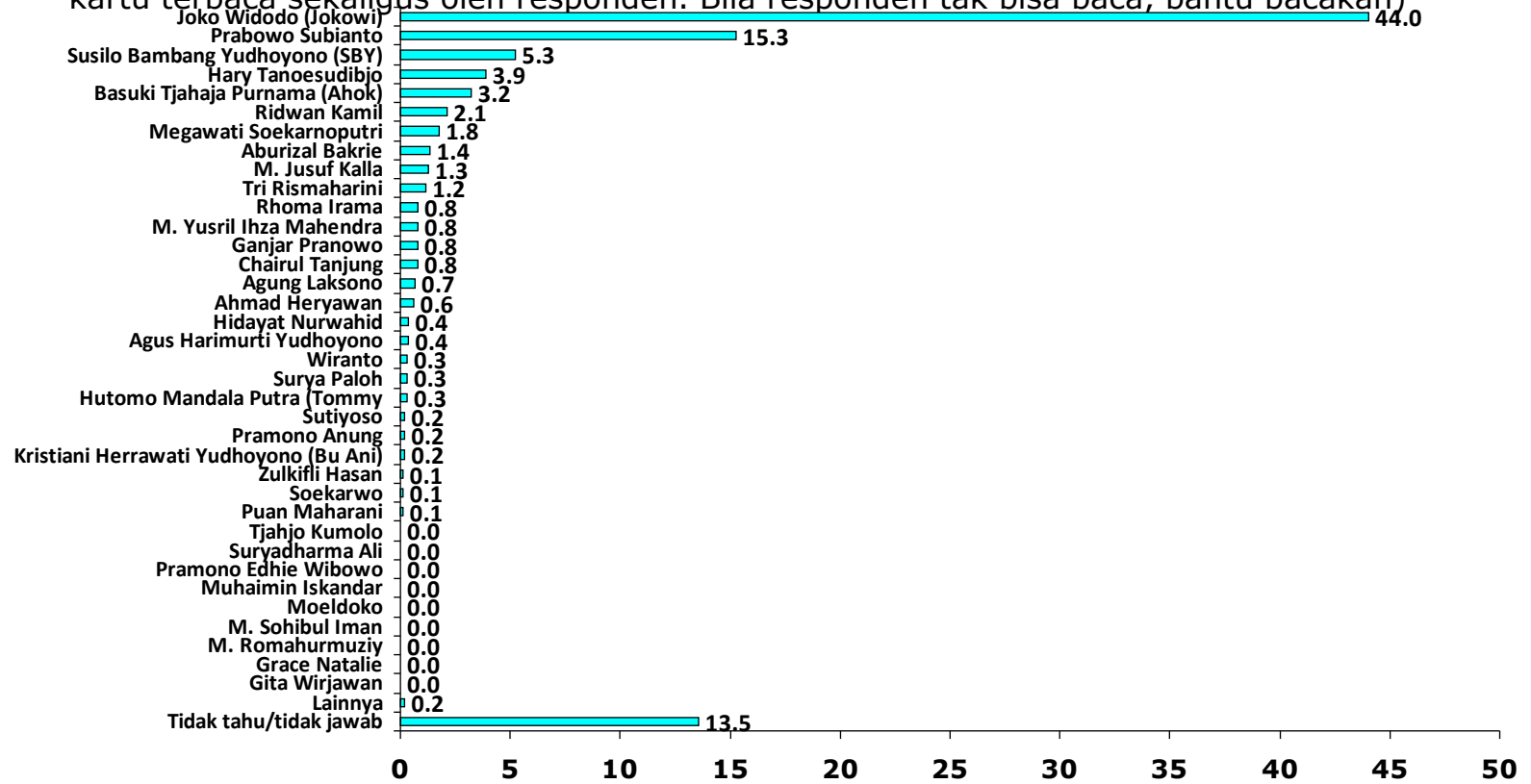
Pemilihan Presiden 2019 masih sekitar 4 tahun lagi. Tapi bila pemilihan Presiden diadakan sekarang ini, siapa yang akan Ibu/Bapak pilih? ...(%)



# Semi Terbuka: Yang dipilih sebagai presiden bila pemilihan sekarang

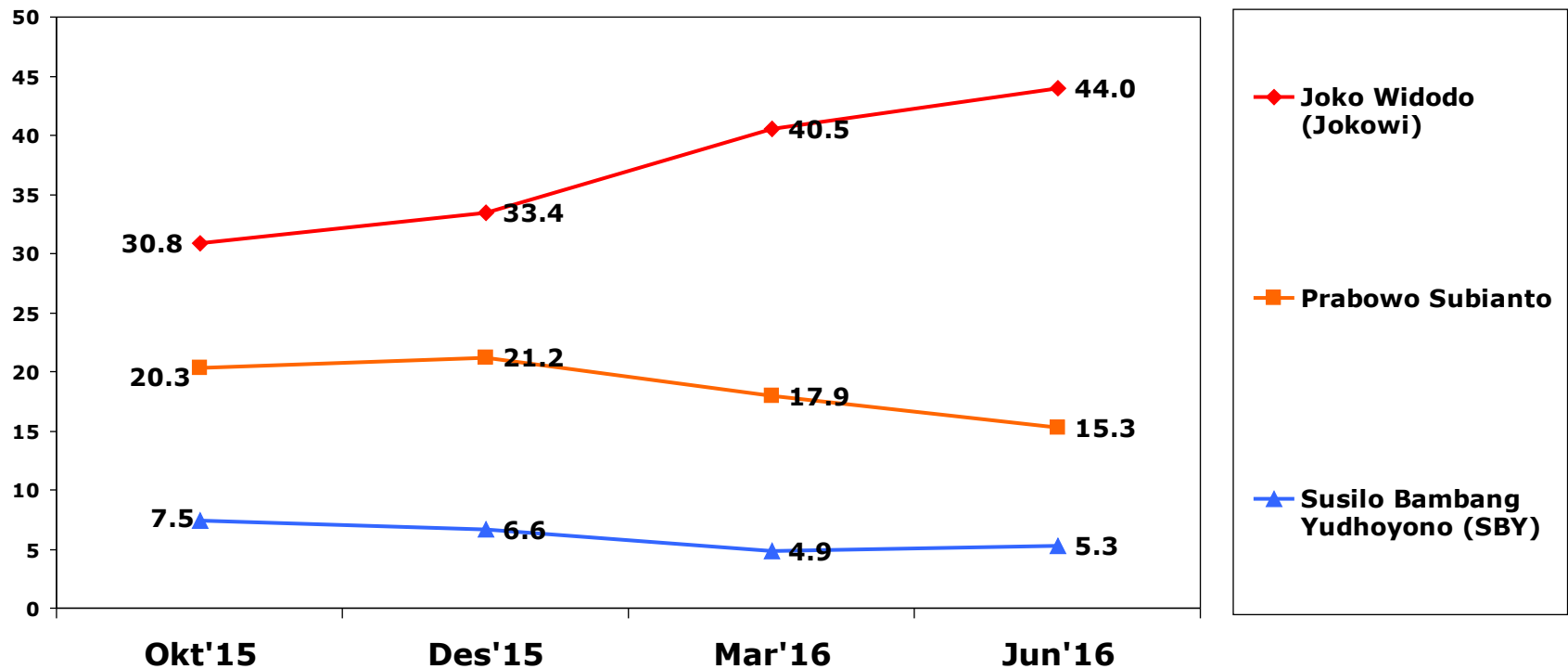
Siapa yang akan Ibu/Bapak pilih jadi presiden sekarang ini jika nama-nama berikut maju sebagai calon presiden?

(INTERVIEWER: kocok kartu drop card (37 kartu). Tunjukan satu-satu secara acak hingga semua kartu terbaca sekaligus oleh responden. Bila responden tak bisa baca, bantu bacakan)



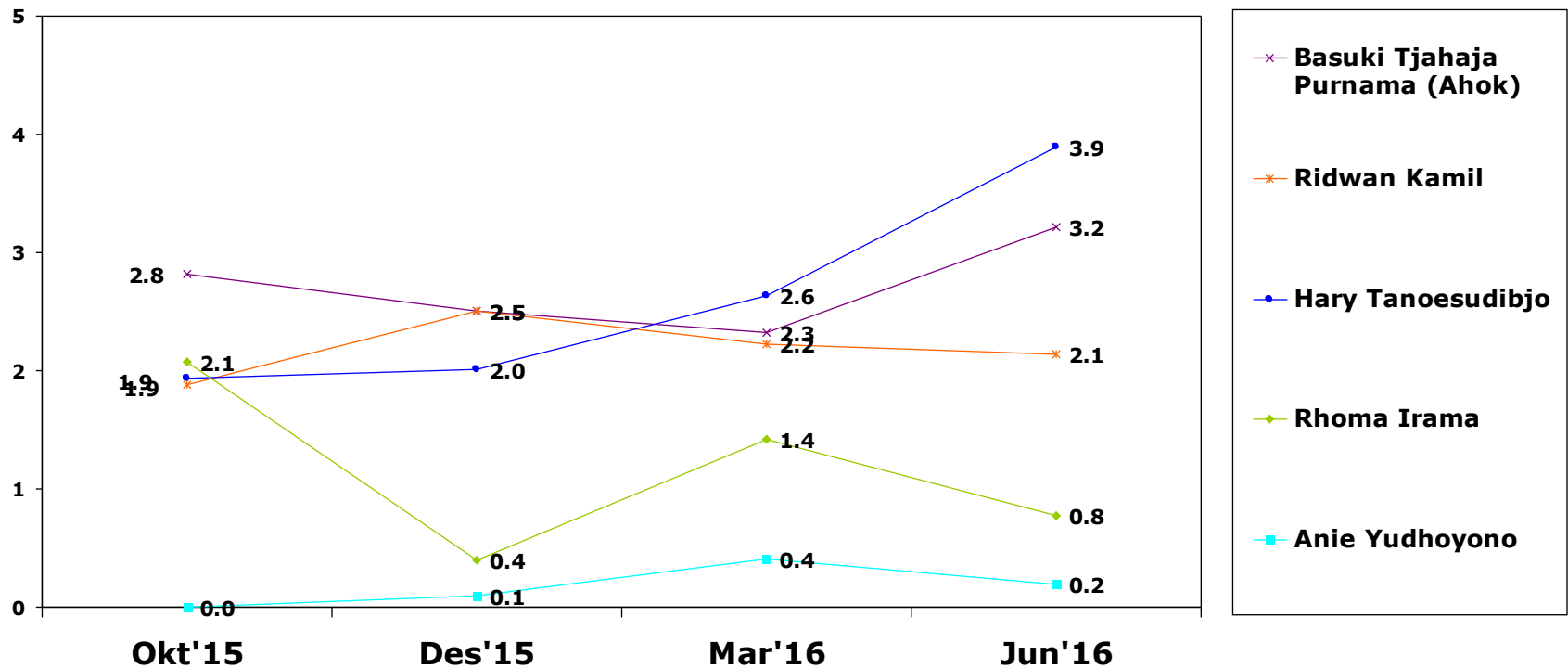
# Tren Pilihan Presiden (Semi Terbuka)

Siapa yang akan Ibu/Bapak pilih jadi presiden sekarang ini jika nama-nama berikut maju sebagai calon presiden? ...(%)



# Tren Pilihan Presiden (Semi Terbuka) lanjutan...

Siapa yang akan Ibu/Bapak pilih jadi presiden sekarang ini jika nama-nama berikut maju sebagai calon presiden? ...(%)



# Dukungan SEMI TERBUKA kepada Calon Presiden Menurut Kepuasan atas Kinerja Jokowi (%)

	BASE	Jokowi	Prabowo	Lainnya	Belum tahu
<b>KEPUASAN ATAS KINERJA PRESIDEN JOKOWI</b>					
Sangat/cukup puas	67.1	57	9	23	11
Kurang/tidak puas	30.7	16	30	37	17

# Temuan

- ▶ Bila pemilihan presiden diadakan sekarang, Jokowi mendapat dukungan terbanyak. Selanjutnya Prabowo Subianto.
- ▶ Dalam jawaban spontan, dukungan untuk Jokowi pada Juni 2016 ini sebesar 32.4%, dan Prabowo 9.4%. Nama-nama lain di bawah 3%.
- ▶ Dalam bentuk pertanyaan semi terbuka, dukungan kepada Jokowi sebesar 44%, disusul Prabowo 15.3%, SBY 5.3%. Nama-nama lain di bawah 5%.
- ▶ Trend dukungan untuk Jokowi mengalami kenaikan dalam setahun terakhir. Sebaliknya Prabowo menurun.
- ▶ Kenaikan dukungan pada Jokowi ini konsisten dengan tingkat kepuasan atas kinerjanya yang semakin positif.
- ▶ Pada kelompok yang tidak puas atas kinerja Jokowi, dukungan kepada Prabowo lebih tinggi dibanding dukungan kepada Jokowi.



# KESIMPULAN

# KESIMPULAN

- ▶ Secara umum, warga menilai bahwa bangsa ini sedang berjalan ke arah yang benar (77%). Ini merupakan modal politik massa yang sangat penting dan menunjukkan bahwa keberadaan bangsa ini *legitimate*.
- ▶ Sistem pemerintahan yang dianut untuk mewujudkan arah bangsa itu adalah demokrasi. Warga umumnya menilai tidak ada sistem lain paling cocok untuk negara kita meskipun demokrasi diakui bukan sistem yang sempurna. Dan warga umumnya merasa puas dengan jalannya demokrasi hingga saat ini.
- ▶ Sentimen positif terhadap demokrasi ini akan membuat sistem pemerintahan stabil meskipun banyak didera oleh berbagai masalah.

# LANJUTAN...

- ▶ Masalah yang berkaitan dengan kepentingan paling mendesak bagi warga umumnya, di manapun, terkait dengan masalah ekonomi.
- ▶ Evaluasi warga terhadap kondisi ekonomi rumah tangga dan nasional di Bulan Juni 2016 ini positif.
- ▶ Yang menyatakan kondisi ekonomi sekarang lebih baik dibanding tahun lalu lebih banyak dari yang mengatakan lebih buruk.
- ▶ Sentimen atas kondisi ekonomi nasional dan rumah tangga ini sangat terkait dengan inflasi yang secara reguler dirilis BPS: Inflasi naik, sentimen negatif naik; inflasi turun, sentimen negatif turun.

# LANJUTAN...

- ▶ Secara lebih khusus, masalah mendesak yang masih negatif di Juni 2016 ini adalah harga-harga kebutuhan pokok, pengangguran, dan lapangan kerja. Juga masalah pemerataan pendapatan.
- ▶ Yang positif adalah masalah kesehatan, pendidikan, dan pembangunan jalan-jalan raya.
- ▶ Lepas dari semua itu, warga umumnya optimistis dengan ekonomi rumah tangga dan nasional ke depan. Ini modal psikologis penting.

- ▶ Evaluasi publik terhadap kondisi politik, hukum dan keamanan terlihat lebih positif dibanding tahun lalu.
- ▶ Publik menilai kondisi politik nasional terus membaik. Sementara penegakan hukum masih dinilai positif meskipun sedikit mengalami penurunan. Penegakan hukum dinilai cukup baik meskipun korupsi dipandang semakin banyak (54%). Yang mengatakan korupsi makin sedikit hanya 16%.
- ▶ Secara umum publik menilai kondisi keamanan terus membaik. Warga merasa semakin aman dari ancaman pihak lain, termasuk ancaman terorisme.
- ▶ Warga juga merasa tingkat kebebasan dalam melakukan kritik terhadap pemerintah dan dalam beribadah dirasakan positif. Warga merasa semakin bebas untuk mengkritik pemerintah (48%) dan lebih bebas untuk beribadah dibanding tahun sebelumnya (69%).

# LANJUTAN...

- ▶ Kerja pemerintah Jokowi yang dinilai paling mengalami kemajuan adalah pembangunan jalan-jalan umum, selanjutnya membuat pelayanan kesehatan di rumah sakit atau puskesmas yang terjangkau oleh warga pada umumnya. Mayoritas warga menilai kerja pemerintah dalam masalah-masalah tersebut semakin baik dibanding tahun lalu.
- ▶ Kerja pemerintah juga dinilai mengalami kemajuan dalam membangun sarana transportasi umum, membuat obat-obatan yang terjangkau, sekolah dan perguruan tinggi yang terjangkau, mengurangi atau menghilangkan ancaman narkoba, serta menjamin kesetaraan hak warga apapun latar belakang agama, suku, ras, maupun daerahnya. Yang menilai kerja pemerintah “semakin baik” lebih banyak dibanding yang menilai “tidak ada perubahan” atau yang menilai “lebih buruk”.

# LANJUTAN...

- ▶ Sementara itu, meskipun yang menilai “semakin baik” lebih banyak jumlahnya dibanding yang menilai “semakin buruk”, lebih banyak warga yang menilai bahwa kerja pemerintah Jokowi “tidak ada perubahan” dalam meningkatkan pemerataan kesejahteraan, serta dalam menekan korupsi.
- ▶ Yang paling harus diperhatikan adalah kerja pemerintah Jokowi dalam mengurangi pengangguran, mengurangi jumlah orang miskin, menyediakan lapangan kerja, serta dalam membuat harga-harga kebutuhan pokok yang terjangkau oleh warga pada umumnya. Warga yang menilai kerja pemerintah “semakin buruk” lebih banyak dibanding yang menilai “semakin baik”. Warga tampak menaruh harapan besar Jokowi segera menanggulangi masalah-masalah ini.

# LANJUTAN...

- ▶ Di bulan Juni 2016 ini, mayoritas warga, 67%, sangat atau cukup puas dengan kinerja Presiden Jokowi. Tingkat kepuasan warga terhadap Jokowi ini tertinggi setelah Jokowi menjabat sebagai presiden.
- ▶ Di samping itu tingkat kepercayaan pada Presiden Jokowi mampu memimpin bangsa ini juga tinggi (72%). Umumnya warga optimis dengan kemampuan Jokowi memimpin. Ini modal psiko-politik penting untuk dukungan pada kepemimpinan nasional lepas dari banyak masalah yang dihadapi bangsa ini.
- ▶ Sejauh ini belum ada tokoh alternatif di mata warga bila pemilihan presiden diadakan sekarang. Presiden Jokowi masih paling banyak mendapat dukungan, kemudian Prabowo.



# LANJUTAN...

- ▶ Karena Pilpres 2019 masih cukup jauh, tokoh yang paling dikenal karena baru saja bersaing biasanya paling berpeluang didukung.
- ▶ Tokoh lain akan muncul ketika Pilpres mendekat, dan terutama bila kinerja incumbent kurang memenuhi harapan mayoritas warga.
- ▶ Trend dukungan untuk Jokowi mengalami kenaikan dalam setahun terakhir. Sebaliknya Prabowo menurun.
- ▶ Terdapat hubungan yang cukup signifikan antara kenaikan dukungan pada Jokowi dengan tingkat kepuasan atas kinerjanya yang semakin positif. Jika sebagian besar publik puas dengan kinerja Jokowi hingga menjelang Pemilu Presiden 2019, maka Jokowi susah dibendung untuk kembali menjadi presiden.

# LANJUTAN...

- ▶ Se jauh ini pemerintahan Jokowi cukup *legitimate* di mata warga. Mayoritas warga merasa puas dengan kerja Jokowi, dan mayoritas juga masih optimistis dengan kemampuan Jokowi memimpin bangsa ini.
- ▶ Namun demikian, opini publik tidak statis, bisa berubah tergantung pada seberapa positif atau negatif kinerja pemerintahan Jokowi ke depan, dan seberapa dekat kebijakan pemerintah dengan aspirasi warga. Bila kinerja Jokowi dinilai semakin positif, dukungan kepadanya bisa semakin tinggi, atau sebaliknya.

**TERIMA KASIH**